

2017

Rapport  
d'activités

18



0

# La Relance

JEUNES ET FAMILLES

BÂTISSEUR DE CONFIANCE

# Table des matières

04

## BÂTISSEURS DE CONFIANCE

Mot de la Présidente & du Directeur général

05

## LA RELANCE JEUNES ET FAMILLES

Référence psychosociale depuis 1968

06-07

## BÂTISSEURS DE POSSIBLES

L'équipe

08-09

## CONTEXTE, BILAN, BESOINS ET ENJEUX

10-11

## BÂTISSEURS D'AVENIR

### LES EFFETS DE LA RELANCE

- L'approche
- Comment rejoindre les familles isolées?
- Projet Constellation

12

## BÂTIR SUR LES FORCES

“ Un jour à la fois, La Relance Jeunes et Familles contribue à bâtir la confiance en soi de centaines d'enfants et de parents. ”

- Benoit De Guire, Directeur général

13

## PETITES ET GRANDES VICTOIRES

14-15

## BÂTISSEUR D'ESPOIR

### VÉOPOCAS UN OUTIL ÉDUCATIF INNOVANT

16-17

## LA RELANCE DANS LA COMMUNAUTÉ

- Concertation
- Représentations officielles
- Le terrain de jeu s'agrandit!
- Formations professionnelles reçues

18

## AVANCÉES DU PLAN D'ACTION

Suivi de la planification stratégique 2018-2020

19

## BÂTISSEURS DE DEMAIN

### TOUT SE JOUE MAINTENANT

- Visées pour l'année prochaine
- En route vers le 50<sup>e</sup> anniversaire!

20

## BÂTISSEURS DE RÊVES

Nos partenaires



« La confiance est un puissant moteur de réussite dans la construction de soi. »

## Mot de la Présidente & du Directeur général

Marie Boulanger 🏠 Benoit De Guire



Comment « Permettre à chaque enfant de partir à chances égales dans la vie »?

Porter un regard sincère et authentique sur l'enfant. Observer, reconnaître ses forces, lui faire vivre des réussites, le soutenir, lui donner des occasions de révéler son potentiel. La bienveillance est au cœur de l'approche de l'équipe de La Relance Jeunes et Familles. La compétence des intervenant(e)s, la pertinence des outils personnalisés proposés aux enfants et à leurs parents, le suivi familial à long terme, ajouté à la concertation des autres partenaires en lien avec la famille, sont les facteurs de réussite sur lesquels se construit la confiance. La confiance en soi. La confiance mutuelle. La confiance en l'avenir.

Le parent est le pivot central de la réalisation de notre mission. En aidant les parents, ce sont les enfants qui en bénéficient. Investir ensemble dans le pouvoir d'agir des familles, c'est se donner ensemble le pouvoir de changer le monde!

Le sens de l'engagement, la volonté et la fiabilité, à la fois des employés de La Relance, des membres du conseil d'administration, des collaborateurs sur le terrain et des partenaires financiers permettent concrètement aux enfants de La Relance de partir à chances égales dans la vie. Votre fidélité est précieuse et fait toute la différence. Merci!

## LA RELANCE JEUNES ET FAMILLES

Référence psychosociale depuis 1968

### TOUT EST UNE QUESTION DE CONFIANCE

Forte de son expertise sur le terrain, La Relance Jeunes et Familles a su développer des stratégies pour rejoindre et soutenir efficacement les enfants et les parents les plus vulnérables du quartier Centre-Sud.

La Relance est un organisme communautaire famille à vocation éducative qui propose de nombreux services et programmes axés sur le développement global des enfants de 0 à 12 ans, ainsi que sur l'enrichissement des capacités parentales.

Ressource sociocommunautaire indispensable, La Relance adapte et personnalise ses services en fonction des besoins des familles, dans le but de :

- Briser l'isolement et bâtir un réseau d'entraide
- Favoriser la persévérance et la réussite scolaire des jeunes
- Révéler les forces et le potentiel des enfants et des parents
- Améliorer les perspectives d'avenir de tous
- Soutenir, aider et accompagner les familles

### MISSION

Permettre à chaque enfant de partir à chances égales dans la vie.

### PROGRAMMES PHARES

La programmation principale est offerte dans les locaux de la rue Parthenais et dans les points de services intégrés aux écoles primaires Champlain et Jean-Baptiste-Meilleur. La Relance assure aussi un suivi familial à domicile, et encadre pas moins de 1500 ateliers, activités et sorties familiales chaque année.

- ▶ Secteur 0-4 ans
- ▶ Les CLUBS JEUNESSE 5-12 ans
- ▶ Programme dans les écoles
- ▶ Soutien à la persévérance scolaire
- ▶ Services aux parents et suivis familiaux
- ▶ Programme d'éducation populaire ParentESE
- ▶ Ateliers éducatifs cuisine

# BÂTISSEURS DE POSSIBLES

## L'ÉQUIPE

### Conseil d'administration

---

Marie Boulanger  
*Présidente*

Joanne Simard  
*Vice-Présidente*

France Bourdeau  
*Trésorière*

Céline Twigg  
*Secrétaire*

Carlos Alfonso Angel

Berenice Castro

Marlène Nsiludio

Antonia Papageorgiou

Nathalie Souto

François Tremblay

### Administration

---

Benoit De Guire  
*Directeur général*

Kathy Letellier  
*Coordonnatrice des programmes et services*

Céline Grégoire  
*Contrôleuse*

Sarah Richer  
*Responsable des communications  
et soutien au financement*

### Intervention

---

Alexandra Deschênes

Valérie Jean

Annie-Claude Simard

Anne Tran

Hélène Tran

Sanagha Abdul Wahed

# MERCI À NOS 87 FORMIDABLES BÉNÉVOLES !



### Équipe de soutien

---

Carlos Alfonso Angel  
*Responsable du programme de soutien scolaire*

Sylvie Gendron  
*Intervenante principale du programme 0-4 ans*

Mohand Ouabdelkader  
*Intervenant principal du programme  
dans les écoles*

Anne Patenaude  
*Spécialiste cuisine*

Nathalie Pilotte  
*Aide-éducatrice au programme 0-4 ans*

### Animation

---

Valérie Audet

Chantale Bergeron

Angie Boucard

Marco-Antonio Carrière-Liera

Lena Duque

Thomas Richer-Leboeuf

### Stage

---

Jessica Bouffard

Noémie Girard

Marie Pier Lauzon

Rossmery Meza Rojas

Carolanne Paquette

Eva Payré

### Services aux parents

---

Sara Ayo

*Programme d'éducation populaire ParentESE*

Élodie Guillaumont

*Intervenante parents 5-12 ans*

Katie Pham

*Intervenante parents 0-4 ans*

### Tutorat

---

Azucena Beltran

Mélanie Boulet

Marcel Bouras

Francine Demers

Samuel Gaudreault

Elise Godritze

Rossmery Meza Rojas

Eva Payré

Asma Sawmali

Rose-Aimée Dubé-Giguère

## CONTEXTE

### PORTRAIT DU QUARTIER\*

Dans le Centre-Sud, le stress lié aux répercussions de la pauvreté est une réalité commune à une importante tranche de la population. Les problématiques socio-économiques ont une incidence directe sur la qualité de vie et les perspectives d'avenir des familles du quartier et des jeunes en particulier.

- **38%** des résidents du quartier Centre-Sud vivent sous le seuil de faible revenu
- La proportion de la population âgée de moins de 18 ans est particulièrement touchée par la pauvreté
- Toutes les écoles du quartier sont fortement défavorisées et la lutte au décrochage scolaire constitue un défi important
- **52%** des familles du quartier sont monoparentales, et le tiers des familles avec enfants sont immigrantes
- Plus de **27%** des parents n'ont accès à aucune source de soutien, une proportion bien supérieure à la moyenne du Québec qui est de 18,5%

\* Sources : Analyse territoriale, de Centraide du Grand Montréal et Perspectives parents, d'Avenir d'enfants

## BILAN

Cette année, l'ensemble des programmes et services de La Relance ont directement profité à 524 enfants. Plus précisément, de septembre 2017 à mai 2018, l'équipe de La Relance a effectué un total de 988 interventions personnalisées auprès de 222 enfants et de 161 parents suivis sur une base régulière. Et 302 élèves des écoles partenaires ont été rejoints par d'autres activités, dont les ateliers éducatifs cuisine ou le programme de soutien scolaire de La Relance.

**524**  
enfants

**161**  
parents

**988**  
interventions  
personnalisées

### Reddition de compte

Une aide financière additionnelle à celle octroyée annuellement par le ministère de la Famille du Québec a été accordée aux organismes communautaires famille en 2016-17.

Pour sa part, La Relance Jeunes et Familles a reçu une somme supplémentaire de 69,615\$ dont 7,885\$ ont été utilisés en 2017-18. Il est prévu d'utiliser la somme restante de 61,730\$ en 2018-2019.

Ce sont les familles qui, ultimement, ont bénéficié des dépenses encourues, grâce à :

L'achat d'un ordinateur pour le programme d'éducation populaire ParentESE destiné aux parents qui ont des enfants d'âge scolaire dans le quartier.

Une formation de 35 heures de l'Institut de Formation Humaine Intégrale de Montréal (IFHIM) suivie par neuf intervenant(e)s de La Relance, pour renforcer la capacité d'intervenir sur le pouvoir d'agir des parents.

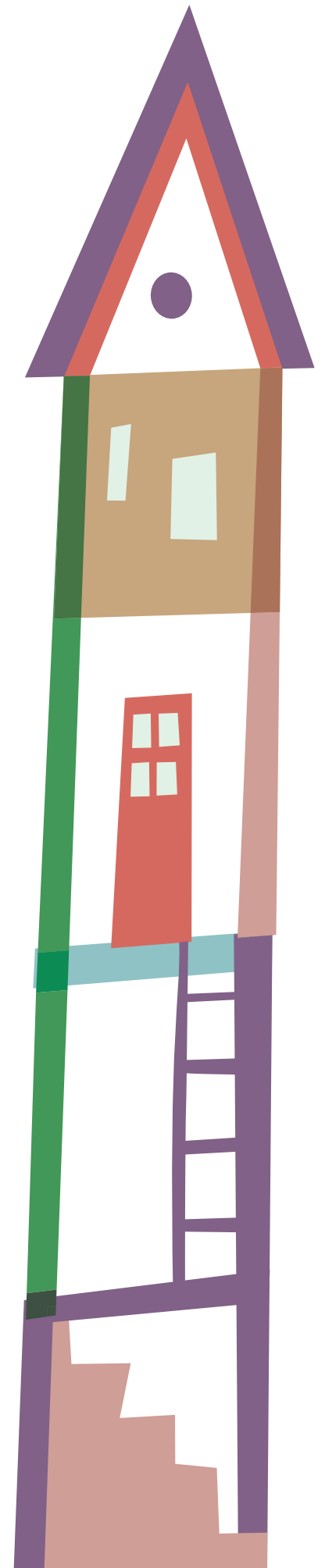
## BESOINS ET ENJEUX

À La Relance, le nombre d'enfants à besoins particuliers augmente de façon préoccupante. Ces enfants nécessitent des soins spécialisés, difficilement accessibles.

La Relance agit au quotidien pour soutenir les familles face à leurs défis. Les observations sur le terrain dénotent que :

- Le nombre de parents qui peinent à subvenir aux besoins de base de leur famille augmente.
- Le premier facteur de stress des parents est la pauvreté. Rappelons que la pauvreté est reconnue comme un obstacle majeur au bon développement des enfants et est une source de perturbation nuisible à la réussite scolaire.
- Les familles monoparentales représentent plus de **35%** de la clientèle de La Relance.
- **30%** des familles inscrites à La Relance ont immigré au Québec depuis moins de cinq ans. Les besoins d'alphabétisation et de francisation de ces parents s'ajoutent aux défis d'intégration scolaire de leurs enfants.
- **33%** des parents travaillent mais leur salaire demeure sous le seuil de faible revenu. Certains parents ne touchent que des bourses d'étude. **43%** vivent de l'aide sociale. D'autres n'ont aucun revenu. Ce qui fait que **93%** des familles épaulées par La Relance vivent une situation de précarité financière préoccupante.
- De plus, **95%** des familles de La Relance présentent un cumul d'autres facteurs de risque dont l'isolement social, des difficultés liées à l'employabilité, le manque d'information, de ressources aidantes, une faible estime de soi, l'épuisement, etc., ce qui les fragilise davantage et rend leurs enfants d'autant plus vulnérables.

Au jour le jour, l'addition des interventions constructives de l'équipe de La Relance fait en sorte que le bien-être et la qualité de vie des familles aidées s'améliorent.



# BÂTISSEURS D'AVENIR

## LES EFFETS DE LA RELANCE

### L'APPROCHE

#### Des interventions psychosociales personnalisées et un soutien socio-communautaire global

Révélatrice des forces et du potentiel des individus, La Relance mobilise de manière cohérente toutes les ressources disponibles pour permettre l'épanouissement de chacun. L'équipe tient compte des difficultés propres à chaque famille et agit sur l'ensemble des besoins en misant sur les compétences et les forces des individus. Le soutien apporté inclut tous les membres de la famille, conjoint et fratrie. Les parents sont impliqués dans le choix des solutions à mettre en œuvre dans le plan d'intervention. Les activités de l'organisme sont planifiées de manière à permettre aux familles de se rencontrer et de tisser des liens. L'équipe de La Relance encadre une panoplie d'occasions d'apprentissage propices au bon développement des enfants et fait vivre aux parents des expériences de réussite qui leur fait prendre conscience de leurs capacités. Les efforts concertés, entrepris dans l'intérêt des familles, ajoutés à la synergie entre les partenaires engendrent des effets positifs et durables.

### COMMENT REJOINDRE LES FAMILLES ISOLÉES

Au fil des années, La Relance a développé des stratégies efficaces pour rejoindre les familles les plus vulnérables, notamment en encourageant les organisations partenaires à référencer des familles à La Relance, en allant directement à la rencontre des familles dans des lieux moins formels, en participant aux événements du quartier, et en établissant des rapports respectueux et égalitaires. Tout est dans la manière. La Relance accueille ouvertement les parents tels qu'ils sont, là où ils sont rendus, sans porter de jugement. Petit à petit, en respectant le rythme propre à chacun, la confiance en soi s'améliore. L'essoufflement du départ, parfois même l'épuisement, s'estompe peu à peu. L'accompagnement adapté en fonction des besoins et des obstacles identifiés permet de combler les carences selon leur niveau d'urgence. Le stress diminue. Les parents sortent de l'isolement et amorcent un processus de transformation.

### PROJET CONSTELLATION

La Relance a le souci d'évaluer en continu l'efficacité de ses interventions. Cette année, afin d'optimiser ses pratiques, La Relance s'est approprié la démarche « Constellation ». Cette initiative d'Horizon 0-5 est un projet d'acquisition et de transfert de connaissances visant à réviser les stratégies d'intervention et à miser sur les facteurs de réussites de l'organisme afin d'offrir le meilleur soutien possible aux familles isolées. Ce travail d'équipe s'est avéré fructueux et les résultats se reflèteront bientôt sur la qualité de vie de nombreuses familles du quartier.

Grâce à La Relance, les parents ont la chance de :

- se sentir écoutés et être compris
- pouvoir compter sur une référence de confiance
- profiter d'une multitude de ressources disponibles à proximité
- apprendre à mieux se connaître et découvrir leurs forces personnelles
- vivre des expériences positives
- avoir accès à un réseau d'entraide qui favorise les échanges et le soutien mutuel
- être soutenus dans leur volonté d'améliorer leur vie
- voir leur(s) enfant(s) s'épanouir
- rêver à des perspectives d'avenir meilleures pour eux et pour leur famille

La Relance enrichit l'expérience parentale, développe le potentiel des enfants et améliore globalement le bien-être des familles.

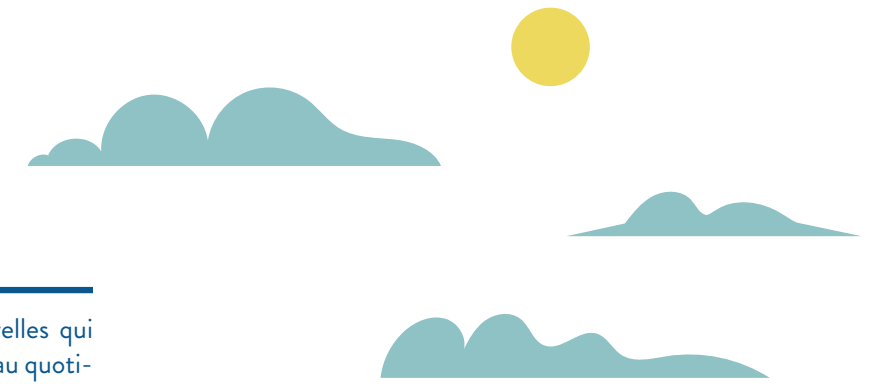
# BÂTIR SUR LES FORCES

La confiance en soi s'inscrit très tôt chez un enfant et se structure ensuite par la qualité des relations, par des messages positifs, valorisants, reçus des personnes significatives de son existence. La confiance et, au-delà, l'estime de soi sont liées à la confirmation que nous avons été acceptés tels que nous sommes, que nous sommes reconnus, aimables, c'est-à-dire susceptibles d'être aimés. Elle peut se consolider ou même se découvrir à l'âge adulte si nous ne l'avons pas trouvée dans l'enfance. Elle naît alors de la rencontre de personnes structurantes. Du contact et de l'impact d'un être-balise qui nous permet d'accéder au meilleur de nous-mêmes et de nous reconnaître comme porteurs de quelque chose d'unique, de bon, de valable. – Jacques Salomé, psychosociologue



# PETITES ET GRANDES VICTOIRES

Il vaut la peine de partager quelques bonnes nouvelles qui résultent de l'addition des interventions prodiguées au quotidien par l'équipe de La Relance, du travail de la direction et du conseil d'administration.



- Six anciens enfants de La Relance, devenus adolescents, ont souhaité aider les autres à leur tour et se sont engagés comme bénévoles auprès des jeunes inscrits dans les CLUBS JEUNESSE et au service d'aide aux devoirs.
- Une fois par mois, les parents sont invités à participer au CLUB de leur enfant. Cette année, la participation des parents a fracassé tous les records avec un taux de présence frôlant le 100% à chaque mois! Ces moments privilégiés ont des bienfaits visibles que l'équipe a plaisir à observer autant chez les enfants que chez les parents.
- Un plus grand nombre d'inscriptions au secteur 0-4 ans a permis la création d'un nouveau groupe de poupons de 6 à 12 mois.
- Le nombre d'enfants inscrits au programme de La Relance dans les écoles connaît une popularité grandissante et représente maintenant 63% de tous les enfants membres des CLUBS JEUNESSE.
- La belle collaboration entre La Relance et le Centre de ressources éducatives et pédagogiques (CREP) a permis de co-organiser des ateliers destinés aux parents et de mettre sur pied un cours de francisation à l'école Champlain offert dans le cadre du programme ParentESE.
- L'équipe de La Relance ainsi que les équipes-écoles partenaires ont observé une différence marquée du comportement chez les enfants les jours où il y a un CLUB et les jours sans CLUB. Il semble que La Relance dans les écoles ait un grand impact sur la motivation et l'attitude des jeunes attribuable entre autres au système d'émulation utilisé conjointement par l'équipe de La Relance et l'équipe-école.
- L'aide aux devoirs proposée dans les locaux de la rue Parthenais s'est étendue jusque dans les écoles grâce au dévouement de bénévoles de La Relance.
- Le conseil d'administration de La Relance s'est doté d'une politique de gouvernance et de gestion financière à l'image de la rigueur administrative de l'organisme.
- La salle de motricité est dorénavant accessible aux tout-petits du Centre de la petite enfance (CPE) KI-RI qui viennent y développer leur agilité, leur équilibre et leur coordination. Le partage des locaux de La Relance permet également d'accueillir dans la grande cuisine les enfants inscrits à l'activité « Boîte à lunch », animée par Le Carrefour alimentaire Centre-Sud.
- L'approche éducative de La Relance a obtenu la reconnaissance du ministère de l'Éducation et de l'Enseignement supérieur exigée dans les conditions d'admissibilité du programme Placement Réussite. Cela s'ajoute à la reconnaissance officielle de La Relance accordée par le ministère de la famille.
- La semaine des tout-petits de la Fondation Lucie et André Chagnon a mis en lumière le travail que La Relance fait auprès des 0-4 ans par le biais d'une entrevue vidéo avec Sylvie Gendron, intervenante principale du secteur 0-4 ans, qui a été vue près de 10 000 fois!

# BÂTISSEUR D'ESPOIR

## VÉOPOCAS UN OUTIL ÉDUCATIF INNOVATEUR

Imaginé par Carlos Alfonso Angel, responsable du programme de soutien scolaire de La Relance, l'outil éducatif VÉOPOCAS propose six (6) stratégies d'apprentissage pour mieux apprendre, tout en s'amusant.

VÉrification O bservation P lanification O rganisation CA lme S éparation

Les résultats du processus d'évaluation mené en collaboration avec ÉvalPop du Centre de formation populaire indiquent que VÉOPOCAS est une option efficace pour dynamiser le service d'aide scolaire traditionnel. Le rapport démontre que cet outil éducatif arrive à capter et à maintenir l'intérêt des enfants. Les effets sont particulièrement probants chez les élèves dont les difficultés d'apprentissage constituaient un obstacle à la réussite scolaire.

« En conclusion, VÉOPOCAS propose une approche qui convient bien aux enfants, une structure qui mobilise les adultes et un contenu ludique accrocheur qui augmente le plaisir et la motivation des enfants. Ces résultats représentent à notre avis des facteurs de protection et de prévention chez les enfants à risques de décrochage scolaire. Cet outil éducatif se révèle d'une utilité appréciable dans le cadre d'une volonté collective de permettre à chaque enfant de partir à chances égales et de développer son plein potentiel. »

- Extrait du Rapport d'évaluation de VÉOPOCAS

L'intégralité du rapport d'évaluation de VÉOPOCAS est disponible sur le site Internet de La Relance ([www.relance.org](http://www.relance.org)).



83%

des enfants ont le sentiment d'avoir fait des progrès en français et en mathématiques

89%

des enfants jugent avoir amélioré leurs habiletés psychosociales

75%

des enfants sont motivés à poursuivre leurs efforts

94%

des enfants se sont sentis bien au sein du groupe

87%

des tuteurs ont la perception de posséder un outil efficace pour soutenir les enfants qui ont des difficultés d'apprentissage

100%

des enseignant(e)s croient que VÉOPOCAS contribue positivement à la progression éducative globale des élèves

100%

des parents sont satisfaits de la progression de leur enfant et déclarent avoir un meilleur espoir en leur avenir scolaire





# LA RELANCE DANS LA COMMUNAUTÉ

## BIEN CONNAÎTRE LES RESSOURCES À PROXIMITÉ POUR MIEUX COLLABORER

La coopération avec d'autres organisations, le partage d'informations et le transfert de connaissances sont des réflexes bien ancrés. La Relance participe régulièrement aux concertations locales. Les membres de l'équipe mettent à jour leurs connaissances, échangent sur la réalité et les enjeux observés sur le territoire, et assistent à des événements dans le but d'approfondir leur compréhension du milieu de vie des familles.

### CONCERTATION

La Relance siège à différentes tables de concertation sectorielles dont :

- Le Comité clinique Alliance, programme-cadre montréalais en négligence, en partenariat avec la Table régionale des directeurs du Programme-services Jeunes en difficulté (JED) de Montréal
- Plusieurs comités de la Table de concertation 0-5 ans des Faubourgs
- Le Projet impact collectif (PIC)
- La Table de concertation 6-12 ans du Centre-Sud

## REPRÉSENTATIONS OFFICIELLES

La Relance a participé aux événements tenus par les organisations suivantes :

- Regroupement des organismes communautaires québécois de lutte au décrochage (ROCLD)
- Centraide du Grand Montréal (13 conférences données auprès d'entreprises par La Relance)
- Corporation de développement communautaire Centre-Sud (CDC Centre-Sud)
- Fédération québécoise des organismes communautaires Famille (FQOCF)
- Semaine des tout-petits de la Fondation Lucie et André Chagnon
- Regroupement intersectoriel des organismes communautaires de Montréal
- Table de développement social Centre-Sud
- Sommet 2017 sur la culture philanthropique de l'Institut Mallet

## LE TERRAIN DE JEU S'AGRANDIT!

La Relance Jeunes et Familles est un fer de lance dans son milieu depuis 1968. Aujourd'hui, la reconnaissance de son expertise dépasse les frontières du Centre-Sud. Consulté et invité par plusieurs instances, l'organisme sort des limites de son territoire local pour accroître son influence jusqu'au provincial :

- La Relance est membre du conseil d'administration de la Fédération québécoise des organismes communautaires famille (FQOCF).
- Pour les cinq prochaines années, La Relance sera membre du Comité consultatif régional sur l'offre de services de garde éducatifs à l'enfance du ministère de la Famille, pour le territoire Montréal-Centre, afin d'améliorer la qualité éducative et favoriser le développement harmonieux des services de garde éducatifs à l'enfance.
- De plus, La Relance participe au Comité consultatif de la CSDM en vue d'adapter localement les grandes orientations dictées par le ministère de l'Éducation et de l'Enseignement supérieur dans le cadre de la nouvelle Politique de la réussite éducative.

## FORMATIONS PROFESSIONNELLES REÇUES

Tout au long de l'année, le personnel de La Relance bénéficie de périodes d'apprentissages individuels et collectifs pour parfaire ses connaissances et enrichir ses pratiques. En 2017-2018, l'équipe a pris part aux formations suivantes:

- Perfectionnement professionnel - Gouvernance des organismes à but non lucratif, offert par le Collège des administrateurs de sociétés de l'Université Laval
- Codéveloppement, supervisé par Catherine Bélanger Sabourin de l'UQÀM, sur les pratiques collaboratives avec les enfants, les familles et les proches en situation de vulnérabilité, ainsi qu'entre intervenants
- Formation continue sur les forces vitales humaines, par Lili Gauthier, conseillère en formation humaine intégrale (IFHIM)
- Ergothérapie- développement sensori-moteur, par le CIUSSS du Centre-Sud-de-l'Île-de-Montréal
- Initiative AIDES - Action intersectorielle pour le développement des enfants et leur sécurité, par le CIUSSS du Centre-Sud-de-l'Île-de-Montréal
- Éveil à l'écrit (3 à 5 ans), par le CIUSSS du Centre-Sud-de-l'Île-de-Montréal
- Langage pour les éducatrices, par le CIUSSS du Centre-Sud-de-l'Île-de-Montréal
- Développement psychomoteur, par le CIUSSS du Centre-Sud-de-l'Île-de-Montréal
- Intervention - Dévoilement d'agression sexuelle, par la Fondation Marie-Vincent
- Intervenir en contexte de diversité culturelle, par France Paradis

# AVANCÉES DU PLAN D'ACTION

## SUIVI DE LA PLANIFICATION STRATÉGIQUE 2018-2020

La Relance a étoffé un plan d'action détaillé, défini des projets à mener, a nommé des personnes responsables pour chaque dossier et a établi un échéancier. Cet outil prévoit toutes les mesures à mettre en place pour atteindre les ambitieux objectifs fixés par la planification stratégique 2018-2020. Parmi les tâches à accomplir dans chacun des quatre axes stratégiques, plusieurs étapes sont déjà franchies et certaines actions sont d'ailleurs en cours de finalisation. Les travaux vont bon train.

# BÂTISSEURS DE DEMAIN

## TOUT SE JOUE MAINTENANT

### VISÉES POUR L'ANNÉE PROCHAINE

La Relance souhaite :

- faire une place aux enfants présentement inscrits sur la liste d'attente
- épauler un plus grand nombre de parents qui ont besoin d'aide
- consolider et officialiser le partenariat avec les équipes-écoles pour soutenir les jeunes dans leur milieu scolaire, au quotidien, sur du long terme

### EN ROUTE VERS LE 50<sup>e</sup> ANNIVERSAIRE!

2018-2019 s'annonce très excitante! En plus des opérations courantes de l'organisme, La Relance s'activera à :

- Célébrer son 50<sup>e</sup> anniversaire
- Publier l'histoire de La Relance documentée par Isabelle Burgun
- Diffuser le rapport final de l'étude évaluative des interventions éducatives et socioéducatives de La Relance, menée par une équipe de recherche supervisée par le professeur François Larose de la Faculté d'éducation de l'Université de Sherbrooke
- Démarrer une campagne de financement majeure avec la collaboration de la firme ATYPIC
- Aménager le nouveau parc éducatif extérieur destiné aux tout-petits (gracieuseté du Club Richelieu de Montréal)
- Poursuivre la mise en œuvre du plan d'action en lien avec la planification stratégique 2018-2020

Pour ne rien manquer de la belle année qui s'en vient, abonnez-vous à l'infolettre ([www.relance.org](http://www.relance.org)) et suivez-nous sur Facebook!



# BÂTISSEURS DE RÊVES

## NOS PARTENAIRES

La Relance est reconnaissante de l'appui et de la confiance des partenaires sur lesquels elle peut compter pour assurer le bon déroulement de ses opérations et collaborer aux solutions innovantes développées par l'organisme.

### Grands partenaires philanthropiques

- Centraide du Grand Montréal
- Collège Regina Assumpta
- Fondation Lucie et André Chagnon
- Fondation Marcelle et Jean Coutu
- Fondation Mirella et Lino Saputo
- Fondation René Malo
- Fondation Sibylla Hesse
- Sœurs de la Congrégation de Notre-Dame
- Fondation Yvon Boulanger

### Partenaires privilège

- André Telmosse
- Corbec
- Énergir (Gaz Métro)
- Fondation Jacques Lessard
- Fondation RBC
- Frères de Saint-Gabriel du Canada
- Œuvres Régis-Vernet
- Pierre Mainville

### Partenaires corporatifs

- Atypic
- Fondation Bon départ de Canadian Tire du Québec
- Hector Larivée
- Les employés d'IBM
- Les employés de Henry Schein Canada

### Partenaires publics

- Agence de santé publique du Canada
- CIUSSS du Centre-Sud-de-l'Île-de-Montréal
- Députée Carole Poirier
- Députée Manon Massé
- Mairie de l'arrondissement de Ville-Marie
- Ministère de la Famille
- Ville de Montréal

La Relance s'est bâtie durablement grâce à de solides fondations qui lui ont permis d'ériger de formidables projets profitables à toute la communauté.

**Merci à nos BÂTISSEURS DE RÊVES!**

### Partenaires associés

- Avenir d'enfants
- Club Richelieu de Montréal
- Fondation Père Sablon

### Partenaires scolaires et communautaires

- Bibliothèque Frontenac
- Carrefour alimentaire Centre-Sud
- Centre de pédiatrie sociale Centre-Sud
- Centre de ressources éducatives et pédagogiques (CREP)
- Centre de ressources en interculturel (CRIC)
- Centre Jean-Claude-Malépart
- Chemins du soleil (Les)
- Collège Frontière
- Commission scolaire de Montréal (CSDM)
- CPE Fleur de macadam
- CPE Ki-Ri
- Écoles primaires Champlain / Garneau / Jean-Baptiste-Meilleur / Le Plateau / Saint-Anselme
- Je Passe Partout
- Maison buissonnière (La)
- Maison de la culture Frontenac
- Service aux collectivités de l'UQÀM - Codéveloppement
- Université de Sherbrooke (Faculté d'éducation)

La Relance remercie spécialement les **DONATEURS INDIVIDUELS** qui, depuis des années, contribuent fidèlement et généreusement à la mission de La Relance

Design graphique: Gracieuseté de Pierre-Olivier Forest-Hivon et Félix Lemay



2200 rue Parthenais  
Montréal (Québec) H2K 3T4  
relance.org / 514 525-1508