



2019	20
Rapport d'activités	

La Relance



La Relance

JEUNES ET FAMILLES

MAILLON FORT DE SON ÉCOSYSTÈME



Table des matières

04

LA BEAUTÉ DU MONDE

Mot du Président & du Directeur général

05

RESSOURCE NATURELLE

La Relance Jeunes et Familles: référence psychosociale depuis 1968

06-07

ÉLÉMENTS FORTS D'UN SYSTÈME DYNAMIQUE

Les membres de l'équipe

08-11

ÉTAT FRAGILE DES COMPOSANTES DE NOTRE ÉCOSYSTÈME

- Contexte
- Portrait du quartier Centre-Sud
- Particularités des parents bénéficiaires
- Comment vont les enfants de la Relance?
- Bilan annuel - La Relance en chiffres
- Ce qui distingue La Relance

“ Au cœur d'un écosystème fragile, La Relance Jeunes et Familles fait figure de maillon fort et contribue au maintien d'un équilibre vital au sein des familles. ”

- Benoit De Guire, Directeur général

12-16

ÉCOBILAN D'UNE ANNÉE MARQUÉE PAR DE GRANDS BOULVERSEMENTS

Éphémérides sectorielles

17

COVID-19

18

INTERACTIONS ÉCOSYSTÉMIQUES

- Concertation
- Événements et représentations officielles
- Formations reçues par l'équipe

19

DÉVELOPPEMENT DURABLE

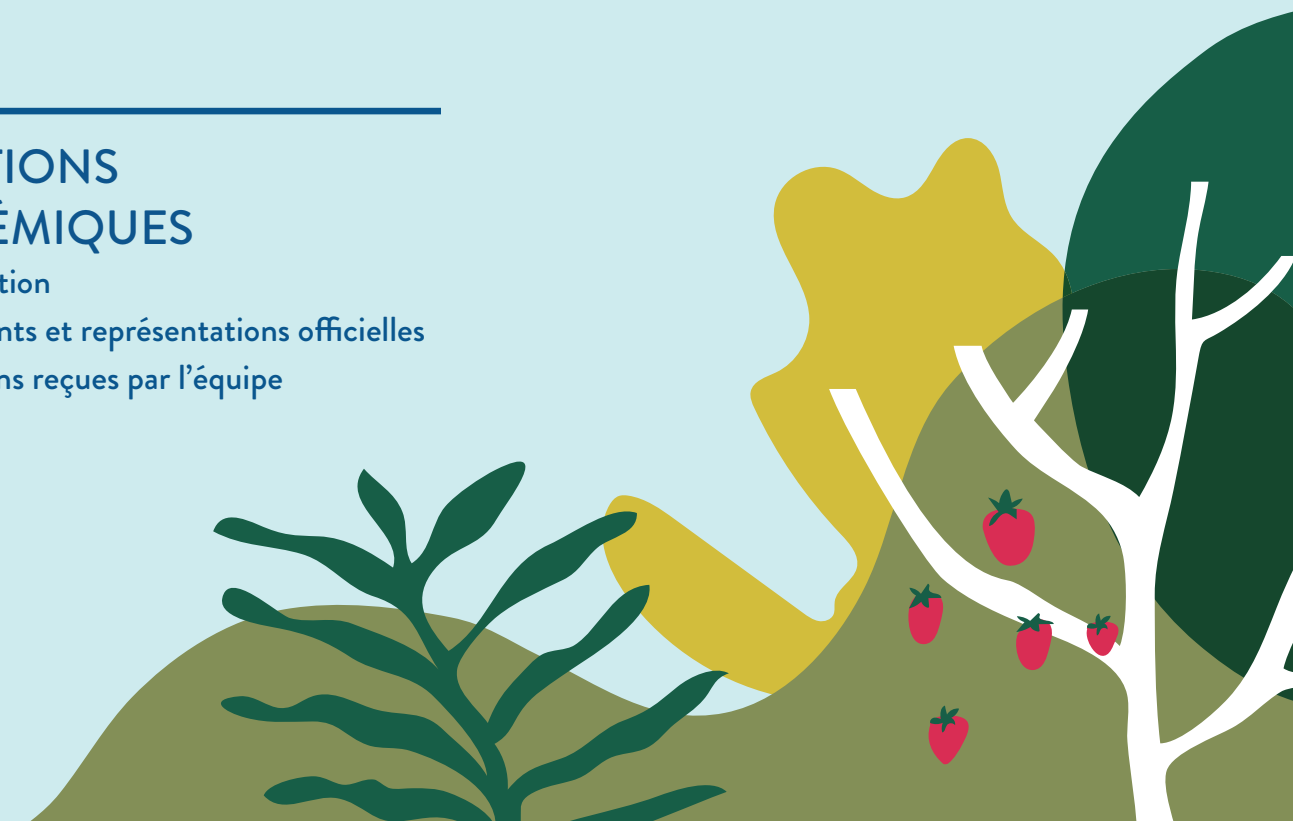
Visées pour l'année prochaine

Ensemble, solidairement

20

SOUTIEN CAPITAL

Nos partenaires



LA BEAUTÉ DU MONDE

Mot du Président & du Directeur général

François Tremblay & Benoit De Guire



L'année a commencé par un changement important à la gouvernance de l'organisme. Après 25 années d'implication active au sein de La Relance, Marie Boulanger a pris la décision de passer le flambeau. Par sa générosité et son dévouement, elle aura contribué à favoriser la solidarité sociale et à développer un sentiment d'appartenance à la collectivité. Intensément investie depuis 1994, elle a sans cesse été réélue Présidente du conseil d'administration depuis l'an 2000. Elle s'est vue décerner par le gouvernement du Québec une prestigieuse attestation de reconnaissance pour ses 25 années d'engagement bénévole. Récompense grandement méritée pour cette femme d'exception. Au nom des enfants, parents, employés, administrateurs, bénévoles, donateurs et partenaires, nous tenons à la remercier du fond du cœur. Marie Boulanger demeurera une membre honoraire à vie au sein du conseil d'administration.

La fonction et les responsabilités de la présidence ont été confiées à François Tremblay, Chef de Service au CIUSSS du Centre-Sud-de-l'Île-de-Montréal, qui était déjà administrateur au CA de La Relance depuis 2016. « J'ai à cœur la bonne gouvernance de l'organisme et la poursuite de son ambitieuse mission de permettre à chaque enfant de partir à chances égales dans la vie. La Relance joue un rôle stratégique dans la communauté. Elle est engagée et innove pour la réussite scolaire, la santé et le mieux-être des enfants et des familles du Centre-Sud », déclare fièrement M. Tremblay.

Le thème de l'écosystème teintera ce rapport d'activités. Il nous a été inspiré par la jeunesse qui a sensibilisé le monde aux changements climatiques et à l'urgence de prendre soin de notre planète. Il nous a aussi été inspiré par les parallèles flagrants entre la capacité d'adaptation, la résilience et la richesse des éléments qui composent un écosystème durable, et la réalité observée à La Relance. Marcher ensemble pour la beauté du monde est une action forte pour construire un demain meilleur, plus vert, plus juste et plus respectueux.

Soutenir les enfants et les parents du Centre-Sud a toujours comporté son lot de défis. Depuis le mois de mars, la pandémie à la COVID-19 aura exacerbé les besoins. Cette crise sanitaire a mis le Québec et le monde entier sur pause, imposant le confinement de la population et l'arrêt des activités normales de la société. Cette période hors normes a été particulièrement éprouvante pour les parents et les enfants de La Relance.

L'organisme a rapidement ajusté sa structure et son fonctionnement. Les locaux ont été fermés, mais les services ont été adaptés. Les emplois ont été maintenus, les efforts de recherche de financement aussi, et les communications se sont déployées par le biais de différentes plateformes afin de conserver le lien entre l'organisme, les employés, les bénéficiaires, les collaborateurs et les partenaires financiers.

L'équipe a fait preuve de souplesse dans ses pratiques d'intervention. En ces temps sans précédent, les mesures appropriées ont été mises en place pour s'arrimer aux besoins recensés, notamment à l'insécurité alimentaire de la majorité de nos familles. Les suivis psychosociaux se sont donc poursuivis pendant la période estivale, même si La Relance aurait dû normalement faire relâche. Nous sommes fiers et reconnaissants de la formidable mobilisation de toute l'équipe.

Dans cet écosystème fragilisé, La Relance Jeunes et Familles se positionne comme une ressource essentielle, un maillon fort pour maintenir l'équilibre des familles.

Malgré une année tumultueuse, nous avons réalisé des exploits sur le plan des résultats. Les défis à relever étaient colossaux; or ils ont été révélateurs de la beauté du Monde.

À tous ceux et toutes celles qui contribuent de façon loyale, fidèle et solidaire à la poursuite de la mission de La Relance, nous vous disons MERCI!

RESSOURCE ESSENTIELLE

La Relance Jeunes et Familles: référence psychosociale depuis 1968

La Relance est un organisme communautaire Famille à vocation éducative dont les interventions psychosociales visent le développement global des enfants de 0 à 12 ans, ainsi que le soutien familial et l'enrichissement des capacités parentales.

Forte de plus de 50 ans d'expertise sur le terrain, La Relance Jeunes et Familles a développé des stratégies d'intervention et des alliances avec des partenaires pour joindre et soutenir efficacement les enfants et les parents les plus fragiles et vulnérables du quartier Centre-Sud.

D'une importance majeure pour ces familles, La Relance est une ressource précieuse qui a le souci d'adapter et de personnaliser ses services en fonction des besoins, dans le but de :

- Briser l'isolement et bâtir un réseau d'entraide
- Favoriser la persévérance et la réussite scolaire des jeunes
- Révéler les forces et le potentiel des enfants et des parents
- Améliorer les perspectives d'avenir de tous
- Soutenir, aider et accompagner les familles

MISSION

Permettre à chaque enfant de partir à chances égales dans la vie.

PROGRAMMES PHARES

La programmation principale est offerte dans les locaux de la rue Parthenais et dans les points de services intégrés aux écoles primaires Champlain et Jean-Baptiste-Meilleur. La Relance assure aussi un suivi familial à domicile, et encadre divers ateliers, activités et sorties familiales chaque année.

- Programme 0-5 ans
- Programme CLUBS JEUNESSE 6-12 ans
- Programme de la Relance DANS LES ÉCOLES
- Soutien à la persévérance scolaire
- Services aux PARENTS et suivis familiaux
- Programme d'éducation populaire ParentESE
- Ateliers éducatifs cuisine

ÉLÉMENTS FORTS D'UN SYSTÈME DYNAMIQUE

LES MEMBRES DE L'ÉQUIPE

Conseil d'administration

François Tremblay
Président

Joanne Simard
Vice-Présidente

Natalia Souto
Trésorière

Céline Twigg
Secrétaire

France Bourdeau

Sylvie Gendron

Cédric Henrichon

Zahra Kadache

Mounira Khaled

Antonia Papageorgiou

Julie Sarboer

Équipe administrative

Benoit De Guire
Directeur général

Céline Grégoire
Contrôleuse

Kathy Letellier
Coordonnatrice des programmes et services

Sarah Richer
*Responsable des communications
et soutien au financement*

Olivier Tassan
Bénévole - Soutien au financement

Équipe d'intervention

Daniela Cadrenas Barrera

Caroline Delcy-Blanchette

Alexandra Deschênes

Alexie Leroux

Zoéline Lichtenstein

Olivier Parent

MERCI AUX 55 BÉNÉVOLES !

Équipe-cadre

Carlos-Alfonso Angel
Responsable du programme de soutien scolaire

Sylvie Gendron
Intervenante principale du programme 0-5 ans

Mohand Ouabdelkader
*Intervenant principal du programme
dans les écoles*

Services aux parents

Sara Ayo
Intervenante au programme ParentESE

Sabrina Haque
Intervenante parents 6-12 ans

Valérie Jean
Intervenante parents 0-5 ans

Myann Minchou Malo
Intervenante parents 0-5 ans

Équipe de soutien

Karine Brisson d'Auteuil
Éducatrice spécialisée

Gabriel Lamarche
Spécialiste cuisine

Nathalie Pilotte
Aide-éducatrice 0-5 ans

Équipe d'animation

Chantal Bergeron
Claire Gérin-Lajoie
Nathaniel Perrone
Anne Tessier

Stages étudiants

Joëlle Cloutier
Camille Duquette
Anaïs Legal-Ferrer

Danielle Ange Nkamanda
Cayla Patry

Tutorat

Morganne Baujard
Marcel Bouras
Francine Demers
Anne Élyse Desjardins
Aurélien Grienenberguer
Émilie Hould

Angélie Jacques
Romane Riel-Proulx
Pierre-Olivier Tremblay

ÉTAT FRAGILE DES COMPOSANTES DE NOTRE ÉCOSYSTÈME

Une dichotomie importante entre la richesse de l'économie montréalaise et les difficultés de ses populations les plus pauvres est toujours présente, selon les résultats des « Signes vitaux du Grand Montréal 2020 – Portrait de 2000 à 2019 ». Ces dernières années, Montréal a connu une croissance économique vigoureuse et une baisse marquée du chômage. Un virage impressionnant, un essor stimulé par la diversité et le dynamisme des industries de la région métropolitaine. Malheureusement, ce virage ne se reflète pas dans les autres secteurs vitaux de la société, puisque des problèmes majeurs persistent. En effet, Montréal est la capitale québécoise de la pauvreté chez les enfants, et l'on y retrouve les taux d'insécurité alimentaire les plus élevés. L'exclusion sociale, le décrochage scolaire et les problèmes de santé mentale font encore et toujours partie du visage du Grand Montréal d'aujourd'hui. Dans tous ces domaines, une volonté soutenue et des efforts financiers collectifs sont devenus indispensables afin de bâtir une communauté résiliente et durable, à l'image de sa bonne santé économique, surtout en cette période de pandémie particulièrement incertaine.

CONTEXTE

Le quartier Centre-Sud de Montréal où est située La Relance est considéré comme « très défavorisé ». Les conséquences de la pauvreté se répercutent sur une importante tranche de la population. Les problématiques socioéconomiques ont une incidence sur le niveau de stress, la santé, la qualité de vie et les perspectives d'avenir des familles et des jeunes en particulier.

La majorité des familles auprès desquelles La Relance intervient vivent sous le seuil de faible revenu. Les personnes référées souffrent principalement d'isolement social. Les parents expriment le besoin d'augmenter leurs compétences pour :

- Stimuler les tout-petits
- Accompagner les plus grands pour les devoirs et la gestion des comportements
- Interagir avec l'école

PORTRAIT DU QUARTIER CENTRE-SUD

- Le Centre-Sud compte les familles avec enfants parmi les plus vulnérables au Québec
- Toutes les écoles du quartier sont fortement défavorisées et la lutte au décrochage scolaire constitue un défi important
- Les banques alimentaires du quartier ont connu une hausse de fréquentation de plus de 34 % depuis 2008
- Plus de 27 % des parents vivent dans l'isolement et n'ont accès à aucune source de soutien, une proportion bien supérieure à la moyenne du Québec qui est de 18,5 %
- 42 % des familles n'ont pas d'emploi stable
- 63 % des ménages bénéficient d'aide gouvernementale au revenu
- 23 % des mères ne détiennent pas de certification scolaire
- 48 % des familles sont monoparentales et le tiers des familles avec enfants sont immigrantes

PARTICULARITÉS DES PARENTS BÉNÉFICIAIRES *

- 33 % des parents de La Relance travaillent mais leur salaire demeure sous le seuil de faible revenu
- 93 % des familles épaulées par La Relance vivent une situation de précarité financière préoccupante
- Plus de 95 % des familles de La Relance présentent un cumul d'autres facteurs de risque dont l'isolement social, l'épuisement, une faible estime de soi ou des symptômes de stress post-traumatique, ce qui les fragilise davantage et rend leurs enfants d'autant plus vulnérables

* Sources :

Signes vitaux du Grand Montréal 2020 – Portrait de 2000 à 2019 / Enquête TOPO 2017 de la Direction régionale de santé publique – Portrait des jeunes Montréalais de 6e année / Réseau québécois des OSBL d'habitation (RQOH) / Centraide du Grand Montréal / Avenir d'enfants / Corporation de développement communautaire Centre-Sud (CDC Centre-Sud) / Données compilées, extraites de la base de données de La Relance Jeunes et Familles 2019-2020

COMMENT VONT LES ENFANTS DE LA RELANCE ?

- 59 % des enfants suivis à La Relance sont nés de parents immigrants dont plus de la moitié n'ont pas de soutien scolaire à la maison en raison de la barrière linguistique
- 16 % d'entre eux ont subi le stress de vivre dans un milieu familial ayant manqué d'argent de façon importante, au point de ne pas pouvoir payer le loyer, la nourriture ou d'autres dépenses essentielles
- 8 % montrent un niveau élevé de risque de décrochage, dès le primaire
- 63 % des enfants ont besoin d'interventions personnalisées pour surmonter des défis en lien avec une faible estime de soi, un comportement d'opposition ou des difficultés relationnelles
- Plus de 12 % doivent composer avec de sérieuses difficultés d'apprentissage, un TDA/H ou d'autres diagnostics rendant leur parcours scolaire particulièrement complexe
- Le nombre d'enfants à besoins particuliers augmente de façon préoccupante. Ces enfants nécessitent des soins spécialisés, difficilement accessibles.

Développer les compétences personnelles et sociales, et l'estime de soi en particulier, est au cœur de nos interventions. Construire sur les forces intrinsèques des enfants et des parents aide les familles à faire face aux expériences difficiles, négatives ou stressantes de la vie. Dans l'ouverture et la bienveillance, nous diminuons les tensions et favorisons la réalisation du plein potentiel de chacun. L'augmentation du pouvoir d'agir et de l'autodétermination deviennent des vecteurs de succès vers un avenir meilleur.



BILAN ANNUEL: LA RELANCE EN CHIFFRES

Malgré les difficultés contextuelles liées à la crise sanitaire, La Relance a connu des retombées impressionnantes avec des chiffres qui parlent d'eux-mêmes. 115 enfants de 5 à 12 ans ont participé aux clubs jeunesse. De plus, fracassant tous les records, le taux de participation aux dyades parents-enfants a augmenté de 300 % avec une présence de 76 enfants. Le service de tutorat individuel a permis à 16 enfants aux prises avec des difficultés d'apprentissage de progresser sur le plan scolaire. S'ajoutent à ce nombre, 25 autres élèves qui ont été efficacement soutenus par le programme d'aide scolaire de La Relance dans les écoles. D'autre part, les différents ateliers destinés aux adultes ont accueilli 87 parents, soit trois fois plus de parents en comparaison avec l'année dernière. À lui seul, le programme ParentÈSE a profité à 55 parents pour la plupart allophones. Le service de suivi psychosocial a soutenu tout au long de l'année quelque 73 familles membres et 56 familles non membres grâce aux programmes ouverts à tous, comme ParentÈSE, les dyades ou l'aide scolaire. Cette année, l'ensemble des programmes et services de La Relance ont directement profité à 607 enfants. L'équipe de La Relance a effectué 1503 interventions personnalisées auprès de 160 familles différentes. Plus largement, 16 classes totalisant 400 élèves des écoles primaires du quartier ont participé à d'autres activités, dont les ateliers éducatifs cuisine ou le programme de soutien scolaire implanté dans les écoles.

607
enfants

1503
interventions
personnalisées

142
parents

CE QUI DISTINGUE LA RELANCE

L'approche mise sur l'autonomisation et le pouvoir d'agir des individus. La Relance croit que les personnes portent en elles les forces vitales et les capacités d'améliorer leur bien-être. La Relance encourage la prise en main de chacun. Elle leur permet de révéler leur potentiel et leur fait vivre des réussites.



ÉCOBILAN D'UNE ANNÉE MARQUÉE PAR DE GRANDS BOULEVERSEMENTS

ÉPHÉMÉRIDES SECTORIELLES

PROGRAMME 0-5 ANS

Une nouvelle routine de lecture intégrée à chaque club a fait le bonheur des tout-petits. Dans une volonté de stimuler l'éveil à la lecture, à l'écriture et aux mathématiques, tous les groupes d'enfants ont pu profiter de la collaboration de la bibliothèque Frontenac qui a renouvelé le prêt d'une caisse de livres chaque mois. L'intérêt pour les livres et l'enrichissement du vocabulaire chez les tout-petits sont les progrès les plus remarquables en lien avec cette nouvelle initiative qui s'est répandue aux autres secteurs et programmes de La Relance.

Les activités en dyades parents-enfants ont connu un grand succès. La qualité de l'accueil, la flexibilité des activités selon les besoins des familles, et la qualité de l'écoute empathique de l'intervenante responsable du programme ont contribué à ce taux de participation record.

Les ateliers culinaires Jeunes Pousses ont été particulièrement appréciés. Plusieurs nouvelles familles y ont participé et ont aimé l'environnement chaleureux et convivial, et l'approche éducative ludique pour initier les petits cuisinots à la nutrition, tout en s'amusant.

Les 4-5 ans ont développé leurs habiletés sociales par le biais d'activités de groupe autour de la thématique du vivre ensemble. Ils ont travaillé à un projet collectif qui a favorisé leur sentiment d'appartenance au groupe. L'équipe a prodigué de nombreuses interventions personnalisées en fonction des besoins de chaque enfant. Indicateur de leur plaisir à retrouver leurs amis et l'équipe d'intervention, l'enthousiasme des enfants était vraiment beau à observer.

Une période d'activité physique proposée gratuitement tous les vendredis matin dans la salle de motricité de La Relance a profité à des groupes d'enfants d'un CPE du quartier et d'un organisme communautaire, Répît-Providence.

Pour la première fois, l'équipe du secteur 0-5 ans a participé au camp d'hiver au P'tit Bonheur, et cette expérience a permis de vivre des moments forts agréables avec les tout-petits et leurs parents, dans un contexte différent.

Une belle collaboration entre le secteur 0-5 ans et le programme d'éducation populaire ParentESE, dans le cadre d'ateliers parents-enfants animés dans les classes de maternelle à l'école Champlain et Jean-Baptiste-Meilleur, a favorisé un dialogue collaboratif entre les enseignants et les parents, et a permis d'observer les tout-petits dans leur nouveau milieu scolaire.

Expérience positive autant pour les parents que pour les enfants, un service de garde éducatif a été offert aux enfants des parents inscrits à la série d'ateliers Y'APP (Y'a personne de parfait) visant la stimulation et l'intégration des enfants à un service de garde éducatif tout en apprivoisant la séparation parent-enfant au rythme de l'enfant et du parent.

PROGRAMME CLUBS JEUNESSE 6-12 ANS

Les jeunes ont donné leur maximum tout au long de l'année. Bien qu'il y ait eu plusieurs embûches, ils n'ont pas abandonné et leurs parents non plus. Le thème des superhéros a été accrocheur. De belles améliorations ont été observées, surtout au niveau de l'acceptation de soi et de l'estime de soi. Fait intéressant à relever, il y a eu beaucoup moins d'absences dans les clubs jeunesse en comparaison avec les années précédentes. Les jeunes qui se présentaient aux clubs avaient le sourire, semblaient apprécier la thématique et les activités proposées. Plusieurs commentaires positifs ont été exprimés de la part des parents, ravis de constater la progression et le bien-être de leurs enfants.

Bien que les jeunes provenaient de différentes écoles, cela ne paraissait pas. La cohésion des groupes donnait l'impression qu'ils étaient tous issus du même milieu scolaire. En fait, les jeunes ont apprécié l'accueil qui leur était réservé et se sont vite sentis en sécurité. Ils se sont apprivoisés les uns les autres, ont démontré des capacités à se faire confiance et à mettre en valeur les bons coups réalisés par leurs camarades. Un travail psychosocial spécifique s'est concentré sur la reconnaissance des forces propres à chacun d'entre eux et sur leur capacité de reconnaître et de souligner celles des autres. Malgré leur bagage et leurs histoires de vie différentes, ils ont néanmoins acquis une confiance particulièrement touchante quand venait le temps de complimenter leurs pairs.

PROGRAMME DE LA RELANCE DANS LES ÉCOLES

Le programme de La Relance dans les écoles vise entre autres le renforcement du lien école – famille – communauté. Dans le quotidien du milieu scolaire, les intervenants ont un contact régulier avec les familles, principalement issues de l'immigration, notamment lors d'ateliers ou d'activités scolaires. Depuis son implantation dans les écoles, le programme de La Relance a démontré sa pertinence et recrute chaque année de nouvelles familles aux prises avec des difficultés variables qui bénéficient ensuite des autres services offerts par l'organisme. Cette année, 16 nouvelles familles sont devenues membres par le biais du programme de La Relance dans les écoles.

Les enfants bénéficient d'activités éducatives dans les clubs jeunesse où ils ont l'occasion de se surpasser et d'apprendre à gérer leurs émotions. Cette année plus d'une trentaine d'enfants ont participé aux clubs à chaque semaine dans les deux écoles partenaires, Champlain et Jean-Baptiste-Meilleur.

Le succès des interventions psychosociales de l'organisme en milieu scolaire repose sur le lien de confiance entre les parents et l'équipe. L'intervenant joue un rôle de trait d'union entre le personnel de l'école et les ressources de la communauté. Le chef d'équipe de La Relance a rencontré à plusieurs reprises la direction des écoles partenaires et a travaillé en étroite collaboration avec les équipes-écoles afin de mieux intervenir auprès des jeunes et des familles les plus vulnérables. Ce fut une occasion de mettre en valeur les bienfaits de l'approche systémique préconisée par La Relance.

PROGRAMME DE SOUTIEN À LA PERSÉVÉRANCE SCOLAIRE

Cette année le service de soutien scolaire de la Relance a profité d'une reconnaissance et d'une collaboration accrues de la part des enseignants, ce qui a permis d'accompagner plus efficacement les jeunes référés.

Le travail incroyable de l'équipe de La Relance composée de neuf tuteurs et tutrices et de douze bénévoles, sous la supervision du responsable du programme Carlos-Alfonso Angel, a permis de soutenir la persévérance scolaire de 38 jeunes aux prises avec des difficultés d'apprentissage, même à distance pendant la période de confinement.

Cette année, le programme de soutien scolaire a accueilli quatre étudiantes pour leur stage technique que ce soit en éducation spécialisée ou en travail social. La réalité terrain leur a permis de constater les bienfaits de l'approche de La Relance basée l'identification, la valorisation et l'utilisation des forces propres à chaque enfant.

Les outils éducatifs et les stratégies d'apprentissage comme VÉOPOCAS, développés par La Relance, se révèlent d'une utilité appréciable dans la volonté d'aider les enfants à surmonter leurs difficultés scolaires et à maintenir l'intérêt des enfants pour l'école.

ATELIERS ÉDUCATIFS CUISINE

Le fait saillant des ateliers de cuisine cette année a été de faire découvrir aux jeunes la cuisine végétarienne par le biais de recettes simples. Couscous, soupe ramen ou sandwiches vietnamiens, tout leur a plu ! Les jeunes se sont régalés mais ils ont surtout découvert qu'il est possible de cuisiner des plats délicieux, à la fois santé, sans viande et peu coûteux. Les plus vieux, poussant plus loin leur réflexion, étaient ravis d'avoir découvert un moyen de réduire leur trace écologique en consommant un peu moins de viande.

Des cours de cuisine plus intensifs ont été offerts cette année à tous les élèves de l'école Champlain. Les jeunes ont non seulement mis en application certaines notions académiques de français, comme la lecture de recettes, et de mathématiques, comme la conversion des mesures, mais ils ont aussi eu le plaisir de cuisiner des recettes avec des ingrédients frais récoltés à même le jardin communautaire de l'école : sauce tomate, pesto et croustilles de kale.

Cette année encore, le partenariat s'est poursuivi avec le Carrefour alimentaire Centre-Sud pour les ateliers « Boîte à lunch » et « Tous à table » rejoignant un très grand nombre d'enfants du quartier.

Plusieurs familles n'ont pas d'autres choix que de couper dans leurs dépenses et utilisent les banques alimentaires. Pour contrer la consommation de malbouffe, La Relance mise sur l'éducation. Les enfants ont appris à cuisiner les légumes racines, à utiliser les légumineuses pour remplacer la farine, à distinguer les bons sucres, comme le miel et le sirop d'érable, et les mauvais sucres, comme le sucre blanc raffiné. Ils ont reçu des conseils, des trucs et des astuces pour se préparer un bon lunch santé complet leur permettant d'avoir toute l'énergie nécessaire à leur journée. Ils se sont aussi ouverts aux différences en découvrant les habitudes alimentaires d'ailleurs. Ils ont ainsi découvert les différentes saveurs de la cuisine de l'Italie, de la Méditerranée et du Vietnam.

Cette année, les ateliers éducatifs cuisine réguliers compaient 16 groupes de jeunes, soit une augmentation de 50 % en comparaison avec l'année dernière.

Plus de 400 jeunes ont participé à l'un ou l'autre des ateliers de cuisine de cette année.

SERVICES AUX PARENTS

Travailler avec les pères demeure souvent un défi. Lors des suivis familiaux, c'est principalement la mère qui se présente et s'implique. Pourtant, les papas ont un rôle déterminant dans le développement de l'enfant et sont tout aussi importants que les mamans. L'équipe d'intervention en a fait une priorité et a suivi une formation professionnelle auprès de l'organisme COOPÈRE de Rosemont. Ce transfert d'expertise a donné lieu à des réflexions fondamentales et a permis d'actualiser l'approche et de moduler les interventions afin d'inclure davantage les pères et de valoriser leur apport. En contexte de télétravail imposé par la crise de la COVID, le suivi téléphonique hebdomadaire des familles, et pour certaines même plusieurs fois par semaine, fut une belle occasion de mettre en pratique cette approche différenciée selon les réalités vécues par les mères et par les pères. Le contact avec les pères a été plus fréquent et les retombées observées sont particulièrement bénéfiques pour les enfants.

D'autre part, les services offerts aux parents de tout-petits âgés de 0 à 5 ans ont connu un vif succès. L'accès gratuit à la salle de motricité de l'organisme tous les vendredis matin proposait des activités physiques libres pour les familles du quartier. Les années précédentes, en moyenne trois familles se présentaient lors de cette période d'activité physique. Cette année, huit familles se sont présentées sur une base régulière pour profiter des installations de La Relance. L'augmentation de la fréquentation de la salle de motricité a permis à ces nouvelles familles de découvrir l'éventail des programmes et services de La Relance. Parmi ces familles, certaines ont décidé de s'inscrire aux dyades parents-enfants du lundi dont la programmation s'est adaptée au fur et à mesure, en fonction des besoins, des goûts et des préférences exprimés par les participants, favorisant ainsi l'assiduité des parents.

D'autres ateliers « pour parents seulement » proposaient des activités de création comme la peinture ou la céramique et des ateliers de découverte du monde avec la dégustation de thés artisanaux. Ces activités de groupe ont permis de tisser des liens entre parents, d'échanger sur leurs réalités et de profiter d'un moment de répit apprécié de plusieurs.

La collaboration entre parents s'est solidifiée. La majorité des parents s'est sentie interpellée par une nouvelle série d'ateliers culinaires animés par les parents pour les parents. Orchestrée par le comité des parents de La Relance, cette activité visait la construction de la confiance en soi et l'autonomisation en plus de favoriser l'entraide. Chaque atelier était animé par un parent qui partageait avec les autres une recette de son pays d'origine. L'aspect multiculturel que le comité de parents a donné au projet de « Cuisine du monde » a favorisé l'ouverture et stimulé la curiosité des participants. Ce fut une activité particulièrement riche en plaisirs. Les parents ont vite développé leurs capacités de vivre ensemble et ont visiblement intégré des valeurs de solidarité mutuelle.

Ces nouveaux liens entre parents ont contribué à augmenter de manière marquée leur envie de s'impliquer et de participer à des projets communs. Cela s'est entre autres concrétisé avant Noël lors de la décoration des locaux de La Relance et en février lors de la fabrication de sucettes au chocolat pour la Saint-Valentin.

Le désir des parents de s'approprier La Relance pour en faire un milieu de vie significatif pour eux engendre des réflexions entourant l'éventuelle mise en place d'une halte-garderie qui s'avérerait fort utile pour soutenir leur élan. Ce projet nécessiterait des fonds, mais il sera sérieusement étudié pour évaluer sa faisabilité.

PROGRAMME PARENTESE *

* Parent engagé au soutien de son enfant (ParentESE) est un programme d'éducation populaire ambulant, gratuit, ouvert à tous les parents du quartier.

Le groupe de francisation de l'année dernière a manifesté le besoin de se retrouver, d'approfondir ses connaissances du français et de développer ensemble de nouvelles habiletés. Le programme ParentESE a donc proposé à ce groupe des activités conçues sur mesure afin de répondre aux besoins exprimés par ces parents allophones et isolés. Ils ont été nombreux à participer à la série de cours de tricot et d'aérobic. Les bienfaits ressentis par les participants démontraient la pertinence de maintenir le lien entre eux et avec La Relance.

Les dyades multilingues parents-enfants ont accueilli de nouvelles familles et cela a engendré l'ajout d'une série de dyades à la demande des parents participants.

Autrefois ponctuelle, la collaboration avec la bibliothèque Frontenac s'est effectuée sur une base régulière cette année, au grand plaisir des familles ravies de développer un intérêt nouveau pour la lecture.

Les ateliers en dyades parents-enfants dans les classes de maternelle des écoles primaires Champlain et Jean-Baptiste-Meilleur ont connu cette année encore un vif succès, avec un taux record de participation de la part des parents. Face aux défis vécus par certains parents et suite aux observations des problématiques et enjeux réels, un suivi psychosocial familial a été proposé aux participants du programme ParentESE. La réponse favorable et l'engagement proactif des parents concernés ont permis de diminuer les tensions au sein de ces familles vulnérables.

Le programme ParentESE offre une panoplie d'activités accessibles gratuitement à tous les parents du quartier Centre-Sud. Il s'agit souvent du premier contact que les parents ont avec La Relance dont ils ignoraient jusqu'alors l'existence. En fonction des besoins exprimés par les parents et de leur découverte des services offerts par l'organisme, notamment les ateliers Y'APP (Y'a personne de parfait), plusieurs familles ont choisi cette année de devenir membres de La Relance et d'inscrire leurs enfants dans les clubs jeunesse afin de profiter d'un suivi psychosocial global à long terme. La progression de ces familles a été particulièrement remarquable et a mis en lumière l'impact positif du programme ParentESE sur l'autonomisation des individus.

AUTRES ACTIVITÉS FAMILIALES

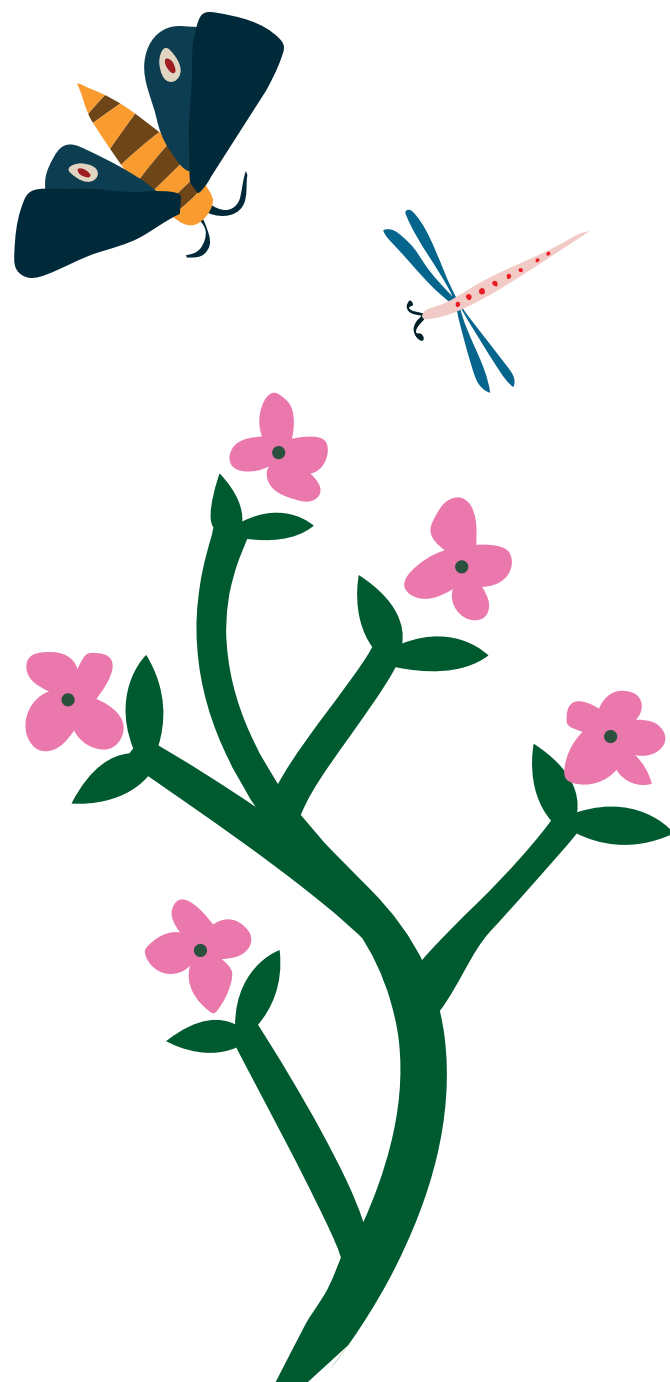
120 personnes ont participé à la Fête de Noël

65 paniers de Noël ont été distribués

35 familles, totalisant 129 participants, ont profité d'un mémorable séjour au Camp le P'tit Bonheur

Belle sortie familiale au Musée des Beaux-arts de Montréal

Malheureusement, la sortie prévue à la cabane à sucre au mois de mars a dû être annulée à cause de la pandémie



COVID-19

La modification des modes d'intervention habituels s'est effectuée rapidement. Force est de constater que les contraintes imposées par la crise sanitaire ont créé des opportunités. La Relance s'est positionnée comme une ressource essentielle dans le quartier. Et son savoir-faire a rayonné au-delà des frontières du Centre-Sud. L'équipe s'est portée volontaire pour s'impliquer activement dans le projet Priorité Parents, initié par la Fédération québécoise des organismes communautaires Famille (FQOCF) et financé par la Fondation Lucie et André Chagnon (FLAC). Par cette ligne d'écoute et de référencement, La Relance est venue en aide à des centaines de parents de partout à Montréal.

De plus, la solide collaboration avec les écoles partenaires du quartier a donné la chance à l'organisme de mettre en place un service d'aide psychosociale d'urgence qui a permis de soutenir 50 nouvelles familles identifiées par les enseignants comme étant fragiles, vulnérables ou en crise. Ces familles connaissent maintenant La Relance et continuent de profiter d'un suivi téléphonique au besoin. Elles s'ajoutent dorénavant aux familles bénéficiaires qui étaient déjà suivies sur une base régulière. L'augmentation de plus de 33 % du nombre de familles rejointes est une bonne nouvelle étant donné que les démarches de repérage effectuées sur le terrain pour repérer les familles dans le besoin ne peuvent plus se dérouler comme d'habitude.

La crise sanitaire a eu un impact majeur sur le réseau scolaire. La réalité de nos enfants, aux prises avec des difficultés d'apprentissage, était une source de préoccupation importante. La Relance a adapté son programme de soutien scolaire afin d'assurer un suivi académique à distance. Une escouade dévouée de tuteurs, tutrices et de bénévoles a livré un service personnalisé de qualité afin d'anticiper les contrecoups du retour à l'école. Cet important investissement dans le capital scolaire des enfants a soulagé l'anxiété des parents et a été salubre pour de nombreuses familles.

Les tuteurs et tutrices qui ont travaillé à distance avec les jeunes ont observé des difficultés et des iniquités importantes pour les familles dont l'accès à l'internet est limité. La capacité d'adaptation des jeunes, ainsi que la débrouillardise et la créativité de l'équipe de La Relance furent une combinaison gagnante.

Élément important à souligner : lors de cet accompagnement à distance, les tuteurs et tutrices ont eu la possibilité d'entrer en contact direct avec l'intimité familiale des jeunes. Mieux comprendre l'environnement, les obstacles et les éléments

positifs à développer de chaque jeune a permis de personnaliser l'approche pédagogique de façon efficace. À force de travailler ensemble sur une base régulière, et de vivre des réussites encourageantes, un lien de confiance s'est créé. Et plusieurs jeunes ont exprimé se sentir davantage confortables avec le rythme et l'horaire adaptés, et d'avoir plus de plaisir à apprendre.

La période de soutien scolaire pendant le confinement a encouragé l'engagement des parents et leur a permis d'explorer avec le tuteur ou la tutrice différentes façons de soutenir concrètement leur enfant.

Tout comme un écosystème naturel, La Relance est une organisation dynamique. Avec leurs interactions mutuelles, les intervenants, les tuteurs, les enseignants, les enfants et les parents contribuent à la transformation de l'écosystème familial qui évolue avec le temps : il s'agit d'un ensemble dynamique issu d'une coévolution entre les individus et leur contexte de vie. Si l'écosystème familial aspire naturellement à évoluer vers un état stable, des événements et des pressions extérieures l'en détournent sans cesse. Solidairement, chaque personne met alors en œuvre ses capacités d'évolution et d'adaptation face à son contexte de vie en perpétuel changement. La Relance développe entre autres la résilience, cette capacité à supporter les impacts ou à revenir à l'équilibre suite à une perturbation aussi déstabilisante soit-elle, comme la crise sanitaire due au coronavirus.

Inévitablement, un écosystème vivant, à l'instar de la société, n'est jamais tout à fait stable : il suit une trajectoire, mais reste dans un état hors d'équilibre, sans cesse en mouvement, grâce à de complexes boucles de rétroactions.

Plus que jamais, contribuer au sentiment de confiance et de sécurité, développer la capacité de résilience des familles du Centre-Sud, investir dans le bien-être et l'épanouissement des enfants, voilà les priorités fondamentales de La Relance en cette période de grandes turbulences sanitaires, sociales et économiques.



INTERACTIONS ÉCOSYSTÉMIQUES

Un écosystème est composé d'une multitude d'éléments qui interagissent et qui ont une incidence les uns sur les autres. Quand l'équilibre est rompu, la solidarité, la persévérance et la résilience deviennent des atouts indéniables pour faire face à l'adversité. Chacun a un rôle à jouer dans cette dynamique vivante.

CONNAÎTRE LES RESSOURCES À PROXIMITÉ POUR MIEUX COLLABORER

La coopération naturelle et organique avec d'autres organisations du quartier, le partage d'informations, le transfert de connaissances et le référencement sont des réflexes bien ancrés dans la culture opérationnelle de La Relance. L'organisme participe assidument aux concertations locales. Les membres de l'équipe actualisent leurs connaissances, discutent des enjeux observés sur le territoire, et participent à des réflexions dans le but d'approfondir leur compréhension du milieu de vie des familles et d'aider mieux.

CONCERTATION

La Relance siège à différentes tables de concertation sectorielles et participe à la vie associative des organisations suivantes:

- Plusieurs comités de la Table de concertation 0-5 ans des Faubourgs
- Table de concertation 6-12 ans du Centre-Sud
- Table de développement social Centre-Sud
- Association des haltes-garderies du Québec
- Chambre de commerce de l'Est de Montréal

ÉVÉNEMENTS ET REPRÉSENTATIONS OFFICIELLES

La Relance a participé aux événements tenus par les organisations suivantes :

- Audiences de la commission Laurent sur les droits des enfants et la protection de la jeunesse
- Regroupement des organismes communautaires québécois de lutte au décrochage (ROCLD)
- Centraide du Grand Montréal (conférences données en entreprises)
- Corporation de développement communautaire Centre-Sud (CDC Centre-Sud)
- Fédération québécoise des organismes communautaires famille (FQOCF dont Benoit De Guire préside le conseil d'administration)
- Journée de la philanthropie 2019 et Cocktail du 20e anniversaire de la Fondation du Grand Montréal
- Comité consultatif régional sur l'offre de services de garde éducatifs à l'enfance du ministère de la Famille, pour le territoire Montréal-Centre
- Comité-conseil Agir pour que chaque tout-petit développe son plein potentiel, mandaté par le ministère de la Famille pour produire un rapport et formuler des recommandations sur les meilleures façons de joindre les tout-petits les plus vulnérables et leur famille.

FORMATIONS REÇUES PAR L'ÉQUIPE

Tout au long de l'année, le personnel de La Relance bénéficie de périodes d'apprentissages individuels et collectifs pour parfaire ses connaissances et enrichir ses pratiques. En 2019-2020, l'équipe a pris part à 23 formations professionnelles dont la majorité était dispensée par l'Agence de la santé publique du Canada.

DÉVELOPPEMENT DURABLE

VISÉES POUR L'ANNÉE PROCHAINE

La Relance souhaite :

- Offrir une formation sur la prévention de transmission de maladies à tous ses employés, et implanter un protocole sanitaire qui permettra la réintégration des locaux
- Épauler un plus grand nombre de parents et joindre un plus grand nombre d'enfants, indépendamment de leur adhésion ou non comme famille membre de La Relance
- Formaliser un partenariat avec la CSSDM pour sécuriser et officialiser la place de La Relance dans les écoles primaires afin de soutenir les jeunes dans leur milieu scolaire, au quotidien, à long terme
- Achever l'aménagement du nouveau parc éducatif extérieur destiné aux tout-petits
- Élaborer une trousse d'outils d'intervention psychosociale en milieu scolaire
- Relancer les donateurs potentiels afin de compenser l'interruption soudaine en mars 2020 de la campagne de financement majeure.

PENSONS À DEMAIN

Du point de vue humain, un écosystème est constitué « des êtres humains et de leur environnement physique, des plantes et des animaux » et cet écosystème est dit durable si « ses composantes et leurs fonctions sont préservées pour les générations présentes et futures ». Ensemble dans le même écosystème, nous pouvons tous contribuer à un demain meilleur, dans le respect de l'unicité de chacun.

Pour ne rien manquer de l'année qui s'en vient, abonnez-vous à l'infolettre (www.relance.org) et suivez-nous sur Facebook !

SOUTIEN CAPITAL

NOS PARTENAIRES*

La Relance est reconnaissante de l'appui et de la confiance des partenaires sur lesquels elle peut compter pour assurer le bon déroulement de ses opérations et collaborer aux solutions innovantes développées par l'organisme.

Grands partenariats philanthropiques

- Centraide du Grand Montréal
- Soeur de la Congrégation de Notre-Dame
- Fondation du Grand Montréal
- Fondation Lucie et André Chagnon
- Fondation Marcelle et Jean Coutu
- Fondation Mirella et Lino Saputo
- Fondation René Malo

Subventions publiques

- Agence de la santé publique du Canada
- Député de Hochelaga-Maisonneuve, Alexandre Leduc
- Députée de Sainte-Marie-Saint-Jacques, Manon Massé
- Fonds québécois d'initiatives sociales dans le cadre des alliances solidarité (Ville-MTESS)
- Mairie de l'arrondissement Ville-Marie
- Ministère de la Famille

Partenariats financiers

- Avenir d'enfants
- Club Richelieu de Montréal
- Collège Régina Assumpta
- Corbec
- Fondation Jacques Lessard
- Fondation Jeanne Esther
- Fondation RBC
- Fondation Sibylla Hesse
- Fondation Yvon Boulanger
- Fondation Mainville
- Plusieurs congrégations religieuses
- Port de Montréal

Partenariats en biens et services

- Atypic
- CIUSSS du Centre-Sud-de-l'Île-de-Montréal
- École d'orthophonie et d'audiologie de la Faculté de médecine de l'Université de Montréal
- Employé de Henry Schein Canada
- Employés de IBM-Montréal
- Fondation Père Sablon
- Hector Larivée

En cette période de bouleversements et d'incertitude, le soutien des partenaires et des donateurs est capital

Collaborations scolaires et communautaires

- Au Coup de pouce Centre-Sud
- Bibliothèques Frontenac et Père-Ambroise
- Carrefour alimentaire Centre-Sud
- Carrefour de ressources en interculturel (CRIC)
- Centres de la petite enfance (CPE) Carrefour, Fleur de Macadam et Ki-Ri
- Centre de pédiatrie sociale Centre-Sud
- Centre de ressources éducatives et pédagogiques (CREP)
- Centre de services scolaires de Montréal (CSSDM)
- Centre Jean-Claude-Malépart
- Centre Poupart
- Collège Frontière
- Comité logement Ville-Marie
- Écoles primaires Champlain et Jean-Baptiste-Meilleur
- Foyer du Monde
- La Serre — Quartier nourricier de Sainte-Marie
- Maison Adriana
- Maison buissonnière (La)
- Maison de la culture Frontenac
- Maison des familles
- Mères avec pouvoir (MAP)
- MIRE
- Poussons-Poussettes
- Répit-Providence
- Réseau Enfants-Retour
- Réseau réussite Montréal
- Service aux collectivités de l'UQÀM — Codéveloppement
- Table de concertation 0-5 ans des Faubourgs
- Table de concertation 6-12 ans du Centre-Sud



* En ordre à l'alphabétique



2200 rue Parthenais
Montréal (Québec) H2K 3T4
relance.org / 514 525-1508

La Relance remercie spécialement les **DONATEURS INDIVIDUELS** qui, depuis des années, contribuent fidèlement et généreusement à la mission de La Relance

Design graphique: Gracieuseté de Pierre-Olivier Forest-Hivon