



La Relance



jeunes et familles

Rapport annuel 2025-2026

# Mot du président et du directeur général

« *Nous ne pouvons pas diriger le vent, mais nous pouvons ajuster nos voiles.* »

**Chers parents, partenaires et collaborateur·trice·s engagé·es,**

L'année 2025-2026 s'inscrit comme une véritable étape charnière dans l'évolution de La Relance. Elle représente notre première année complète dans nos nouveaux locaux, marquée par la centralisation de nos services. Ce changement structurel dépasse la seule dimension organisationnelle : il contribue directement à améliorer la cohérence des interventions, la fluidité des parcours de services et l'accessibilité pour les familles. L'objectif qui se dessine désormais est clair : pérenniser ces acquis et poursuivre le développement de nos services en réponse aux besoins qui continuent de croître sur le terrain.

Parallèlement, nous avons poursuivi le déploiement de nos activités dans différents lieux partenaires. Nos services continuent d'être offerts en milieu scolaire, dans des espaces communautaires et en collaboration avec divers acteurs du quartier. Cette présence élargie témoigne de notre capacité d'adaptation, mais surtout de notre volonté constante de maintenir un lien de proximité avec les familles, peu importe les contextes ou les contraintes.

Sur le plan financier, La Relance a maintenu une gestion rigoureuse, guidée par un objectif simple : protéger la qualité des services offerts aux enfants et aux familles, tout en sécurisant la capacité d'action de l'organisme à long terme. Notre discipline financière n'est pas une finalité : elle constitue un moyen de préserver l'impact sur le terrain et d'éviter que les contraintes structurelles ne fragilisent les interventions.

C'est précisément dans cette logique que s'inscrit notre prochaine campagne de dons majeurs de 1,8 M\$ sur trois ans. Cette démarche vise à sécuriser les fondations financières de l'organisation, à anticiper les obligations liées à nos infrastructures, à consolider durablement notre capacité d'action auprès des enfants et des familles. Nous serons plus à même de maintenir et de diversifier notre capacité d'intervention et de réduire les situations non prises en charge. Nous souhaitons ainsi préserver dans le temps la pleine mission de La Relance auprès des familles du Centre-Sud.



**Marc Turgeon**  
Président du conseil  
d'administration



**Philippe Margueron**  
Directeur général





Nous souhaitons également souligner l'importance du soutien reçu dans le cadre du Programme d'action communautaire sur le terrain de l'éducation (PACTE) du ministère de l'Éducation. Dans le volet Famille, nous avons poursuivi nos efforts pour consolider et adapter nos programmes afin de répondre aux réalités changeantes du quartier. Malgré un financement à la mission nettement insuffisant, nous avons maintenu des espaces d'échange et de soutien, et redoublé d'efforts pour garder le lien avec les familles et ajuster notre offre au plus près de leurs besoins.

À travers tout cela, une certitude demeure : notre succès repose sur des personnes. **Nous exprimons notre profonde reconnaissance envers notre équipe, dont l'engagement, la créativité et la solidarité ont permis de maintenir un haut niveau de qualité, même en contexte de transition.** Leur travail

produit des effets très concrets : une confiance qui se reconstruit, un enfant qui s'apaise, un parent qui reprend souffle, une trajectoire qui se stabilise.

**Nous tenons également à remercier chaleureusement les membres de notre conseil d'administration.** Leur assiduité, leur vigilance et leur capacité à soutenir l'organisation dans des décisions structurantes ont été déterminantes cette année. Dans une période où il fallait à la fois consolider l'acquis et préparer l'avenir, l'engagement du conseil a contribué à maintenir le cap avec lucidité et responsabilité. Nous souhaitons exprimer une reconnaissance toute particulière à Suzanne Boudrias, qui a servi La Relance comme présidente puis trésorière et a tenu la barre avec une constance remarquable. Son engagement, sa rigueur et sa fidélité à la mission ont profondément marqué l'organisation.

Enfin, nous remercions chaleureusement nos donateurs, bailleurs de fonds et partenaires. Votre soutien, qu'il soit financier, matériel, stratégique ou humain, est vital. Il ne finance pas seulement des services : il rend possible un milieu de vie durable, accessible et profondément humain.

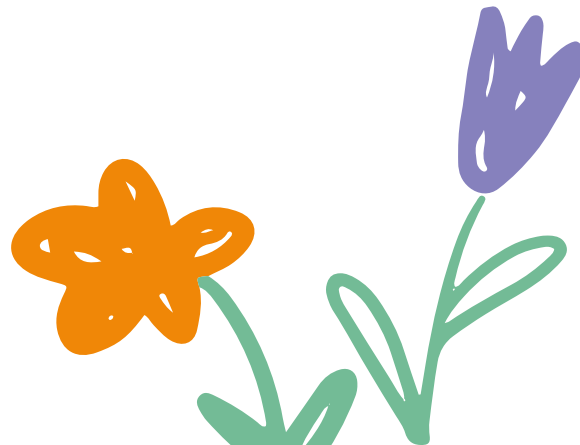
Alors que nous amorçons la prochaine année, nous le faisons avec lucidité quant aux défis à venir, mais aussi avec une conviction profonde : lorsque l'action communautaire est portée collectivement, elle demeure un puissant moteur de transformation sociale.

La Relance Jeunes et Familles continuera d'agir pour que chaque enfant et chaque parent puisse développer son pouvoir d'agir et envisager l'avenir avec confiance.

**Merci pour votre confiance, votre appui fidèle et votre engagement indéfectible.**

**Marc Turgeon,**  
*président du conseil d'administration*

**Philippe Margueron,**  
*directeur général*





# Table des matières

LA RELANCE JEUNES ET FAMILLES.....	5
FAITS SAILLANTS.....	6
PERSPECTIVES 2027 .....	7
ENJEUX VÉCUS PAR LES FAMILLES DE CENTRE-SUD : UN QUOTIDIEN MARQUÉ PAR LA COMPLEXITÉ.....	8
PORTRAIT DE NOS MEMBRES.....	10
VOLET FAMILLE : PETITE ENFANCE (0-5 ANS).....	13
VOLET ÉDUCATIF : 4-5 ANS .....	16
VOLET ÉDUCATIF : JEUNESSE 6-12 ANS.....	17
VOLET FAMILLE.....	22
ÉVÉNEMENTS ET VIE COMMUNAUTAIRE.....	23
SÉCURITÉ ALIMENTAIRE ET ACCÈS À UNE SAINTE ALIMENTATION .....	27
GOVERNANCE .....	28
ÉQUIPE .....	29
L'ENGAGEMENT BÉNÉVOLE : UN PILIER DE NOTRE ACTION.....	31
REPRÉSENTATION ET CONCERTATION : LA RELANCE ANCRÉE DANS SA COMMUNAUTÉ .....	32
REMERCIEMENTS ET RECONNAISSANCE ENVERS NOS PARTENAIRES .....	33



# La Relance Jeunes et Familles



## VALEURS

- Autonomie
- Collaboration
- Dépassement
- Reconnaissance
- Respect

## VISION

Agir pour que les jeunes et les parents aient la confiance et les compétences pour croire en eux-mêmes et rêver leur avenir.

## MISSION

### **PERMETTRE À CHAQUE ENFANT DE PARTIR À CHANCES ÉGALES DANS LA VIE**

La Relance Jeunes et Familles est un organisme communautaire à vocation éducative dont les interventions psychosociales visent le bien-être et le développement global des enfants de 0 à 12 ans, ainsi que le soutien et l'enrichissement des compétences parentales.

## La Relance Jeunes et Familles : référence psychosociale depuis 1968

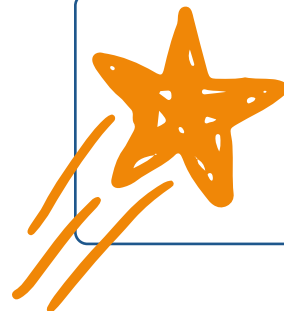
**Forte de près de 60 ans d'expertise sur le terrain**, La Relance Jeunes et Familles a développé des stratégies d'intervention et des alliances avec des partenaires pour joindre et soutenir efficacement les enfants et les parents en situation de vulnérabilité du quartier Centre-Sud.

La Relance permet aux enfants de se développer et de s'épanouir tant sur le plan pédagogique que social. L'approche collaborative et écosystémique de l'organisme mobilise les efforts de tous les adultes entourant les enfants afin de consolider leurs apprentissages et de favoriser leur réussite éducative. Les parents sont le pivot central de cette ambitieuse mission, d'où l'importance de les aider dans leurs tâches et de les soutenir face à leurs responsabilités et aux multiples défis qui jalonnent leur vie.

D'une importance majeure pour ces familles, La Relance est une ressource précieuse qui a le souci d'adapter et de personnaliser ses services en fonction des besoins, dans le but de :

- Briser l'isolement et bâtir un réseau d'entraide,
- Révéler les forces et le potentiel des enfants et des parents,
- Soutenir, aider et accompagner les familles,
- Favoriser la persévérance et la réussite éducative des jeunes,
- Améliorer les perspectives d'avenir de tous.

## **RECONNAISSANCE**



**Prix Solidaires Empowerment** de Centraide du Grand Montréal – 2019

**Médaille de l'Assemblée nationale** - 2018

Reconnaissance de 50 ans d'engagement et d'efforts auprès des enfants et des familles défavorisés du Centre-Sud.



# Faits saillants

## À retenir

La Relance a consolidé son ancrage physique et stratégique tout en adaptant ses interventions à des besoins en forte complexification, renforçant ainsi sa capacité à agir durablement auprès des familles.

## S'ANCER POUR DURER : CONSOLIDER AUJOURD'HUI, SOUTENIR DEMAIN

### 1 L'ancrage d'un patrimoine social permanent

L'année 2025-2026 marque l'aboutissement de notre transition immobilière. En devenant propriétaire-occupant du 2260, rue Ontario Est, La Relance sécurise l'avenir de ses services et garantit que sa mission ne sera plus jamais déracinée. Plus qu'un simple toit, nous avons bâti un **patrimoine social** permanent. Ce nouveau lieu, jumelé à nos points de services en milieu scolaire, offre désormais un environnement fonctionnel, stimulant et convivial, optimisé pour l'accueil des familles.

### 2 Diversité, inclusion et adaptation aux besoins

Avec une part importante de nouveaux arrivants, nous avons renforcé nos stratégies d'accueil pour favoriser l'intégration et l'enracinement des familles immigrantes dans le quartier.

Parallèlement, la nature des besoins des familles connaît une évolution significative. La hausse marquée du nombre d'enfants présentant des troubles du développement et de l'adaptation — souvent en attente de services spécialisés du réseau public — impose une mutation profonde de nos interventions et une spécialisation de nos pratiques.

Face à ces défis, nous avons intensifié nos interventions, réduit les ratios et renforcé l'expertise clinique de l'équipe. La Relance maintient une agilité constante, garantissant que nos réponses restent aussi souples et humaines que les besoins des familles sont criants.

### 3 Un écosystème de partenariats stratégiques

Notre action repose sur un écosystème de partenaires qui renforce la continuité des services et la cohérence des interventions. La complémentarité des ressources décuple notre capacité à soutenir les trajectoires de vie des familles à travers un filet de sécurité cohérent et intégré.

Notre partenariat avec l'UQÀM structure un tutorat spécialisé et renforce nos pratiques éducatives. La Relance s'appuie aussi sur l'expertise de Boscoville et ses programmes Hélys pour intégrer des pratiques psychoéducatives éprouvées visant à renforcer le lien familial et à soutenir les parents.

Notre collaboration avec le CIUSSS nous permet d'intervenir comme médiateur aux côtés des parents dans les situations de grande fragilité. En les accompagnant dans leurs interactions avec les services publics, nous visons à stabiliser le milieu familial, à prévenir les placements et à redonner aux parents le pouvoir d'agir sur leur trajectoire de vie.

Le partenariat avec les fondations Richelieu et Sablon garantit à nos jeunes un accès essentiel à la culture et au plein air, favorisant leur développement global par des expériences stimulantes que nous ne pourrions offrir seuls.

Enfin, notre partenariat avec Moisson Montréal soutient à la fois nos ateliers de cuisine, favorisant l'autonomie et le partage, et nos services de dépannage alimentaire, offrant un répit direct face à l'insécurité alimentaire grandissante dans le quartier.



# Perspectives 2027

## Bâtir l'avenir sur des bases solides

Après avoir réussi l'ancrage immobilier, La Relance amorce maintenant une phase charnière : transformer cette stabilité en une pérennité d'impact. Notre défi est d'assurer que notre capacité d'intervention demeure aussi agile que l'évolution rapide des besoins des familles.

C'est pour porter cette ambition que nous lançons une campagne majeure de financement structurée autour de deux volets complémentaires, totalisant 2,2 M\$ sur trois ans.

Le volet principal (1,8 M\$) vise à consolider et intensifier notre capacité d'intervention, en assurant la stabilité des services, la qualité des suivis et l'accompagnement des familles les plus vulnérables.

Le volet complémentaire (400 k\$) permettra d'aménager un local multifonctionnel et un espace de jeu extérieur, des environnements essentiels pour soutenir le développement des enfants, favoriser la participation des familles et optimiser la mise en œuvre de nos interventions.

Plus qu'une levée de fonds, cette démarche constitue un investissement structurant dans un milieu de vie permanent, spécialisé et indéracinable, au service des familles du Centre-Sud.

À terme, ces investissements renforcent la stabilité des trajectoires familiales, soutiennent la réussite éducative et contribuent à réduire la pression sur les services publics en intervenant plus tôt et plus intensément.

### Ce que permet concrètement un investissement de 1,8 M\$

Un investissement structurant dans La Relance permet de renforcer durablement sa capacité d'intervention auprès des enfants et des familles du Centre-Sud, en agissant sur plusieurs leviers essentiels :

- **Intervenir plus tôt et plus intensément**, notamment auprès des familles vivant des situations complexes ;
- **Consolider l'équipe** (stabilité, expertise, qualité des interventions) ;
- **Améliorer l'accessibilité et la rapidité de réponse**, afin de réduire les situations non prises en charge ;
- **Assurer la pérennité des infrastructures et la stabilité des services** dans le quartier.



**En renforçant nos capacités aujourd'hui, nous nous donnons les moyens de nous consacrer à l'essentiel : Bâtir, avec les familles, un avenir plus stable, plus humain et porteur de promesses pour chaque enfant.**

# Enjeux vécus par les familles de Centre-Sud : un quotidien marqué par la complexité



## À retenir :

Les familles du Centre-Sud font face à une intensification des vulnérabilités, où les enjeux économiques, sociaux et systémiques s'entrecroisent, rendant les parcours plus instables et les interventions plus exigeantes. La Relance agit comme un acteur de première ligne essentiel, assurant une réponse rapide, humaine et adaptée.

Bien que notre milieu de vie se transforme, les familles du Centre-Sud font face à des défis structurels qui se sont exacerbés cette année. Notre analyse terrain confirme que la vulnérabilité n'est plus seulement une statistique, mais une réalité mouvante caractérisée par une intersectionnalité des besoins. Cette complexité renforce la nécessité d'interventions globales, agiles et profondément humaines.

## 1. Précarité résidentielle et insécurité alimentaire

Le Centre-Sud subit une pression immobilière sans précédent. De nombreuses familles consacrent une part disproportionnée de leur revenu au logement, vivant sous la menace constante d'une reprise de logement ou de l'insalubrité. Parallèlement, l'inflation persistante a transformé l'insécurité alimentaire en un défi quotidien, rendant le recours aux banques alimentaires du quartier non plus exceptionnel, mais comme une stratégie de survie durable, y compris chez des familles jusque-là autonomes.

## 2. Santé mentale et érosion du filet social

Le climat social urbain actuel marqué par les enjeux de cohabitation et la visibilité de la détresse dans l'espace public pèse sur le sentiment de sécurité et la charge mentale des familles. Nous observons une hausse de l'épuisement parental et des troubles anxieux, souvent exacerbés par une monoparentalité isolée et un manque de réseaux de soutien naturels (famille élargie, voisinage). Dans ce contexte, La Relance devient souvent un espace d'écoute, de stabilisation et de normalisation des vécus, où les parents peuvent déposer leur charge émotionnelle sans jugement.





### 3. Parcours migratoires et précarité de statut

Une part importante de nos nouvelles familles est issue de l'immigration récente, incluant des personnes au statut migratoire précaire. Ces familles doivent naviguer dans une complexité administrative, tout en composant avec des barrières linguistiques et les séquelles de traumatismes migratoires. L'accès limité à certains services publics subventionnés, notamment les places en services de garde éducatifs, place plusieurs parents dans une impasse financière et sociale. Cette situation génère du stress, freine l'intégration et accroît la dépendance à l'aide communautaire.

#### 4. Retards de développement et besoins particuliers (TSA, TDAH, TDL)

Nous constatons une augmentation frappante de la complexité des besoins chez les jeunes enfants. Qu'il s'agisse de troubles du langage (TDL), du spectre de l'autisme (TSA) ou de l'attention (TDAH), les retards sont souvent détectés tardivement.

Les délais d'évaluation et de diagnostic dans le réseau public font en sorte que plusieurs enfants sont sans soutien spécialisé. La Relance se retrouve alors en première ligne, offrant un accompagnement immédiat aux familles, tout en soutenant les parents dans la compréhension des besoins de leur enfant et dans la navigation du système.

Dans ce contexte, nous poursuivons le développement de notre réseau de partenaires afin de mieux orienter les familles et de faciliter l'accès à des ressources complémentaires répondant à la diversité des situations observées.

#### 5. Parentalité en contexte de crise

Les crises successives — économique, sociale, résidentielle — affectent profondément le sentiment de compétence parentale. De nombreux parents expriment un sentiment d'impuissance face aux comportements d'opposition, à l'anxiété ou aux difficultés émotionnelles de leur enfant.

Les familles qui fréquentent La Relance recherchent avant tout des outils concrets, accessibles et adaptés à leur réalité, plutôt que des approches théoriques éloignées de leur quotidien. L'organisme agit alors comme un point d'ancrage, soutenant des pratiques parentales bienveillantes malgré un environnement instable.

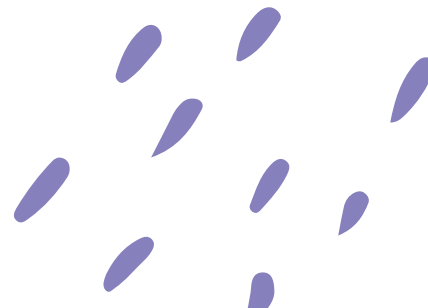
### 6. Isolement social et fracture urbaine

La pauvreté constitue une barrière invisible mais puissante à la participation sociale. Le coût des loisirs, des activités culturelles et des sorties familiales contribue à un retrait progressif de l'espace social, souvent renforcé par la peur du jugement.

Pour plusieurs familles, La Relance représente l'un des seuls lieux où elles peuvent se sentir accueillies sans condition, socialiser avec d'autres parents, et recréer un sentiment d'appartenance au quartier. Cet espace de mixité sociale joue un rôle clé dans la prévention de l'isolement et le renforcement du pouvoir d'agir.

#### 7. Ruptures de services et délais du réseau public

L'accès aux services spécialisés demeure un enjeu majeur. Les listes d'attente en orthophonie, en psychologie ou en pédiatrie sociale s'allongent, tandis que les critères d'admissibilité se resserrent. Cette situation entraîne des ruptures de services qui affectent directement le développement des enfants et le bien-être familial. L'équipe d'intervention de La Relance assume ainsi une charge accrue, nécessitant adaptation, créativité et collaboration étroite avec les partenaires du territoire.



# Portrait de nos membres

## Membrariat

La variation du nombre de membres rejoints\* s'explique principalement par les contraintes temporaires liées aux travaux et à l'aménagement de nos nouveaux espaces. L'ouverture complète du rez-de-chaussée, en septembre, nous a permis de retrouver progressivement notre capacité d'accueil et de déploiement auprès des familles.




La configuration actuelle des lieux répond adéquatement aux besoins d'intervention et d'accompagnement. Toutefois, lors des périodes de forte affluence, certaines limites d'espace viennent restreindre la tenue d'activités éducatives de groupe. Cette situation met en évidence l'importance stratégique de poursuivre le développement de nos installations, notamment par la **transformation du garage en local multifonction** (investissement requis : 300 k\$). Cet espace constituera un levier essentiel pour accroître notre capacité d'accueil et diversifier notre offre de services.

### 547 participant.es anonymes non membres (333 en 2024-2025)

Grâce aux activités réalisées avec ses partenaires, La Relance rejoint également un public élargi dans le quartier. La hausse marquée de la participation de personnes non membres témoigne de notre capacité à créer des points d'entrée accessibles pour des parents qui ne fréquentent pas encore l'organisme. Notre nouveau Salon des parents, un véritable milieu de vie, a été ouvert à l'ensemble des parents du quartier. Cet espace accueillant favorise les échanges, brise l'isolement et permet l'émergence de liens d'entraide entre les familles, renforçant ainsi le sentiment d'appartenance et la solidarité de proximité.

## Profil socioéconomique : Le paradoxe du potentiel et de la précarité

Nos statistiques révèlent un profil de membres unique, où coexistent un fort potentiel académique et des réalités économiques difficiles.

-  **41 %** de nos parents détiennent un diplôme universitaire
-  **46 %** vivent avec des revenus modestes, dont 22 % vivent avec moins de 28 000 \$ par an
-  **38 %** des familles sont monoparentales

Ce paradoxe entre niveau de scolarité et précarité économique illustre des freins systémiques majeurs (reconnaissance des diplômes, accès à l'emploi, isolement), et positionne La Relance comme un levier essentiel d'intégration sociale et économique, permettant aux familles de mobiliser leurs forces malgré les contraintes.

**339**  
enfants  
(389 en 2024-2025)

**228**  
familles membres  
(278 en 2024-2025)

**735**  
personnes  
(932 en 2024-2025)

Enfants	0-5 ans : 144
	6-12 ans : 155
	13-17 ans : 40
Adultes	396

### À retenir

Le profil des familles révèle un paradoxe marqué entre niveau de scolarité élevé et précarité économique, mettant en lumière des obstacles structurels à l'intégration.

## Une porte d'entrée pour les familles immigrantes

Le quartier Centre-Sud constitue une terre d'accueil importante, et La Relance y joue un rôle d'interface dès l'arrivée des familles.

Pour ces familles souvent exclues de certains services publics, La Relance constitue un filet de sécurité de première ligne, favorisant l'accès aux ressources, la compréhension des systèmes et la création d'un sentiment d'appartenance.

## Une crédibilité ancrée dans le milieu

La Relance occupe désormais une position stratégique unique sur la rue Ontario. Nous possédons la proximité nécessaire pour que les familles nous sollicitent d'elles-mêmes, tout en détenant une reconnaissance institutionnelle forte auprès des écoles, du système de santé et des services sociaux, et des partenaires du milieu.

Ce double ancrage communautaire et institutionnel positionne La Relance comme un acteur pivot, capable de créer des passerelles durables entre les familles et les ressources du territoire.

### **À retenir**

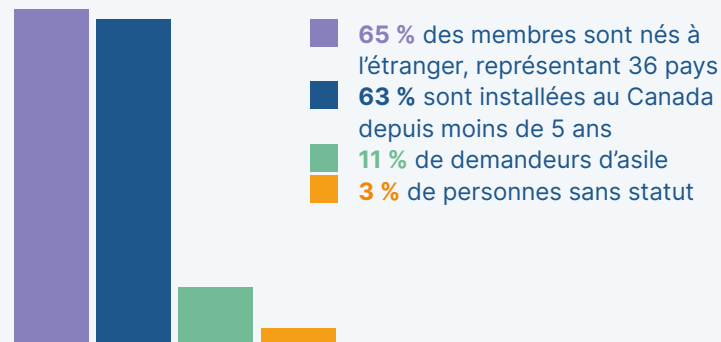
La Relance combine une accessibilité directe pour les familles et une forte reconnaissance institutionnelle, ce qui en fait un acteur pivot entre le milieu communautaire et les services publics.

## Pourquoi les familles nous choisissent ?

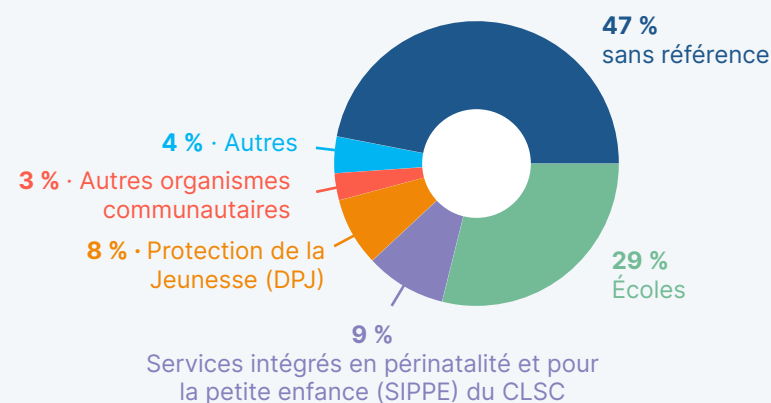
Les familles franchissent les portes de La Relance principalement pour briser l'isolement et accéder à un milieu de vie accueillant, stimulant et accessible.

Les activités destinées aux parents, aux enfants et les services de halte-garderie constituent les principaux points d'entrée vers l'organisme.

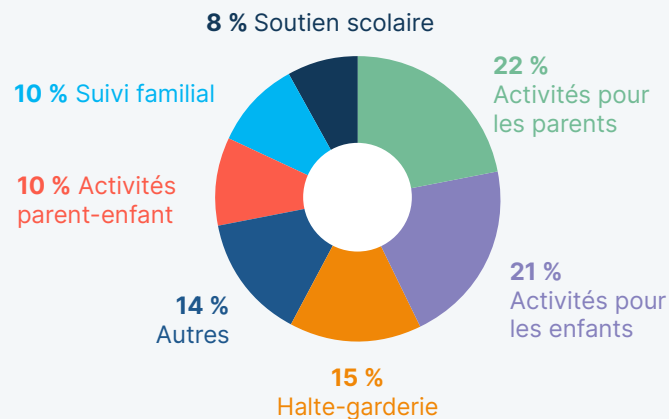
## PROFIL



## RÉFÉRENCE



## PRINCIPAUX MOTIFS D'INSCRIPTION DES NOUVELLES FAMILLES



## Programmation des activités

Au cours de l'année, La Relance a offert une programmation riche et diversifiée afin de répondre à la pluralité des besoins.

- 981 séances d'activités
- 8 358 participant.es

Qu'il s'agisse d'un atelier parental, de l'aide aux devoirs ou d'un événement, notre offre se distingue par **sa récurrence**. Au total, 981 séances d'activités ont été offertes, garantissant des occasions répétées de participation. Cette récurrence des activités constitue un élément central de notre approche, puisqu'elle favorise la continuité, l'engagement et la **création de liens significatifs avec les familles**.

## Le défi des besoins particuliers chez les enfants

Nous constatons une hausse généralisée de la complexité des besoins chez les enfants dans l'ensemble de nos services. Pour maintenir la qualité de notre accompagnement malgré la pression sur nos ressources, La Relance a déployé des leviers concrets :

- **Adaptation des pratiques** afin de mieux répondre aux besoins complexes de certains enfants;
- **Priorisation des situations** présentant des vulnérabilités plus importantes;
- **Intensification clinique** par l'augmentation des interventions individuelles pour répondre au cas par cas;
- **Réduction volontaire des ratios** dans les groupes pour garantir un encadrement sécuritaire et porteur de sens;
- **Implication accrue des cheffes d'équipe** directement sur le terrain pour soutenir les intervenantes dans le cadre des activités et des suivis complexes;
- **Une expertise d'équipe continuellement bonifiée** par le transfert de compétences de nos partenaires psychosociaux et pédagogiques;
- **Mise en place d'un comité d'intervention commun** animé par la Direction.

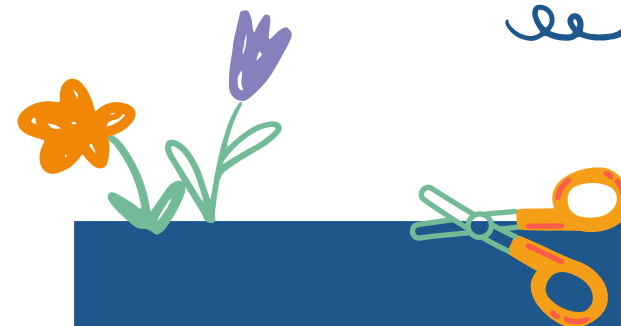
Ces ajustements témoignent d'une évolution de notre modèle d'intervention, qui passe d'une logique d'accessibilité à une logique d'intensité et de spécialisation.



117  
activités distinctes


### À retenir

La récurrence et la diversité de la programmation favorisent l'engagement des familles et constituent un levier central dans la création de liens et la continuité des interventions.



### À retenir

L'augmentation des besoins particuliers chez les enfants transforme le modèle d'intervention vers plus d'intensité, de spécialisation et d'accompagnement individualisé.



# Volet Famille : Petite enfance (0-5 ans)

## Nos services et activités

- Halte-garderie
- Halte-allaitement et location de tire-lait en collaboration avec Nourri-Source
- Ateliers en périnatalité
- Atelier Sommeil de son bébé
- Atelier Langage de son bébé
- Motricité libre
- Éveil sensoriel
- Parents informés – Parler du corps dès le début
- Cercle Post-natal
- Atelier de stimulation les minis curieux (18 mois à 2 ans)
- Atelier de stimulation les petits curieux (4-5 ans)
- Éveil à la lecture/Ren-contes
- Y.A.P.P. (Y'a personne de parfait)
- Popote entre Parents - Cuisine collective
- Soirée entre parents



**54 enfants différents**  
(33 en 2024-2025)

**1 128 heures**  
(1 145 en 2024-2025)

## HALTE-GARDERIE

*Le répit au cœur du quartier : l'impact essentiel de notre halte-garderie*

### Un service essentiel au quartier

Malgré la phase de transition, notre halte-garderie a fonctionné à pleine capacité. La liste d'attente persistante témoigne de l'importance cruciale de ce service pour les familles du Centre-Sud. Qu'il s'agisse de participer à nos activités, de poursuivre des études ou de répondre à des rendez-vous professionnels, la halte offre aux parents un temps de répit indispensable.

Son impact dépasse largement la fonction de garde. Elle permet aussi la stimulation et l'intégration des enfants à un service de garde éducatif tout en apprivoisant la séparation parent-enfant au rythme de l'enfant et du parent.

### Qualité et expertise

Notre halte-garderie applique le programme éducatif *Je grandis en halte-garderie* de l'Association des haltes-garderies communautaires du Québec (AHGCQ). En tant que membre actif de l'AHGCQ, notre équipe bénéficie de précieux conseils et de formations spécifiques. L'Association nous a également permis d'acquérir gratuitement du matériel adapté pour l'accueil d'enfants ayant des besoins particuliers.

### Soutien bénévole

La halte-garderie est également un lieu d'apprentissage et d'implication citoyenne. L'accueil de plusieurs bénévoles a enrichi notre quotidien, offrant une présence humaine précieuse tout en renforçant les liens de solidarité au sein de l'organisme.

## Formation professionnelle

Nous avons contribué à la relève en accueillant une stagiaire aide-éducatrice en formation au Chic Resto Pop, lui offrant un milieu d'apprentissage stimulant et encadré.

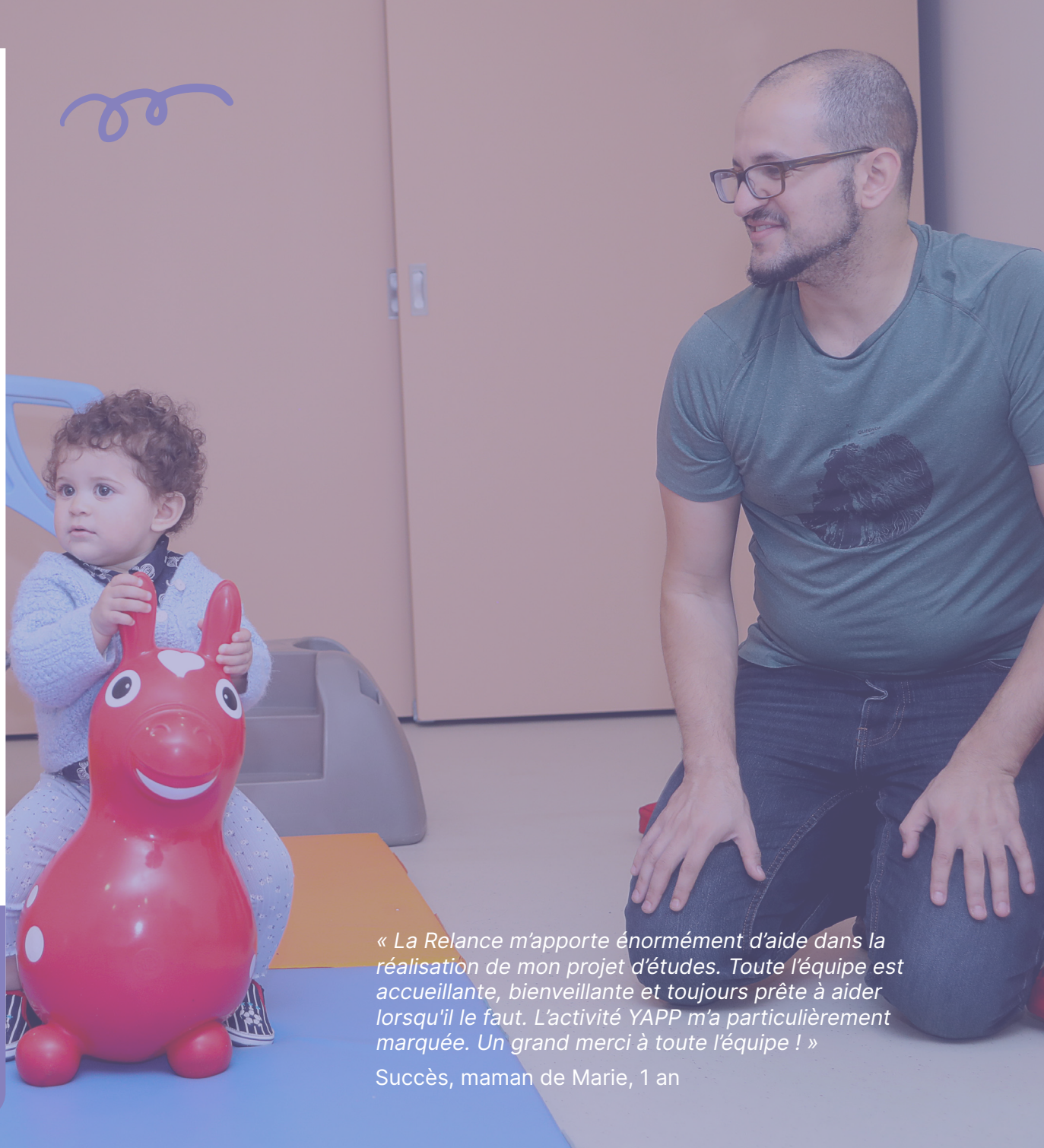
## Le défi de la viabilité financière

La halte-garderie demeure un service fondamental pour de nombreuses familles, mais son financement public ne couvre qu'une partie des coûts réels de fonctionnement. Cette réalité exige une gestion serrée, une capacité d'arbitrage constante et un recours accru à des sources de financement complémentaires afin de préserver l'accessibilité et la qualité des services.

Dans une perspective de responsabilité et de pérennité, le conseil d'administration a adopté, en mai 2026, le principe d'un futur système de tarification sociale équitable. Ce projet, dont les modalités de déploiement feront l'objet d'une planification par la direction générale, vise à consolider les assises financières de la halte tout en garantissant une équité d'accès absolue pour les familles les plus vulnérables.

## À retenir

La halte-garderie constitue un service essentiel permettant à la fois le répit parental, le développement de l'enfant et l'accès des familles aux autres services de l'organisme.



*« La Relance m'apporte énormément d'aide dans la réalisation de mon projet d'études. Toute l'équipe est accueillante, bienveillante et toujours prête à aider lorsqu'il le faut. L'activité YAPP m'a particulièrement marquée. Un grand merci à toute l'équipe ! »*

Succès, maman de Marie, 1 an

## EN CHIFFRES \* : Des activités pour les tout-petits et leurs parents!

\*Statistiques de l'année financière 2025-2026.

### Halte-allaitement et location de tire-lait en collaboration avec Nourri-Source

- 20 activités
- 210 présences
- 18 locations de tire-lait

### Atelier Sommeil de son bébé en collaboration avec le CIUSSS Centre-Sud

- 6 ateliers
- 45 présences

### Atelier Langage de son bébé

- 2 ateliers
- 22 présences
- 12 personnes différentes

### Motricité libre

- 30 ateliers
- 658 présences
- 106 personnes différentes

### Éveil sensoriel

- 12 ateliers
- 251 présences
- 56 personnes différentes

### Parents informés – Parler du corps dès le début en partenariat avec Mères avec pouvoir

- 5 ateliers
- 49 présences
- 20 personnes différentes

### Cercle Post-natal en partenariat avec Alternative naissance

- 12 parents différents

### Atelier de stimulation les minis curieux (18 mois à 2 ans)

- 5 ateliers
- 73 présences
- 17 personnes différentes

### Atelier de stimulation les petits curieux (4-5 ans)

- 10 ateliers
- 111 présences
- 30 personnes différentes

### Éveil à la lecture/Ren-contes avec la collaboration de professionnel.les de la bibliothèque municipale Frontenac

- 11 ateliers
- 230 présences
- 48 personnes différentes

### Y.A.P.P. (Y'a personne de parfait)

- 6 ateliers
- 37 présences
- 10 personnes différentes



Salle de motricité



## Volet éducatif : 4-5 ans

### Être présent pour les enfants dans cette grande transition vers l'école

#### CLUBS 4-5 ANS

- 10 enfants / 30 activités

Pour les 4-5 ans, le club a plusieurs objectifs :

- Développer les habiletés sociales et l'autonomie socio-affective,
- Développer la motricité globale à travers le jeu,
- Développer la motricité fine en lien avec les habiletés de préécriture,
- Développer l'aspect cognitif de l'enfant en lien avec les apprentissages du préscolaire.

Les clubs sont des espaces dédiés qui offrent une variété d'activités ludiques, éducatives et créatives adaptées à cette catégorie d'âge. Ils favorisent l'autonomie, la socialisation et le plaisir d'apprendre, tout en fournissant un environnement sûr et stimulant pour les enfants.



#### EN ROUTE VERS L'ÉCOLE (ERVE)

- 9 enfants accompagnés / 6 ateliers

En route vers l'école est un programme d'accompagnement des 4-5 ans vers le passage à l'école. Il offre une introduction douce au monde scolaire aux enfants, tout en équipant les parents pour les soutenir dans cette transition importante.

Une première transition scolaire harmonieuse pour l'enfant et ses parents permet de développer des attitudes et des émotions positives envers le milieu scolaire, favorisant ainsi le bien-être, ainsi qu'un sentiment de sécurité et de confiance. Cette démarche vise à être préventive et surtout constructive pour l'avenir de l'enfant.

1  
2  
3

#### Volet parents

- 12 parents
- 1 webinaire et 1 atelier

Pour les parents, il s'agit d'ateliers de transition scolaire afin de leur offrir les outils essentiels pour une première expérience scolaire épanouissante. Ils y reçoivent des conseils pratiques, des stratégies efficaces et un soutien personnalisé.

#### Volet Trousse - Sac à Dos

- 40 sacs à dos distribués

Les trousse, offertes gratuitement, comprennent un sac à dos, un ensemble de matériels scolaires et ludiques, ainsi qu'un livret de diverses activités favorisant les apprentissages préscolaires.



« La Relance m'apporte beaucoup de bonheur. Mes enfants et moi attendons les mardis et jeudis avec beaucoup d'excitation pour participer à nos activités. »

Sara, maman de Yaakoub, 4 ans

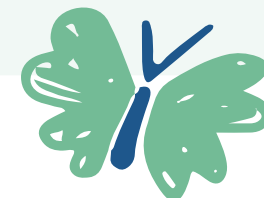


# Volet éducatif : Jeunesse 6-12 ans



## Nos services et activités

- Clubs Jeunesse,
- Soutien scolaire, aide aux devoirs, tutorat, évaluation orthopédagogique,
- Soutien, accompagnement et suivi familial.



## Portrait global des jeunes accueillis dans nos activités visant la persévérance scolaire et la réussite éducative

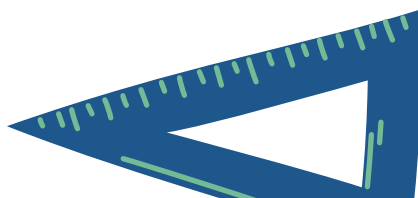
Parmi les jeunes de 6 à 12 ans accompagnés, **38 %** présentent un diagnostic reconnu, ce qui témoigne de la complexité croissante des situations rencontrées. Les principales réalités observées incluent notamment des enjeux liés au développement et au comportement, tels que le trouble du déficit de l'attention avec ou sans hyperactivité (TDAH), le trouble du spectre de l'autisme (TSA), les troubles de l'attachement, les troubles du langage ainsi que des comportements oppositionnels.

Ces besoins particuliers renforcent notre rôle essentiel comme milieu d'accompagnement de proximité, capable d'adapter ses interventions, de soutenir les familles et de contribuer à la stabilité du parcours des enfants.

Ce portrait témoigne également de la confiance accordée par les milieux scolaires et les services publics, qui reconnaissent la pertinence de notre expertise et la nécessité d'une réponse continue dans des contextes de plus en plus complexes.

*« À la Relance, je me sens moi-même et j'apprends plein de choses. »*

Théo, 9 ans



## Impact sur la persévérance scolaire

Les interventions éducatives déployées ont permis d'agir directement sur plusieurs facteurs reconnus de la persévérance scolaire.

Nous observons notamment :

- Une amélioration de l'engagement des jeunes dans les activités scolaires,
- Une meilleure capacité d'organisation et de concentration,
- Un renforcement du lien entre les jeunes, leurs parents et l'école.

Ces constats s'inscrivent dans une logique de prévention du décrochage, où l'accompagnement de proximité joue un rôle clé dans la stabilisation des parcours.

### **À retenir**

Les interventions agissent directement sur les déterminants de la réussite éducative, contribuant à stabiliser les parcours et à prévenir le décrochage.

## Clubs Jeunesse

- 59 enfants / 142 activités

### Une approche pédagogique dédiée au développement des jeunes

Les clubs suivent une progression pédagogique rigoureuse, conçue pour identifier et renforcer les forces et les besoins de chaque jeune, en étroite collaboration avec les parents et les enseignant-e-s. Les thématiques abordées visent le développement des compétences sociales, la gestion des émotions, la confiance en soi, la persévérance, l'estime de soi et la résolution de conflits.

Certains clubs, notamment pour les plus jeunes, ont adopté ponctuellement une formule parent-enfant, favorisant un renforcement du lien familial à travers des activités partagées.

### Un accompagnement familial soutenu, au-delà des activités de groupe

- **208 rencontres** ont été réalisées dans le cadre des visites obligatoires, assurant un suivi individuel structuré et constant. Une dernière série de rencontres est prévue en juin.

Cet encadrement intensif et personnalisé est au cœur de l'efficacité de notre approche. Il contribue concrètement à renforcer la stabilité, la sécurité affective et le développement global des jeunes que nous accompagnons.

## Ateliers en collaboration avec le centre et la Fondation Sablon

### Cirque social

- 18 jeunes / 2 fois par semaine

Les ateliers de cirque social permettent aux jeunes de développer un lien de confiance, de persévérer et de communiquer dans un esprit de communauté. Le cirque, exigeant et engageant, favorise le dépassement de soi, la gestion des émotions et des relations solides.

### Danse

- 12 jeunes / 1 fois par semaine

Ce programme permet aux enfants de bénéficier des effets positifs de l'activité physique sur la santé mentale, l'image corporelle, la confiance en soi, la persévérance scolaire, l'anxiété et l'isolement.



## Soutien scolaire, aide aux devoirs, tutorat et évaluation orthopédagogique

- 45 jeunes

Face à une forte demande en soutien scolaire, nous avons fait le choix d'ajuster nos services à une intervention hebdomadaire par enfant. Cette orientation vise à maintenir un encadrement de qualité en réduisant le ratio d'intervention et en favorisant un accompagnement plus personnalisé auprès des jeunes présentant des besoins importants.

En privilégiant l'intensité et la qualité de l'accompagnement plutôt que le volume, La Relance renforce son impact sur la réussite éducative. Cette approche permet également d'offrir à l'équipe du tutorat les conditions nécessaires pour répondre adéquatement à la complexité des situations d'apprentissage rencontrées.

Le programme de soutien scolaire offre une formation sur les stratégies d'apprentissage et fournit un soutien individualisé tenant compte des besoins spécifiques de chaque enfant et de son rythme d'apprentissage. Les résultats sont probants : les jeunes gagnent en confiance, améliorent leur organisation du travail et leur concentration.

Le succès de nos interventions repose sur le lien de confiance établi entre les parents, les enseignant-e-s et notre équipe. En tant que trait d'union entre le personnel scolaire et les ressources de la communauté, notre équipe d'intervention joue un rôle crucial. Une fois de plus cette année, tous les adultes impliqués dans la persévérance et la réussite des enfants ont été mobilisés.



## Tutorat à la Relance

- 17 jeunes

### Soutien scolaire dans les écoles primaires Champlain et Jean-Baptiste-Meilleur

Dans le cadre de notre programme de soutien scolaire, nous avons consolidé notre collaboration avec les équipes des écoles primaires du quartier Centre-Sud : les écoles Champlain et Jean-Baptiste-Meilleur.

- 28 jeunes

498 interventions ont été réalisées incluant des rencontres de suivi avec les parents, le personnel enseignant et les professionnel·les impliqué·es auprès du jeune, afin de soutenir son parcours scolaire et son développement global.

*« Je tiens à remercier du fond du cœur toute l'équipe de La Relance, pour leur soutien, leur bienveillance et leur accompagnement constant envers les enfants et les parents.*

*Ma fille Inès a eu la chance de participer aux cours d'aide aux devoirs, et cela a été d'une grande aide pour elle. Grâce à la Relance, elle a reçu un appui précieux qui lui a permis de mieux réussir et de garder confiance en ses capacités. C'est un service essentiel pour nos familles, et j'espère sincèrement que les cours d'aide aux devoirs continueront encore longtemps. (...)*

*Je veux aussi souligner la richesse des activités offertes, autant pour les enfants, les ados que pour les parents. Ces moments nous permettent d'apprendre, de partager et de grandir ensemble. (...)*

*Un énorme merci à toute l'équipe de Relance pour tout ce que vous faites pour nos enfants et nos familles. Vous faites une réelle différence dans notre quotidien. ♥*

*Avec toute ma gratitude. » Ghalia, maman d'Inès, 12 ans*



### Programme *Retour à l'école* Henry Schein – Août 2025

Comme chaque année depuis plus d'une décennie, l'entreprise Henry Schein a permis la remise de 75 sacs à dos complets à des jeunes du quartier, leur fournissant le matériel nécessaire pour débuter l'année scolaire dans des conditions favorables.

Au-delà du soutien matériel, cette initiative contribue à réduire les inégalités, à favoriser l'engagement scolaire et à renforcer le sentiment de dignité chez les enfants et leur famille, en leur permettant d'aborder la rentrée avec confiance.

Elle témoigne de la valeur des partenariats philanthropiques dans la mise en place d'actions concrètes à impact direct.

### UQÀM : tutorat, orthopédagogie et camp littéraire {accolade}

Notre collaboration avec la Faculté d'éducation de l'UQÀM continue de rehausser la qualité et la portée de nos services. Le corps professoral, ainsi que les étudiant-es en enseignement et en orthopédagogie, s'investissent avec constance et générosité dans cette initiative. Nous souhaitons exprimer notre profonde reconnaissance à Catherine Turcotte (à droite sur la photo), professeure au Département d'éducation et formation spécialisées, ainsi qu'à Marc Turgeon, professeur au Département d'éducation et pédagogie, pour leur soutien précieux.

Grâce à l'expertise de l'équipe de tutorat — composée d'étudiant-es au baccalauréat en adaptation scolaire et sociale — ce partenariat a, une fois de plus, permis de consolider et d'enrichir notre programme de soutien scolaire, au bénéfice direct des jeunes que nous accompagnons.

### Évaluation en orthopédagogie

- 4 jeunes

Suite à notre travail de référencement et en partenariat avec l'UQÀM, 4 jeunes ont été pris en charge pour une évaluation en orthopédagogie.



## Le Camp littéraire estival {Accolade} 2025 et son prix littéraire

- 13 enfants
- 2 semaines de camps
- 10 albums jeunesse québécois
- Un gala de remise du prix littéraire 2025



Depuis trois ans, le camp littéraire estival {Accolade} est réalisé en partenariat avec La Relance, la Faculté des sciences de l'éducation de l'UQÀM et Bibliothèques et Archives nationales du Québec (BANQ). Cette initiative s'inscrit dans la continuité d'une collaboration durable avec le milieu universitaire en enseignement en adaptation scolaire et sociale de l'UQÀM.

En août 2025, 13 enfants ont participé à cette expérience intensive de deux semaines, animée par des étudiantes en adaptation scolaire et sociale. Le programme a permis de renforcer les compétences en lecture et en écriture dans un cadre à la fois structuré, stimulant et bienveillant, tout en favorisant l'ouverture à la diversité et à l'inclusion à travers la littérature jeunesse.

Au-delà des activités quotidiennes, les enfants ont été pleinement engagés dans le processus de sélection d'albums jeunesse abordant des thématiques sociales importantes.

Ce projet témoigne de la valeur des partenariats développés par La Relance et de sa capacité à offrir des expériences éducatives enrichissantes, qui soutiennent à la fois la réussite éducative, le développement des compétences langagières et le plaisir d'apprendre.

### Gala de remise du prix littéraire 2025

La remise officielle, animée par les enfants du camp, s'est tenue le 28 novembre 2025 à la Grande Bibliothèque. L'album lauréat, intitulé *Gustav le chien tout croche*, a été conçu par l'autrice India Desjardins et l'illustratrice Nathalie Dion.

La Relance est fière de contribuer à de tels projets éducatifs. Merci à la Faculté des sciences de l'éducation de l'UQÀM et à la Grande Bibliothèque (BANQ) de soutenir ces initiatives qui encouragent l'engagement, la persévérance et le plaisir d'apprendre.

Quel privilège de voir nos jeunes s'investir dans un projet éducatif aussi enrichissant!





## VOLET FAMILLE

### Ateliers pour les parents de 6-12 ans

Le projet Parent partage est une initiative portée par La Relance Jeunes et Familles en collaboration avec les organismes membres de la Table de concertation 6-12 ans du Centre-Sud. Il s'adresse à l'ensemble des parents d'enfants de 6 à 12 ans du quartier et vise à offrir un espace d'échange, de soutien et de développement des compétences parentales.

#### Déjeuners-rencontres entre parents:

- 5 déjeuners
- 61 présences

#### Clubs parent-enfant

- 42 clubs

Les clubs parent-enfant offrent aux enfants et à leurs parents l'occasion de participer ensemble à des activités favorisant le plaisir, les apprentissages et le renforcement du lien familial.

#### Ateliers thématiques:

- **Motivation et persévérance scolaire** : 12 parents
- **L'ère des écrans** : 10 parents
- **Bien-être et vie familiale** : 7 parents
- **Estime de soi** : 11 parents
- **Relaxation et retour au calme chez les enfants** : 11 parents

#### Intervention psychosociale et suivi familial - Programme Alliance du CIUSSS

- 36 familles
- 65 enfants / 53 parents

- 10 ateliers
- 164 présences
- 89 personnes différentes

# Événements et vie communautaire

## Été 2025 : Évasion estivale au camp pour 34 jeunes

Grâce au renouvellement de notre partenariat avec la Fondation Sablon, 34 jeunes ont eu l'occasion de vivre une expérience enrichissante en camp durant l'été 2025. Selon les cas, ils ont participé à un séjour de 6 à 12 jours au camp Le P'tit Bonheur ou à une semaine au camp de jour du Père Sablon.

Ce programme permet à des enfants de familles défavorisées de bénéficier d'un séjour de 6 à 12 jours dans les Laurentides, où ils peuvent participer à toutes les activités proposées par la base de plein air.

Cette collaboration favorise l'intégration de jeunes de divers milieux sociaux, créant ainsi une expérience enrichissante pour tous les participants.es. Ces expériences uniques offrent non seulement des souvenirs inoubliables aux enfants, mais elles contribuent également à leur épanouissement et à leur bien-être.

## Journée portes ouvertes – 23 octobre 2025

Le jeudi 23 octobre 2025, La Relance a ouvert ses portes pour une soirée inoubliable, marquée par la convivialité, la découverte et de magnifiques rencontres. Cette soirée spéciale fut l'occasion de présenter nos nouveaux locaux ainsi que la diversité de nos services : les clubs, la halte-garderie, les activités variées, l'aide aux devoirs et les suivis famille.

- Merci tout spécial à nos **bénévoles** pour leur énergie, leur sourire et leur dévouement exemplaire. Votre présence et votre engagement ont permis à l'événement de se dérouler dans la bonne humeur et l'efficacité.
- Merci aux **parents** et aux **familles** qui sont venus nous rencontrer, échanger et découvrir nos nouveaux espaces. Votre curiosité, vos mots bienveillants et votre confiance sont notre plus belle récompense.
- Merci à nos **partenaires** pour leur soutien, leur collaboration et leur confiance. Votre présence à nos côtés contribue à faire grandir notre mission et à renforcer les liens qui nous unissent.
- Et bien sûr, un grand merci à toute notre **équipe** pour son travail remarquable, son bel engagement et sa cohésion inspirante. Vous avez su créer un accueil chaleureux et professionnel qui reflète parfaitement nos valeurs.

Cette soirée a mis en lumière la force de notre belle communauté, humaine, bienveillante et inspirante. Merci à toutes et à tous d'avoir contribué à faire de ces Portes Ouvertes un moment aussi réussi et porteur d'espoir ! Merci à **Nathalie Eid** pour les superbes photos !

Journée Portes ouvertes :  
89 participants



## Salon du livre de Montréal : Le salon dans la ville 2025 - 19 et 22 novembre 2025



En collaboration avec le Service de la culture de la Ville de Montréal et le ministère de la Langue française, le Salon mène des activités de médiation culturelle et de valorisation de la langue française. Volet hors les murs du Salon du livre de Montréal, *le Salon dans la ville* vise à rejoindre les publics directement dans leurs quartiers, en rendant le livre et la lecture accessibles à tou·te·s, là où ils vivent.

En nous portant volontaires pour déployer ces activités de médiation, nous avons offert aux jeunes et à leurs parents un accès privilégié à la lecture et une valorisation concrète de la langue française.

### Sortie familiale au Salon du livre de Montréal 2025

- 26 enfants / 14 parents

Le samedi 22 novembre, 26 enfants et 14 parents ont participé à une visite guidée ainsi qu'à une animation sur la littérature jeunesse. Chaque enfant a reçu une carte-cadeau de 25\$ pour acheter un livre.

### Visite d'un auteur illustrateur et plongée dans la BD

Le 19 novembre, les groupes Jeunesse ont eu le plaisir d'accueillir Jean-Dominic Leduc. Cet auteur et illustrateur a animé une conférence passionnante sur l'univers de la bande dessinée.

## Moments magiques : 120 jeunes lors de la fête de fin d'année du Club Richelieu Montréal - 3 Décembre 2025

Un immense MERCI au Club et à la Fondation Richelieu Montréal pour avoir encore une fois illuminé les fêtes de 120 enfants ! Le 3 décembre, grâce à leur générosité et celle de leurs partenaires, nos jeunes ont vécu une journée inoubliable. Ils ont eu l'opportunité d'assister au spectacle Casse-Noisette, suivi d'un dîner préparé par un chef renommé et d'une distribution de livres et de cadeaux.

[Lire l'article dans le Journal de Montréal](#)



## Journée de Quartier Centre-Sud 2026 – 16 avril 2026

Le jeudi 16 avril 2026, nous avons tenu un kiosque lors de la Journée de Quartier Centre-Sud 2026, un événement organisé par la CDC Centre-Sud.



## Explora-Cirque avec les Tables de concertation 0-5 ans des Faubourgs et 6-12 ans Centre-Sud – 2 mai 2026

La Relance a participé à l'événement L'Explora-Cirque qui s'est tenu le 2 mai 2026 au gymnase de l'école Jean-Baptiste Meilleur. Organisée par les Tables de concertation 0-5 ans des Faubourgs et 6-12 ans Centre-Sud, cette journée festive a permis à notre équipe d'aller à la rencontre des familles du quartier et de faire rayonner nos services auprès du milieu.

## Soirée multi-culturelle – 13 mai 2026

- 67 participants.es

Le souper multi-culturel a rassemblé 67 personnes dans un esprit de partage et de découverte. Cet événement a permis de valoriser la diversité culturelle du quartier, de favoriser les échanges entre les familles et de renforcer le sentiment d'appartenance à la communauté.



## **AGENDA ÉTÉ – Automne 2026**

**- Juillet et août 2026 : Camp du P'tit Bonheur et Père Sablon**

**- Du lundi 10 au 21 août 2026 : Le Camp littéraire estival {Accolade}**

- 20 jeunes
- 2 semaines de camp

**- Samedi 22 août 2026 : Henry Schein et son programme « Retour à l'école »**

Grâce à la généreuse contribution de l'entreprise Henry Schein, nous organiserons une grande Fête de la rentrée le 22 août prochain. Ce partenariat historique permettra encore une fois la distribution de matériel scolaire aux jeunes, leur offrant les outils essentiels pour entamer leur année avec confiance et enthousiasme. Nous saluons cet engagement concret et ce, depuis plusieurs années.

**- Vendredi 20 novembre 2026 : Gala de remise du prix littéraire {Accolade} à la Grande Bibliothèque (BAnQ)**





# Sécurité alimentaire et accès à une saine alimentation



## À retenir

L'accès à l'alimentation est devenu un enjeu structurant, auquel La Relance répond par des actions concrètes favorisant à la fois l'autonomie et le soutien d'urgence.

Afin de contribuer à la sécurité alimentaire et pour favoriser l'accès à une saine alimentation, nous travaillons de pair avec des organismes spécialisés du quartier et de la région métropolitaine.

### Collation aux enfants

À chaque activité, une collation est offerte aux enfants, contribuant à leur bien-être, à leur disponibilité aux apprentissages et à la création d'un milieu sécurisant et inclusif.

### Popote entre Parents - Cuisine collective

- 18 ateliers
- 137 présences
- 19 personnes différentes

Cet atelier vise à valoriser nos aliments tout en évitant le gaspillage. Les personnes participantes peuvent ainsi apprendre des recettes végétariennes tout en échangeant.

Chacun.e repart ensuite avec des aliments et des repas préparés. Cette activité n'est pas seulement une aventure culinaire, mais aussi une opportunité de socialiser entre parents, de partager des astuces et de créer des liens précieux. Cet atelier est rendu possible grâce à un partenariat avec Moisson Montréal et la Direction régionale de la Santé publique (DRSP).

### Dépannage alimentaire et frigo-dons

Nous offrons du dépannage alimentaire sous forme de paniers aux familles membres qui sont suivies par nos intervenantes Famille. Nous avons aussi un frigo et une armoire à disposition.

### Panier de Noël – Soutien ponctuel aux familles

- 75 paniers de Noël

Dans le cadre de la période des Fêtes, 75 paniers de Noël ont été remis aux familles, grâce à la collaboration de JTI, Énergir et Moisson Montréal. Cette initiative annuelle permet d'offrir un soutien concret en période de vulnérabilité accrue, tout en contribuant à créer un moment de répit, de dignité et de solidarité pour les familles accompagnées.

### Moisson Montréal

Dans le cadre de notre collaboration avec Moisson Montréal, nous avons bénéficié d'un approvisionnement toutes les deux semaines, pour un total de 18 distributions au cours de l'année.

Ces denrées ont permis de soutenir concrètement plusieurs volets de notre action, notamment :

- Les collations offertes aux enfants et aux parents lors des activités,
- Les ateliers de cuisine collective (Popote entre parents),
- Ainsi que les initiatives de dépannage alimentaire destinées aux familles en situation de vulnérabilité.



Ce partenariat constitue un levier essentiel pour favoriser la sécurité alimentaire, tout en renforçant l'accessibilité de nos services et la capacité des familles à répondre à leurs besoins de base.



# Gouvernance

## Conseil d'administration

Au cours de l'année financière, le conseil d'administration s'est réuni à **9 reprises**, assurant un suivi rigoureux des dossiers stratégiques. Deux séances ont été consacrées à la mise à jour et au suivi de la planification stratégique.

- **Marc Turgeon**, Président, Professeur, Département d'éducation et pédagogie, Université du Québec à Montréal (UQÀM)
- **Julia Morel**, Vice-présidente Chargée de projet (RAC96) - Comité sectoriel de main d'œuvre économie sociale et action communautaire (CSMO-ÉSAC)
- **Benoit Beauséjour CPA**, Pl. Fin., Trésorier Conseiller principal en gestion de patrimoine et gestionnaire de portefeuille - Financière Banque Nationale
- **Lucie Laliberté**, Secrétaire Administratrice Croesus et Présidente de la Fondation du Club Richelieu Montréal
- **Fatiha Abou-Omar**, Administratrice Membre parent
- **Sylvie Gendron**, Administratrice Membre salarié
- **Mounira Khaled**, Administratrice Membre parent
- **François Larose**, Administrateur Professeur, Faculté d'éducation - Université de Sherbrooke
- **Melisa Salija**, Administratrice Membre parent



## Comité exécutif

Le comité exécutif, quant à lui, continue de se réunir de façon régulière afin de répondre rapidement aux enjeux courants.

## Comités Campagne de financement et Planification stratégique

Deux comités dédiés à la campagne de financement et un à la planification stratégique ont également été mis en place. Cette mobilisation témoigne d'un engagement fort envers une gouvernance proactive et agile, au service de la mission de l'organisme.

Membre du conseil d'administration de 2020 à janvier 2026, **Suzanne Boudrias** a servi La Relance comme présidente puis trésorière. Dans une période de grands bouleversements, elle a tenu le cap avec une constance remarquable : transition entre deux directions, direction par intérim de novembre 2020 à mars 2021 en pleine pandémie, participation active à des dossiers structurants liés à l'organisation du travail, ainsi qu'au financement et à l'acquisition de notre bâtiment.

Par sa rigueur et son sens du bien commun, elle a contribué à consolider des bases organisationnelles essentielles qui soutiennent aujourd'hui la continuité de notre mission et la qualité de nos services.

Alors qu'elle se retire pour des raisons de santé, nous tenons à souligner l'importance de son apport et l'empreinte durable qu'elle laisse au sein de La Relance.

En février 2026, le conseil d'administration a décidé de lui conférer le titre de membre honoraire, en reconnaissance de son engagement exceptionnel. Nous lui exprimons une gratitude sincère et profonde pour son dévouement, sa rigueur et son attachement indéfectible à la mission.



# Équipe

Notre équipe est composée de professionnels aux expertises diversifiées, qui mettent leur savoir-faire au service des enfants et de leur famille avec passion et engagement. Leur travail est enrichi par la précieuse contribution de stagiaires et de bénévoles dévoués, tous unis par le même engagement envers le bien-être et l'épanouissement des familles que nous accompagnons.

## Administration

- **Philippe Margueron**, Directeur général
- **Kathy Letellier**, Directrice générale adjointe
- **Mahmoud Hasab Alla**, Contrôleur

## Cheffes d'équipe

- **Hélène Boissoneault**, petite enfance
- **Sylvie Gendron**, jeunesse

## Intervenantes

- **Tatiana Dorsonne**
- **Laurène Irsch**
- **Katia Julia**
- **Tasnim Kazi**
- **Lila Saadi**
- **Maia Simard**

## Intervenantes famille

- **Marie-Pier Gauthier**
- **Cécile Latil**
- **Laurie Thieffaine (intérim)**

## Éducatrices

- **Alice Chauvin**
- **Célia Muller**

## Animation

- **Perséides Boucher**, animatrice
- **Kancou Camara**, tutrice et animatrice
- **Loriane Poudret**, animatrice

## Soutien scolaire

- **Andréanne Bernatchez**, responsable du soutien scolaire

## Équipe tutorat

- **Brahim Akkache**
- **Samira Boufrahi**
- **Fériel El Attar**
- **Yasmine El Attar**
- **Alexandra Saint-Firmin**
- **Elyse Turner**
- **Gaddiel Igiraneza**

## Stagiaires

- **Paule Boission**, éducation spécialisée
- **Kancou Camara**, éducation à l'enfance
- **Camille Fortin**, psychoéducation





## **Développement des compétences et amélioration continue**

La qualité et la pertinence des interventions de La Relance reposent aussi sur le développement continu des compétences de son équipe.

Dans un contexte où les besoins des enfants et des familles se complexifient, la formation continue constitue un levier essentiel pour maintenir des pratiques rigoureuses, adaptées et ancrées dans les réalités du terrain.

Au cours de l'année, les membres de l'équipe ont participé à plusieurs formations offertes par des partenaires, notamment le CIUSSS, la Direction régionale de santé publique (DRSP), Nourri-Source, l'Association des haltes-garderies communautaires du Québec (AHGCQ) et Moisson Montréal. Ces formations ont permis d'approfondir des enjeux liés au développement de l'enfant, au langage, à l'inclusion, à l'accompagnement parent-enfant, à la réalité migratoire, à la prévention des violences et à l'intervention en contexte plurilingue.

L'équipe a également renforcé ses compétences en matière de santé et sécurité au travail, de premiers soins, de vérification des antécédents judiciaires et d'outils numériques, contribuant ainsi à consolider un environnement d'intervention sécuritaire, professionnel et conforme aux bonnes pratiques organisationnelles.

Cette démarche de perfectionnement continu reflète la volonté de La Relance d'offrir aux enfants et aux familles un accompagnement de qualité, appuyé sur des savoirs actualisés, des partenariats solides et une culture d'amélioration continue.



## **Formations suivies par l'équipe**

### **Intervention auprès des enfants et des familles**

- Stratégies d'apaisement chez les tout-petits
- Stimuler le langage des enfants de 0 à 5 ans en milieu de garde
- Accompagner l'enfant et son parent en contexte de défi
- Stratégies d'inclusion des enfants à besoins de soutien particulier
- Formation Programme Alliance
- Formation sur la trajectoire du demandeur d'asile et les services accessibles
- Animation du programme YAPP
- Mammaire d'allaitement
- Soutenir l'enfant dans la gestion de son agressivité
- Soutenir l'acquisition du français en contexte plurilingue
- Le partenariat avec les parents
- La coparentalité en halte-garderie communautaire : mieux comprendre et inclure les coparents
- Introduction à la prévention des violences sexuelles chez les 0-5 ans
- Accueillir les pères en halte-garderie communautaire
- Prévention de la violence conjugale

### **Outils et soutien organisationnel**

- Utilisation de la plateforme GoToucan

### **Santé, sécurité et conformité**

- Premiers soins
- Mécanismes et comité de santé et sécurité au travail (SST)
- Protocoles de vérification des antécédents judiciaires

# L'engagement bénévole : un pilier de notre action



À l'occasion de la Semaine de l'action bénévole, du 19 au 25 avril 2026, nous avons souligné leur engagement par la remise d'une plante et d'un diplôme de reconnaissance.

La Relance bénéficie de la contribution précieuse de bénévoles qui enrichissent concrètement la qualité de nos services et renforcent la vie collective de l'organisme. Que ce soit en petite enfance, en soutien scolaire, lors d'événements ou au sein de la gouvernance, leur implication permet d'offrir un accompagnement plus accessible, plus humain et profondément ancré dans la communauté.

**Chaque geste bénévole contribue directement à soutenir les familles et à créer un milieu de vie plus fort, solidaire et inclusif.**

*Merci à nos  
28 bénévoles !*

## Bénévoles par secteurs d'activité

### Halte-garderie

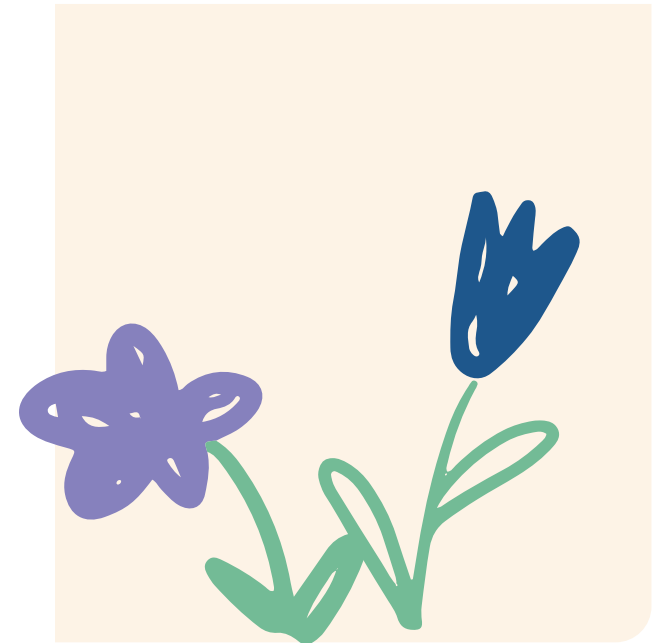
- Faiza Elkhamlichi
- Succès Nukunu
- Alexia Louis
- Laurie Thieffaine

### Soutien scolaire

- Neïssa Accilien
- Maurane Cavalier
- Sandrine Côté
- Tysha Farenky
- Mikhaëlle Joseph Georges
- Marie Koffi

### Événements et mobilisation communautaire

- Fatiha Abou Omar
- Karima Bennehila
- Nathalie Eid
- Aziza Essraïdi
- Ghalia Kaloufi
- Annick Kanga
- Mounira Khaled
- Marilou Massé
- Violette d'Eon Forest
- Zenabou Imorou Foussemi
- Julie Houle
- Akila Remani





# Représentation et concertation : La Relance ancrée dans sa communauté

## *Connaître les ressources à proximité pour mieux collaborer et mieux intervenir*

La coopération naturelle et organique avec d'autres organisations du quartier, le partage d'informations, la formation, le transfert de connaissances et le référencement sont des réflexes bien ancrés dans la culture opérationnelle de La Relance.

### Représentations et concertations locales

#### Tables de concertation sectorielles

La Relance Jeunes et Familles siège aux tables de concertation sectorielles du quartier soit :

- La Table de concertation 0-5 ans des Faubourgs,
- La Table de concertation 6-12 ans du Centre-Sud.

#### CIUSSS du Centre-Sud-de-l'Île-de-Montréal

La Relance Jeunes et Familles participe activement aux programmes Alliance et Ma famille, ma communauté du CIUSSS Centre-Sud-de-l'Île-de-Montréal.

Nous avons ainsi pris part aux rencontres annuelles du comité Ma famille, ma communauté. Notre expertise en prévention et en prise en charge des besoins des enfants, en tenant compte des facteurs environnementaux influençant leur développement, a été fortement appréciée. Nous avons

également contribué à approfondir la réflexion sur l'inclusion des parents dans l'élaboration du Processus Décisionnel en Équipe (PDÉ), une démarche essentielle pour le bien-être et le développement des enfants.

#### Boscoville

Nous avons poursuivi notre collaboration avec Boscoville, organisme de référence en psychoéducation. La Relance siège au comité consultatif du projet Santé numérique 0-5 ans et a contribué au développement du programme Hélys 12-17 ans. Cette collaboration témoigne de notre engagement à appuyer nos interventions sur des approches reconnues et à bonifier, dès la prochaine année, notre offre de services avec l'implantation des programmes Hélys 6-11 ans et Hélys 12-17 ans.

### Représentations régionales et nationales

La Relance est membre actif de plusieurs regroupements régionaux et nationaux :

- Association des Haltes-Garderies communautaires du Québec (AHGCQ)
- La Cantine pour tous,
- Corporation de développement communautaire Centre-Sud (CDC Centre-Sud) dont Philippe Margueron en est le secrétaire du conseil d'administration,
- Fédération québécoise des organismes communautaires famille (FQOCF),
- Regroupement intersectoriel des organismes communautaires de Montréal (RIOCM),
- Regroupement des organismes communautaires québécois de lutte au décrochage (ROCLD),
- Regroupement pour la valorisation de la paternité (RVP).





# Remerciements et reconnaissance envers nos partenaires

Chaque partenariat joue un rôle précis dans l'impact collectif de La Relance : il consolide un service, rend possible une activité, ou permet d'intensifier un accompagnement au bon moment. C'est grâce à cette mobilisation — partenaires financiers, fondations, entreprises, institutions et donateurs — que nous pouvons répondre avec agilité aux besoins des enfants et des familles du Centre-Sud. Nous tenons aussi à souligner la contribution de celles et ceux qui choisissent l'anonymat : votre geste, même silencieux, fait une différence tangible.

**Merci d'investir dans un impact durable, humain et mesurable.**

## Partenaire Bâtitseur

- Fondation Lucie et André Chagnon

## Partenaires visionnaires

- Centraide du Grand Montréal
- Fondation Dufresne & Gauthier (FDG)
- Fondation Famille Godin
- Fondation Famille Léger
- Fondation Jeanne-Esther
- Fondation Leclerc-Racine
- Fondation Marcelle et Jean Coutu
- Fondation Richelieu Montréal
- Sœurs de la Congrégation de Notre-Dame

*\* Les partenaires sont présentés en ordre alphabétique*

## Partenaires bienfaiteurs

- Croesus
- Energir
- Fondation du Grand Montréal
- Fondation Jacques Lessard
- Fondation J.A. DeSève
- Fondation Sibylla Hesse
- Fondation Yvon Boulanger
- Gestion Rémy Therrien
- Œuvres Régis Vernet
- Port de Montréal
- Sœurs des Saints Noms de Jésus et de Marie

## Partenaires en biens et services

- Bibliothèques Frontenac et Père-Ambroise
- Boscoville
- Centre d'action bénévole de Montréal
- CIUSSS du Centre-Sud-de-l'Île-de-Montréal
- École de psychoéducation de l'Université de Montréal
- Employés de Henry Schein Canada
- Fondation Centre Sablon
- Fondation Olo
- Moisson Montréal
- Rayside Labossière

## Partenaires institutionnels

- Agence de la Santé publique du Canada (ASPC)
- CIUSSS du Centre-Sud-de-l'Île-de-Montréal – Direction régionale de la santé publique (DRSP)
- Ministère de l'Éducation
- Ministère de la Famille
- Ville de Montréal – arrondissement de Ville-Marie

## Partenaires scolaires et communautaires

- Alternative Naissance
- Carrefour de ressources en interculturel (CRIC)
- Carrefour solidaire Centre communautaire d'alimentation
- Centre de la petite enfance (CPE) du Carrefour, Idée fixe et Ki-Ri
- Centre de pédiatrie sociale Centre-Sud
- Centre de ressources éducatives et pédagogiques (CREP)
- Centre de services scolaires de Montréal (CSSDM)
- Centre Jean-Claude-Malépart
- Centre Poupart
- Chic Resto pop
- Collège Ellis
- Comité logement Ville-Marie
- Écoles primaires Champlain, Jean-Baptiste-Meilleur et Saint-Anselme
- La Serre — Quartier nourricier de Sainte-Marie
- Maison de la culture Frontenac
- Mères avec pouvoir (MAP)
- Nourri-Source Montréal
- Poussons-Poussettes
- Répît-Providence
- Réseau Enfants-Retour
- Réseau réussite Montréal
- Université du Québec à Montréal (UQÀM)



# Main Dans la Main on Grandit Ensemble



**Photos :** Nathalie Eid,  
Nicolas Mithieux & N3  
Production, UQAM

**Mise en page :**  
Anaïs Demoustier

La Relance



jeunes et familles

## NOUS JOINDRE

La Relance Jeunes et Familles  
2260, Rue Ontario E.  
Montréal, QC H2K 1V8

**Relance.org**

514 525-1508