

RAPPORT ANNUEL

2020-2021

La Relance

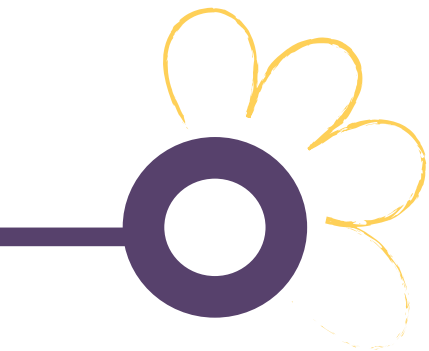


jeunes et familles



Table des matières

Vision	3
Mission	3
Valeurs	3
Mot de la présidente et du directeur général	4
Faits saillants 2020-2021	5
Reconnaissance	6
Une approche globale, intégrative et collaborative	6
Impact social	7
Nos programmes	8
Représentation et concertation	12
Témoignages	13
Conseil d'administration	14
Équipe	14
Remerciements à nos partenaires	15
Perspectives 2021-2022	16



Vision

Forte des effets positifs et de la reconnaissance de sa pratique, la Relance Jeunes et Familles affirme sa volonté de devenir une source d'inspiration pour que les familles s'approprient leur pouvoir d'agir.

Mission

Implantée dans le quartier Centre-Sud depuis 1968, La Relance Jeunes et Familles est un organisme communautaire à vocation éducative dont les interventions psychosociales visent le bien-être et le développement global des enfants de 0 à 12 ans, ainsi que le soutien et l'enrichissement des capacités de leurs parents.

La Relance Jeunes et Familles : référence psychosociale depuis 1968

Forte de plus de 50 ans d'expertise sur le terrain, La Relance Jeunes et Familles a développé des stratégies d'intervention et des alliances avec des partenaires pour joindre et soutenir efficacement les enfants et les parents les plus fragiles et vulnérables du quartier Centre-Sud.

La Relance permet aux enfants de se développer et de s'épanouir tant sur le plan pédagogique que social. L'approche collaborative de l'organisme mobilise les efforts de tous les adultes entourant les enfants afin de consolider leurs apprentissages et de favoriser leur réussite éducative globale. Les parents sont le pivot central de cette ambitieuse mission, d'où l'importance de les aider dans leur tâche et de les soutenir face à leurs responsabilités et aux multiples défis qui jalonnent leur vie.

D'une importance majeure pour ces familles, La Relance est une ressource précieuse qui a le souci d'adapter et de personnaliser ses services en fonction des besoins, dans le but de :

- Briser l'isolement et bâtir un réseau d'entraide,
- Révéler les forces et le potentiel des enfants et des parents,
- Soutenir, aider et accompagner les familles,
- Favoriser la persévérance et la réussite scolaire des jeunes,
- Améliorer les perspectives d'avenir de tous.

Permettre à chaque
enfant de partir
à chances égales
dans la vie



Valeurs

Respect

Bien-être

Authenticité


Entraide

Équité

Solidarité

Professionalisme





Mot de la présidente et du directeur général

Une année hors du commun, synonyme de défis, de succès et d'opportunités futures

Depuis sa création en 1968, la Relance Jeunes et Familles a vécu de nombreuses péripéties, embûches et de belles réussites. Elle a su s'adapter aux transformations profondes de la société québécoise et continue, encore et toujours, d'enrichir la vie des enfants et des parents du quartier Centre-Sud. **L'année 2020-2021 fera aussi partie des années hors du commun avec son propre lot de défis et de succès inspirants.**

Tout d'abord, cette année aura été marquée par des changements importants à la gouvernance et à la direction de l'organisme. Mme Suzanne Boudrias a pris la relève de M. François Tremblay à la présidence. Nous tenons à le remercier pour son engagement et ce mandat effectué dans une période tumultueuse. La nouvelle présidente, Mme Boudrias, a connu un parcours professionnel impressionnant au sein de diverses organisations sociocommunitaires. Ses compétences en gouvernance et en gestion des ressources humaines font d'elle un atout précieux pour l'organisme.

Ensuite, après 12 ans de dévouement et de travail rigoureux pour faire de la Relance Jeunes et Familles une source d'inspiration à l'échelle de la province, Benoit Deguire a tiré sa révérence à la direction de l'organisme. Nous le remercions grandement pour son œuvre. Philippe Margueron a repris le flambeau en mars 2021. La pérennisation, la consolidation et le développement des activités de la Relance seront les premiers objectifs de son mandat.

Pendant cette année particulière, La Relance a été sollicitée de manière exponentielle pour répondre aux nécessités d'urgence des familles, en particulier pour du dépannage alimentaire de dernier recours qui n'est pourtant pas dans sa mission. Les consignes sanitaires ont obligé l'équipe d'intervention à adapter son accompagnement psychosocial et ses programmes éducatifs habituels. L'équipe a pu mettre en place rapidement un service d'accompagnement à distance en adéquation avec les besoins des enfants et de leurs parents. Elle a fait preuve de créativité et d'adaptation dans ses pratiques et outils d'intervention. **Nos résultats sont vraiment impressionnants compte tenu des circonstances!**

Après une année de pandémie, les familles ont plus que jamais besoin que l'on se préoccupe d'elles. L'aide psychosociale, le soutien et le référencement vers les ressources adéquates sont des services aux parents que nous devons renforcer et ajuster à la nouvelle réalité. La Relance Jeunes et Familles doit donc demeurer un organisme agile, créatif et innovant afin de répondre à la réalité et aux besoins multiples et complexes des enfants et des parents.

Nous sommes fiers de l'implication du comité Parents. Son existence même démontre le développement de leur pouvoir d'agir et que la Relance a un réel impact. La programmation des activités doit être constamment revue en fonction de l'évolution des besoins de la communauté et ce comité est essentiel dans ce continuel ajustement.

Nos partenaires nous permettent d'envisager un avenir plus résilient où les jeunes ont l'accompagnement et les ressources nécessaires pour développer leur plein potentiel. L'étroite et complémentaire collaboration de nos partenaires financiers nous offre surtout la possibilité d'œuvrer auprès de plus de familles et d'enfants que nous pourrions le faire sans ce soutien.

La Relance Jeunes et Familles se positionne comme une ressource essentielle, un maillon fort pour maintenir l'équilibre des familles tout en développant leur pouvoir d'agir. Elle est engagée et innove pour la réussite scolaire, la santé et le mieux-être des enfants et des familles du Centre-Sud. Visons à leur garantir une rentrée stimulante et constructive. Soyons positifs et ambitieux pour relever avec brio notre mission et notre engagement auprès et surtout avec ces enfants et leurs familles!

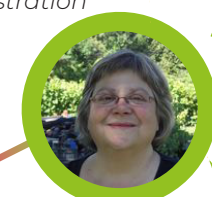
Nous saluons les efforts remarquables de notre équipe de travail, de notre conseil d'administration et des nombreux bénévoles qui ont œuvré avec engagement et solidarité pour assurer la poursuite de notre mission.

Suzanne Boudrias

Présidente du conseil d'administration

Philippe Margueron

Directeur général



Faits saillants 2020-2021

Des familles fragilisées,
des enfants plus
vulnérables que jamais

La création d'une programmation virtuelle en réponse aux mesures sanitaires

Malgré des mesures sanitaires restrictives, nous dressons un portrait fort positif de l'expérience vécue et des résultats obtenus pendant cette période de confinement. Force est de constater que les contraintes imposées par la crise sanitaire ont créé des opportunités.

Ainsi, la Relance s'est dotée rapidement d'une programmation virtuelle, afin de s'adapter à la situation et de continuer à offrir un service de qualité enrichissant et optimal aux enfants et à leurs parents. Cette adaptation de nos services et la mise en place rapide de suivis d'accompagnement à distance ont permis d'apporter le soutien et la stimulation nécessaires aux jeunes pour maintenir leur motivation scolaire. Seule la session d'automne a eu lieu en présentiel.

176
enfants
suivis sur une
base régulière

168
parents
suivis sur une
base régulière

3 179
interventions
psychosociales
(1 503 en
2019-2020)

Programme	Nombre de parents rejoints
ParentÈSE (Parent Engagé au Soutien de son Enfant)	23
En route vers la maternelle	46
Soutien scolaire et tutorat	45
Ligne Priorité Parents - Soutien téléphonique parents pour le compte de la Fédération québécoise des organismes communautaires Famille (FQOCF)	384

Une approche globale, intégrative et collaborative

La différence de la Relance

L'approche d'intervention de la Relance est globale, ou systémique, c'est-à-dire centrée sur les besoins des individus. Elle prend en compte autant les aspects personnels, familiaux, sociaux et professionnels.

L'originalité se caractérise par la personnalisation du soutien psychosocial, **la fréquence et l'intensité des interventions**. À travers son approche globale, la Relance Jeunes et Familles offre un **suivi à long terme** grâce à un éventail de services et programmes offerts aux enfants jusqu'à l'âge de 12 ans.

Ce suivi rapproché permet d'offrir un continuum de services et ce, en fonction de l'évolution et de la progression de l'enfant et de sa famille.

« Avoir une approche globale, c'est d'abord comprendre la personne dans les multiples dimensions de sa vie, ses identités, son histoire, ses conditions de vie, ses besoins, ses relations interpersonnelles, ses liens sociaux, ses capacités, ses forces, ses ressources, etc. »

Les personnes portent en elles les forces et les capacités d'améliorer leur bien-être.

L'approche globale de La Relance est axée sur le développement des habiletés sociales, le suivi psychosocial des familles et l'indispensable implication des parents qui acceptent eux-mêmes de vivre une démarche de transformation. Cela repose sur la conviction profonde que les personnes portent en elles les forces et les capacités d'améliorer leur bien-être.

La clé du succès des interventions

La mobilisation des ressources disponibles, une aide réfléchie et concertée, une équipe d'intervention qualifiée, des activités et des services cohérents avec la démarche et les besoins propres à chaque enfant et à chaque parent, voilà la clé du succès des interventions de La Relance avec les familles.

Reconnaissance

**Prix Solidaires
Empowerment de
Centraide du Grand
Montréal – 2019**

**Médaille de
l'Assemblée
nationale – 2018**

**Reconnaissance de
50 ans d'engagement
et d'efforts auprès
des enfants et des
familles défavorisés
du Centre-Sud**

**Prix Agnès C.-Higgins
de Centraide – 1994**

Impact social

La Relance Jeunes et Familles : une ressource incontournable pour le quartier Centre-Sud

Une équipe multidisciplinaire de chercheurs, supervisée par le professeur François Larose de la Faculté d'éducation de l'Université de Sherbrooke, a mené une étude des impacts des interventions éducatives et socio-éducatives de La Relance, de 1968 à 2018.

les secrets d'un succès

Constats en bref

Des compétences relationnelles augmentées chez les enfants

Des effets sur les enfants peuvent être observés, en particulier en matière d'adaptation sociale et scolaire chez les enfants étant suivis de façon soutenue sur une base régulière. Les interventions de La Relance ont des effets réels sur l'augmentation des compétences relationnelles des enfants et sur le développement de leur potentiel, tant sur le plan de la disponibilité aux apprentissages scolaires qu'en matière de comportement dans la classe et à l'extérieur de celle-ci. L'enfant améliore sa représentation de l'école par l'exploration de différentes manières de construire des apprentissages.

Une autonomie renforcée

La nature des interventions de La Relance permet de développer efficacement l'autonomie et le pouvoir d'agir des enfants et des parents.

Des compétences parentales enrichies

La fréquentation de l'organisme et l'utilisation des services offerts permettent aux parents de briser l'isolement et de se créer un réseau d'entraide tout en apprenant à mieux utiliser les ressources disponibles dans leur environnement. Le volet parental de La Relance a un effet direct sur l'enrichissement des connaissances, sur l'amélioration des compétences éducatives des parents et sur la réduction des tensions au sein de la famille.

Des outils d'intervention constamment actualisés

L'intervention de La Relance est particulièrement bien adaptée aux besoins diversifiés des jeunes et des parents et tient compte des réalités ethnoculturelles et socioéconomiques évolutives des familles du quartier Centre-Sud.



La synthèse des résultats de l'étude évaluative des effets des interventions de *La Relance Jeunes et Familles* a été rédigée par le Centre de transfert pour la réussite éducative du Québec (CTREQ).



Source : François Larose (2018). *Étude évaluative des interventions éducatives et socioéducatives de La Relance Jeunes et Familles*. Centre de recherche interuniversitaire sur la formation et la profession enseignante, Faculté d'éducation, Université de Sherbrooke.

Lien vers la synthèse des résultats : <http://bit.ly/synthese-resultats>

Lien vers le [Rapport final : version intégrale avec annexes](#)

Nos programmes

La Relance, un tremplin pour les familles et les enfants

La Relance dispose d'installations adaptées aux tout-petits dont une salle de motricité et de stimulation, une salle éducative et des salles multifonctions où les enfants et leurs parents ont accès à une panoplie d'activités et de services, sur une base régulière, dans une ambiance accueillante et chaleureuse.

La programmation principale est offerte dans les locaux de la rue Parthenais et dans les points de services intégrés aux écoles primaires Jean-Baptiste Meilleur et Champlain.

La Relance a le souci d'élaborer en continu des **outils éducatifs innovants** qui développent l'autonomie et le pouvoir d'agir autant chez les enfants que chez les parents, et qui contribuent à bâtir des ponts entre les tuteurs, les enseignants et les familles.

247
enfants
rejoints par les
programmes et
services



Petite-enfance 0-5 ans

Les programmes

- Halte-garderie ou halte-répit
- Club petite-enfance
- Dyades parents-enfants
- En route vers la maternelle

Objectifs

- Offrir un service de halte-garderie pour viser la stimulation et l'intégration progressive des enfants à un service de garde éducatif
- Développer leurs habiletés personnelles et sociales
- Développer leur motricité fine et globale
- Offrir des activités éducatives ainsi qu'un suivi familial personnalisé
- Mettre à niveau les enfants qui vont intégrer pour la première fois la grande école
- Stimuler l'éveil à la lecture, à l'écriture et aux mathématiques
- Développer un intérêt pour le livre et l'enrichissement du vocabulaire
- Initiation à la nutrition par la cuisine
- Offrir des moments récréatifs et de loisirs dans un autre contexte (camp)

83 enfants
rejoints



Jeunesse 6-12 ans

La Relance Jeunes et Familles offre des services en milieu scolaire afin de mobiliser tous les adultes significatifs autour de la persévérance et de la réussite des enfants. Le succès des interventions psychosociales en milieu scolaire repose sur la reconnaissance de l'équipe enseignante et sur le lien de confiance entre les parents et l'équipe. L'équipe d'intervention joue un rôle de trait d'union entre le personnel de l'école et les ressources de la communauté.

L'organisme offre des Clubs jeunesse et du soutien scolaire dans deux écoles primaires du quartier Centre-Sud soit dans l'école Jean-Baptiste-Meilleur et dans l'école Champlain.

Un service individualisé d'aide aux devoirs est aussi disponible pour les enfants en difficultés d'apprentissage.

Un nouveau projet mis en place en partenariat avec l'UQÀM permet à 21 enfants ciblés de bénéficier d'un soutien en orthopédagogie, une fois par semaine. 22 étudiants en éducation ont assuré le tutorat.

Les programmes

- Clubs Jeunesse
- La Relance dans les écoles ; des points de services dans les écoles primaires Jean-Baptiste Meilleur et Champlain
- Soutien à la persévérance et à la réussite scolaire

Objectifs

- Développer les compétences personnelles et sociales
- Développer la confiance et l'estime de soi
- Offrir des activités éducatives synonymes de dépassement de soi et d'apprentissage dans la gestion des émotions
- Identifier, valoriser et utiliser les forces propres à chaque enfant
- Développer le plaisir d'apprendre
- Offrir du soutien scolaire synonyme de persévérance et de réussite scolaire pour des élèves ayant des difficultés d'apprentissage
- Offrir des interventions psychosociales en adéquation avec l'approche globale de la Relance
- Renforcer le lien école — famille — communauté

**129 enfants
rejoints**

Familles

Plusieurs ateliers publics sont accessibles gratuitement pour tous les parents des écoles du quartier dans le cadre du programme ParentESE (Parent Engagé au Soutien à ses Enfants).

Il s'agit souvent du premier contact que les parents ont avec La Relance dont ils ignoraient jusqu'alors l'existence. En fonction des besoins exprimés par les parents et de leur découverte des services offerts par l'organisme, notamment les ateliers Y'APP (Y'a personne de parfait), plusieurs familles ont choisi cette année de devenir membres de La Relance et d'inscrire leurs enfants dans les clubs jeunesse afin de profiter d'un suivi psychosocial global à long terme. La progression de ces familles a été particulièrement remarquable et a mis en lumière l'impact positif du programme ParentESE sur l'autonomisation des individus.

Les programmes

- Halte-répétition ou halte-garderie
- Services aux parents et suivis familiaux
- Programme d'éducation populaire ParentESE
- En route vers la maternelle
- Programme de développement des compétences parentales et du pouvoir d'agir

Objectifs des programmes

- Offrir un service de halte-garderie permettant aux parents d'avoir un temps de répétition et un temps pour effectuer des démarches personnelles et professionnelles
- Offrir des interventions psychosociales en adéquation avec l'approche globale de La Relance
- Assurer un suivi familial et intervenir, au besoin et de façon ponctuelle, sur les conditions posant obstacle au bon développement du jeune dans ses différents milieux de vie
- Construire et consolider un lien positif et aidant avec la famille tout développant un sentiment de confiance et de sécurité
- Développer et valoriser l'implication des pères dans le développement de leur enfant
- Prévenir l'isolement et l'épuisement parental tout en visant à réduire les tensions familiales
- Offrir un lieu d'échanges entre parents et leur permettre de développer un réseau social d'entraide
- Approfondir les connaissances du français et développer un intérêt pour la lecture
- Outiller les parents dans le développement de leurs habiletés personnelles et sociales
- Développer leur capacité de résilience
- Développer et augmenter leur pouvoir d'agir et d'autonomisation



Ateliers de cuisine éducatifs

Ces ateliers de cuisine communautaire peuvent se faire avec différents objectifs éducatifs et sous différentes formules; avec les enfants, avec les parents, parents-enfants.

Cette année, des ateliers cuisine ont été offerts en mode virtuel. Nous comptons pouvoir réutiliser notre cuisine et l'ensemble de ses équipements le plus tôt possible afin d'en exploiter son plein potentiel.

Objectifs

- Initier, sensibiliser et éduquer à l'importance d'une saine nutrition tout en apprenant et consolidant des apprentissages scolaires (lire, écrire, mesurer, compter)
- Développer et valoriser le plaisir de cuisiner
- Découvrir et partager d'autres cultures culinaires
- Offrir des activités de cuisine collective à moindre coût
- Créer un lieu d'échanges et de rencontres par l'intermédiaire d'une activité éducative ludique

« En conclusion, VÉOPOCAS propose une approche qui convient bien aux enfants, une structure qui mobilise les adultes et un contenu ludique accrocheur qui augmente le plaisir et la motivation des enfants. Ces résultats représentent à notre avis des facteurs de protection et de prévention chez les enfants à risques de décrochage scolaire. Cet outil éducatif se révèle d'une utilité appréciable dans le cadre d'une volonté collective de permettre à chaque enfant de partir à chances égales et de développer son plein potentiel. »

Extrait du Rapport d'évaluation de VÉOPOCAS. L'intégralité du rapport d'évaluation de VÉOPOCAS est disponible sur le site Internet de La Relance (www.relance.org).

[Télécharger le rapport](#)

VÉOPOCAS

VÉOPOCAS

le plaisir
d'apprendre
ensemble

Les outils éducatifs et les stratégies d'apprentissage comme VÉOPOCAS, développés par La Relance, se révèlent d'une utilité appréciable dans la volonté d'aider les enfants à surmonter leurs difficultés scolaires et à maintenir l'intérêt des enfants pour l'école.

VÉOPOCAS est un jeu dynamique, simple, stimulant et collaboratif conçu pour faire vivre aux enfants de 6 à 12 ans une série d'expériences qui ont pour but de mettre en pratique six (6) stratégies d'apprentissage.

VÉRIFICATION – OBSERVATION – PLANIFICATION – ORGANISATION – CALME – SÉPARATION

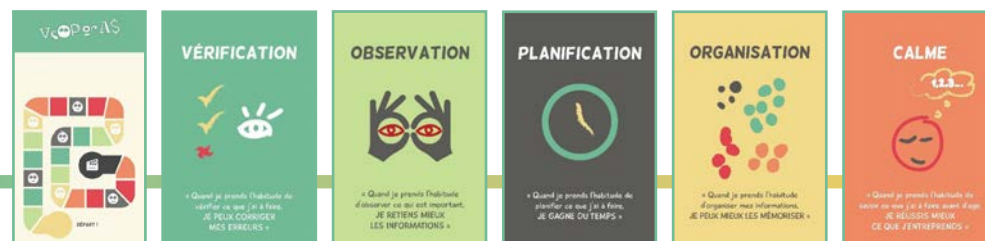
VÉOPOCAS se base sur des stratégies cognitives et métacognitives reconnues en psychologie de l'apprentissage, et s'inspire de l'approche psychoéducative de l'organisme La Relance Jeunes et Familles qui mise sur les forces intrinsèques de l'enfant et sur la collaboration enfant-famille-école.

Grâce à la méthode Véopocas, l'enfant apprend à apprendre : il découvre et intègre différentes mécaniques d'apprentissage qui développent sa confiance et son autonomie, tout en s'amusant.

Toute activité ou toute matière scolaire devient une occasion de s'exercer à la méthode Véopocas. Pour le parent, Véopocas est un outil facile pour mieux accompagner son enfant vers la réussite scolaire.

Par la pratique et la répétition, l'enfant apprend à mieux se connaître, développe ses capacités d'attention et s'approprie des outils efficaces qui lui seront utiles toute sa vie.

Cette méthode d'intervention unique est le **fruit de l'expertise** de La Relance Jeunes et Familles.



Représentation et concertation : la Relance ancrée dans sa communauté

La coopération naturelle et organique avec d'autres organisations du quartier, le partage d'informations, le transfert de connaissances et le référencement sont des réflexes bien ancrés dans la culture opérationnelle de La Relance. L'organisme participe assidument aux concertations locales. Les membres de l'équipe actualisent leurs connaissances, discutent des enjeux observés sur le territoire, et participent à des réflexions dans le but d'approfondir leur compréhension du milieu de vie des familles et d'aider mieux.

Concertation

La Relance siège à différentes tables de concertation sectorielles dont :

- La Table de concertation 0-5 ans des Faubourgs
- La Table de concertation 6-12 ans du Centre-Sud
- La Table de développement social Centre-Sud

Représentations

- Chambre de commerce de l'Est de Montréal
- Corporation de développement communautaire Centre-Sud (CDC Centre-Sud)
- Fédération québécoise des organismes communautaires Famille (FQOCF)
- Regroupement intersectoriel des organismes communautaires de Montréal (RIOCM)
- Regroupement des organismes communautaires québécois de lutte au décrochage (ROCLD)
- Regroupement pour la Valorisation de la Paternité (RVP)

Connaître les ressources
à proximité pour
mieux collaborer



Témoignages

« Je n'ai pas de mot pour vous remercier et la tutrice je vous dit un grand grand merci. Mariama se sent à l'aise avec la tutrice. Je compte sur elle encore si c'est possible pour suivre Mariama au secondaire, je l'accueille à bras ouverts et grand merci encore. »

Kadidja, maman de Mariama

« Les conseils rassurants de Carlos (responsable du soutien scolaire) et son appui ont été inestimables ainsi que les échanges enrichissants et instructifs des enseignantes. Cela m'a permis de me faire sentir comme étant partie d'une équipe pour le mieux-être de l'enfant. (...). Les échanges avec ceux-ci ont été informatifs et très constructifs. »

Josée Harel, bénévole

« Je suis agréablement surpris du haut niveau et de la qualité du service que nous avons reçu, c'est bien plus que ce à quoi je m'attendais. Je ne finirai jamais de vous remercier, Sylvie, la bienveillante, et toute l'équipe de la Relance, ce qu'ils ont fait pour moi, ma famille, surtout cette année qui a été particulièrement difficile pour tout le monde.

Heureusement pour moi, j'ai le soutien de vous qui êtes avec nous à chaque étape et qui nous motivez à continuer quand nous voyons le chemin le plus sombre.

Cette année en particulier, l'accompagnement que nous avons commencé avec l'aide aux devoirs nous a conduit au rapport orthopédagogique de Keila et maintenant nous faisons des interventions orthopédagogiques personnalisées avec l'équipe de l'UQAM. Et tout ne s'arrête pas là car nous sommes à mi-chemin pour que Keila puisse faire son test de déficit d'attention avec l'équipe psychologique de l'UQAM et je n'oublierai jamais de ma vie que tout cela est grâce à vous, et à votre magnifique travail. »

Berenice, maman de Keila

« Je voudrais tout simplement remercier la Relance et les intervenants de mon fils Maarouf Zakaria, pour le support et le soutien familial que vous m'avez offert pendant le cheminement et le développement du bien-être de mon enfant, malgré cette période difficile en temps de pandémie. »

Papa de Zakaria

« Cette année a été une année exceptionnelle. Malgré tout, la Relance a su se faire de belles activités. Je pense à la fête d'Halloween où ils offraient des kits avec des citrouilles à décorer à la maison. Ils offraient aussi des ingrédients pour faire des activités de cuisine à la maison. Que dire de plus, l'aide au devoir avec des bénévoles supers attentionnés qui ont aidé mes filles dans leurs apprentissages académiques avec des activités ludiques après les devoirs. Même les devoirs étaient fait sous forme de jeux. C'était encore une année formidable malgré le contexte difficile. »

Sara, maman de Felycia et Elyza

Conseil d'administration

- Suzanne Boudrias, Présidente
- Cédric Henrichon, Vice-président
- François Tremblay, Secrétaire-trésorier

Administrateurs-trices

- Rania Ben Kheder
- Berenice Castro
- Jessie Donna
- Mounira Khaled
- Anie Morin

Équipe

L'équipe est composée de professionnels dont les champs d'expertises touchent plusieurs domaines. Ils transmettent leurs passions et leurs connaissances de façon ludique et pédagogique.

À l'équipe administrative et d'intervention s'ajoutent des stagiaires et des bénévoles dévoués au bien-être des enfants et de leur famille.

Administration

- Philippe Margueron, Directeur général
- Mahmoud Hasab-Alla, Contrôleur
- Kathy Letellier, Coordinatrice ressources humaines et opérations



Intervention

Petite enfance 0-5 ans

- Sylvie Gendron, Intervenante principale
- Yasmine Bouvet, Intervenante
- Nathalie Pilotte, Aide-éducatrice

Jeunesse 6-12 ans

- Carlos Alfonso Angel, Responsable Programme de soutien scolaire (Véopocas)
- Mohand Ouabdelkader, Intervenant dans les écoles
- Daniela Cardenas Barrera, Intervenante
- Alexandra Deschênes, Intervenante dans les écoles



MERCI À NOS 26 BÉNÉVOLES!

Nous avons la chance de compter sur des personnes engagées. Nous leur offrons une formation et un suivi régulier afin que leur expérience se déroule bien et de nous assurer qu'ils respectent leur mandat et la philosophie de l'organisation.

Remerciements à nos partenaires

La Relance est reconnaissante de l'appui et de la confiance des partenaires sur lesquels elle peut compter pour assurer le bon déroulement de ses opérations et collaborer aux solutions innovantes développées par l'organisme.

La Relance s'est bâtie durablement grâce à de solides fondations qui lui ont permis d'ériger de formidables projets profitables à toute la communauté.

Grands partenaires philanthropiques

- Centraide du Grand Montréal
- Sœurs de la Congrégation de Notre-Dame
- Fondation du Grand Montréal
- Fondation Lucie et André Chagnon
- Fondation Marcelle et Jean Coutu
- Fondation Mirella et Lino Saputo
- Fondation René Malo

Partenaires financiers publics

- Agence de la santé publique du Canada
- Députée de Sainte-Marie-Saint-Jacques, Manon Massé
- Fonds québécois d'initiatives sociales dans le cadre des alliances pour la solidarité (Ville-MTESS)
- Mairie de l'arrondissement Ville-Marie
- Ministère de la Famille

« En cette période de bouleversements et d'incertitude, le soutien des partenaires et des donateurs est capital »

Partenaires financiers

- Avenir d'enfants
- Club Richelieu de Montréal
- Collège Regina Assumpta
- Corbec
- Fondation Jacques Lessard
- Fondation Jeanne Esther
- Fondation RBC
- Fondation Sibylla Hesse
- Fondation Yvon Boulanger
- Pierre Mainville
- Plusieurs congrégations religieuses
- Port de Montréal
- Œuvres Régis Vernet

Partenaires en biens et services

- Atypic
- CIUSSS du Centre-Sud-de-l'Île-de-Montréal
- École d'orthophonie et d'audiologie de la Faculté de médecine de l'Université de Montréal
- Employés de Henry Schein Canada
- Employés de IBM-Montréal
- Fondation Père Sablon
- Hector Larivée

Collaborateurs scolaires et communautaires

- Au Coup de pouce Centre-Sud
- Bibliothèques Frontenac et Père-Ambroise
- Carrefour alimentaire Centre-Sud
- Carrefour de ressources en interculturel (CRIC)
- Centre de la petite enfance (CPE) Carrefour, Fleur de Macadam et Ki-Ri
- Centre de pédiatrie sociale Centre-Sud
- Centre de ressources éducatives et pédagogiques (CREP)
- Centre de services scolaires de Montréal (CSSDM)
- Centre Jean-Claude-Malépart
- Centre Poupart
- Collège Frontière
- Comité logement Ville-Marie
- Écoles primaires Champlain et Jean-Baptiste-Meilleur
- Faculté des sciences de l'éducation de l'Université du Québec à Montréal (UQAM)
- Foyer du Monde
- La Serre — Quartier nourricier de Sainte-Marie
- Maison Adriana
- Maison buissonnière (La)
- Maison de la culture Frontenac
- Maison des familles
- Mères avec pouvoir (MAP)
- MIRE
- Poussons-Poussettes
- Répit-Providence
- Réseau Enfants-Retour
- Réseau réussite Montréal
- Service aux collectivités de l'UQAM — Codéveloppement
- Table de concertation 0-5 an des Faubourgs
- Table de concertation 6-12 ans

* Les partenaires sont présentés en ordre alphabétique

La Relance remercie spécialement les DONATEURS INDIVIDUELS qui, depuis des années, contribuent fidèlement et généreusement à la mission de La Relance.



Perspectives 2021-2022

- Ajuster la structure de la Relance à la reprise postpandémie des activités et en fonction des nouveaux besoins,
- Consolider les programmes actuels et les développer en répondant aux nouveaux enjeux des familles,
- Mettre en place et offrir le nouveau service quotidien de halte-garderie,
- Maximiser et bonifier les Clubs jeunesse et le soutien scolaire en misant sur la méthode Véopocas,
- Partager et transférer notre expertise en créant des alliances avec nos partenaires communautaires et scolaires,
- Contribuer encore activement aux différents lieux de concertation et de représentation,
- Développer des partenariats financiers durables afin d'ancrer et de pérenniser nos activités.



Nous joindre

La Relance Jeunes et Familles

2200, rue Parthenais
Montréal (Québec) H2K 3T4

Relance.org

514 525-1508

Conception graphique : Anais Demoustier, communpro.ca