

2016

Rapport
d'activités

17



La

Relance

JEUNES ET FAMILLES

Cap sur la réussite éducative des enfants!

Table des matières

04

Mot de la Présidente
& du Directeur général

05

Présentation
de l'organisme

06

Équipe

- 06 Conseil d'administration
- 06 Administration
- 06 Intervention
- 07 Équipe de soutien
- 07 Secteur parent
- 07 Animation
- 07 Stage universitaire
- 07 Tutorat au programme de soutien scolaire

08

Bilan
Besoins et enjeux

11

Quatre axes stratégiques
Planification 2018-2020

12

Des effets positifs
Nos bons coups

13

Témoignage d'un parent

Propulser sa vie vers un avenir meilleur,
c'est un défi courageux auquel nos
familles ont répondu : **J'EMBARQUE!**

- Benoit De Guire, Directeur général

14

Cap sur la réussite éducative
des enfants
VÉOPOCAS

15

Recherche universitaire

16

Évolution de La Relance
de 1968 à aujourd'hui

17

La Relance en chiffres

18

La Relance
dans la communauté

Représentations officielles

Formations professionnelles
reçues

19

Visées pour l'année prochaine

Le pouvoir de changer
le monde

20

Partenaires

« La contribution de tous permet à La Relance de faire PLUS et de faire MIEUX. Merci! »

Mot de la Présidente & du Directeur général

Marie Boulanger  Benoit De Guire

Le cap est le même depuis presque 50 ans : tout mettre en œuvre pour permettre à chaque enfant de partir à chances égales dans la vie.

En 2016-2017, les efforts soutenus de l'équipe d'intervention, additionnés au soutien de nos partenaires financiers et au partage de l'expertise de nos collaborateurs, ont permis de réaliser de belles avancées. Le maintien, l'amélioration et l'augmentation des services et programmes de La Relance Jeunes et Familles ont bénéficié à un plus grand nombre d'enfants et de parents, et ont eu des effets probants qui seront certainement durables. Une fois de plus, la constance et la persévérance de chacun ont franchement donné de beaux résultats.

En parallèle à ses interventions quotidiennes, La Relance a entrepris une démarche de planification stratégique mobilisatrice autour du projet commun de « Bâtir l'avenir ensemble ». Le FORUM consultatif du 31 mars et 1er avril a été une étape déterminante pour établir les principaux axes autour desquels nous nous concentrerons ces prochaines années. La cartographie est claire. Et la vision énoncée ensemble nous met résolument le vent dans les voiles :



« Forte des effets positifs et de la reconnaissance de sa pratique, la RJF affirme sa volonté de faire rayonner son savoir-faire et de devenir une source d'inspiration pour que les familles s'approprient leur pouvoir d'agir. »

De cette planification stratégique naîtra un plan d'actions qui s'échelonne de 2018 à 2020. À l'aube de notre 50^e anniversaire, nous avons pris un nouvel élan qui propulsera La Relance Jeunes et Familles vers un avenir des plus prometteurs. L'équipage et son capitaine manœuvrent ensemble pour guider les moussaillons et leurs parents à bon port.

Nous demeurons d'éternels enthousiastes lorsqu'il est question de la qualité et du sens de l'engagement à la fois de l'équipe d'intervention, de nos précieux partenaires financiers, de nos collaborateurs sur le terrain, du Conseil d'administration et de tous nos bénévoles. La contribution de chacun est au cœur de la réussite de La Relance.

Bravo pour cette formidable année et, surtout, MERCI!

Présentation de l'organisme

QUI SOMMES NOUS ?

La Relance Jeunes et Familles est un organisme communautaire à vocation éducative qui offre du soutien et des services axés sur le développement global des enfants de 0 à 12 ans, ainsi que sur l'enrichissement des compétences parentales, dans le quartier Centre-Sud, depuis 1968.

La Relance mise sur l'identification, la valorisation et l'utilisation des forces de l'enfant et de ses parents. Pour y parvenir, une équipe d'intervention multidisciplinaire, composée de professionnels dans les domaines notamment de la pédagogie, du service social et de la psychoéducation, travaille en concertation avec de nombreux partenaires, dans le but de :

- Briser l'isolement et bâtir un réseau d'entraide
- Soutenir la persévérance et la réussite scolaire
- Accompagner les enfants et les parents vers une plus grande autonomie
- Améliorer les perspectives d'avenir
- Réduire les inégalités

MISSION

Permettre à chaque enfant de partir à chances égales dans la vie.

PROGRAMMES PHARES

La programmation principale est offerte dans les locaux de la rue Parthenais et dans les points de services intégrés aux écoles primaires Champlain et Jean-Baptiste-Meilleur. La Relance assure aussi un suivi familial à domicile, et encadre pas moins de 1500 ateliers, activités et sorties familiales chaque année.

- ▶ Secteur 0-4 ans
- ▶ Les CLUBS 5-12 ans
- ▶ Points de services de La Relance dans les écoles du quartier
- ▶ Soutien à la persévérance scolaire
- ▶ Outil pédagogique VÉOPOCAS
- ▶ Ateliers pour parents, suivis familiaux et programme ParentESE
- ▶ Ateliers éducatifs CUISINE

Équipage

Conseil d'administration

Marie Boulanger
Présidente

Joanne Simard
Vice-Présidente

Nathalie Souto
Trésorière

Céline Twigg
Secrétaire

Carlos Alfonso Angel

France Boudreau

Berenice Castro

Louise Drolet

Angelina Janacek

Danielle Mineau

Antonia Papageorgiou

Mustapha Tiliouine

François Tremblay

Administration

Benoit De Guire
Directeur général

Kathy Letellier
Coordonnatrice des programmes et services

Céline Grégoire
Contrôleuse

Sarah Richer
*Responsable des communications
et soutien au financement*

Intervention

Sanagha Abdul Wahed

Fouad Bouajaj

Alexandra Deschênes

Gabrielle Marchand

Annie-Claude Simard

Anne Tran

Hélène Tran

Merci à nos 136 bénévoles !

Équipe de soutien

Carlos Alfonso Angel
Responsable du programme de soutien scolaire

Sylvie Gendron
Intervenante principale du programme 0-4 ans

Mohand Ouabdelkader
*Intervenant principal du programme
dans les écoles*

Anne Patenaude
Spécialiste cuisine

Nathalie Pilotte
Aide-éducatrice au programme 0-4 ans

Secteur parent

Sara Ayo
Programme ParentESE

Élodie Guillaumont
Intervenante parents 5-12 ans

Katie Pham
Intervenante parents 0-4 ans

Animation

Olivier Beaudoin
Katia Pharand Dinardo

Aurélie Sasias

Gabrielle Tremblay

Mylène Veillet Marquis

Stage universitaire

Laurence Bleau

Jérémy Lévesque-Viladomat

Tutorat au programme de soutien scolaire

Pierre Boulanger

Marcel Bouras

Francine Demers

Stéphanie Laporte

Olivier Marineau

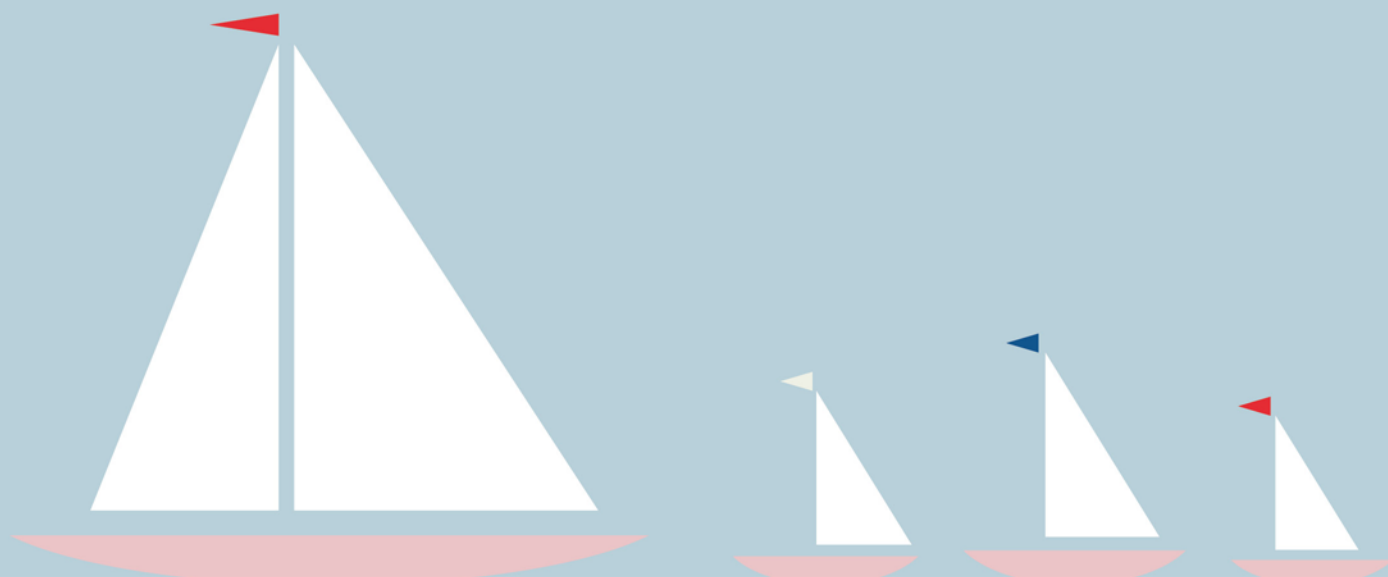
Ximena Martinez

François Nadeau

Audrey Parent

Charlotte Rousselle

Ode-Nirva Telus



Les enjeux préoccupants sont nombreux sur le terrain. Dans ce contexte particulièrement difficile, l'approche psychosociale bienveillante de La Relance, qui mise sur les forces de chacun, produit de formidables effets chez les enfants vulnérables en pleine construction de leur estime de soi.

Bilan

SAVIEZ-VOUS QUE...

Cette année, 591 enfants ont été rejoints par l'un ou l'autre des services et programmes offerts par La Relance, dont 268 enfants sur une base régulière et 210 parents. Indicateur des besoins grandissants, le nombre de suivis familiaux et d'interventions psychosociales a grimpé à 1990 comparativement à 1331 l'année dernière.

L'année 2016-2017 aura offert une abondance d'occasions de vivre de beaux moments de partage et de solidarité avec les familles.

591
enfants

210
parents

1990
suivis

Besoins et enjeux

Nous avons noté une augmentation significative du nombre de parents qui peinent à subvenir aux besoins de base de leur famille. En particulier l'automne dernier, les situations d'urgence se sont multipliées.

95% des familles membres de La Relance présentent un cumul de plusieurs facteurs de risque dont l'isolement social, une faible scolarité ou une condition stressante touchant un besoin de base non comblé lié soit au logement, à l'alimentation, à la capacité de se vêtir adéquatement ou à la sécurité. Cette année, ce sont nos ateliers pour parents dont le sujet touchait les besoins de base qui ont connu les plus hauts taux de participation.


Chez les enfants, nous avons été témoins des conséquences des restrictions budgétaires dans les écoles. La diminution de ressources spécialisées a particulièrement nui aux enfants les plus vulnérables. Malgré que les interventions de La Relance aient atténué les impacts de la réduction des services à la fois du réseau scolaire et du réseau de la santé et des services sociaux, les organismes communautaires ne peuvent pas se substituer aux obligations qui relèvent de l'État, et La Relance sonne ici l'alarme.

37% de nos familles sont monoparentales.


31% ont immigré au Québec depuis moins de cinq ans. Les défis observés rattachés à la barrière linguistique indiquent un besoin grandissant d'alphabétisation et de francisation chez cette clientèle, en plus de l'accompagnement nécessaire à l'intégration scolaire de leur(s) enfant(s).

Nous constatons que la précarité des familles qui utilisent nos services est similaire aux années précédentes : une majorité d'entre elles doivent composer avec un revenu inférieur à 23 000\$/année, qu'elles aient un ou plusieurs enfants à charge.

42% de nos familles vivent de l'aide sociale.

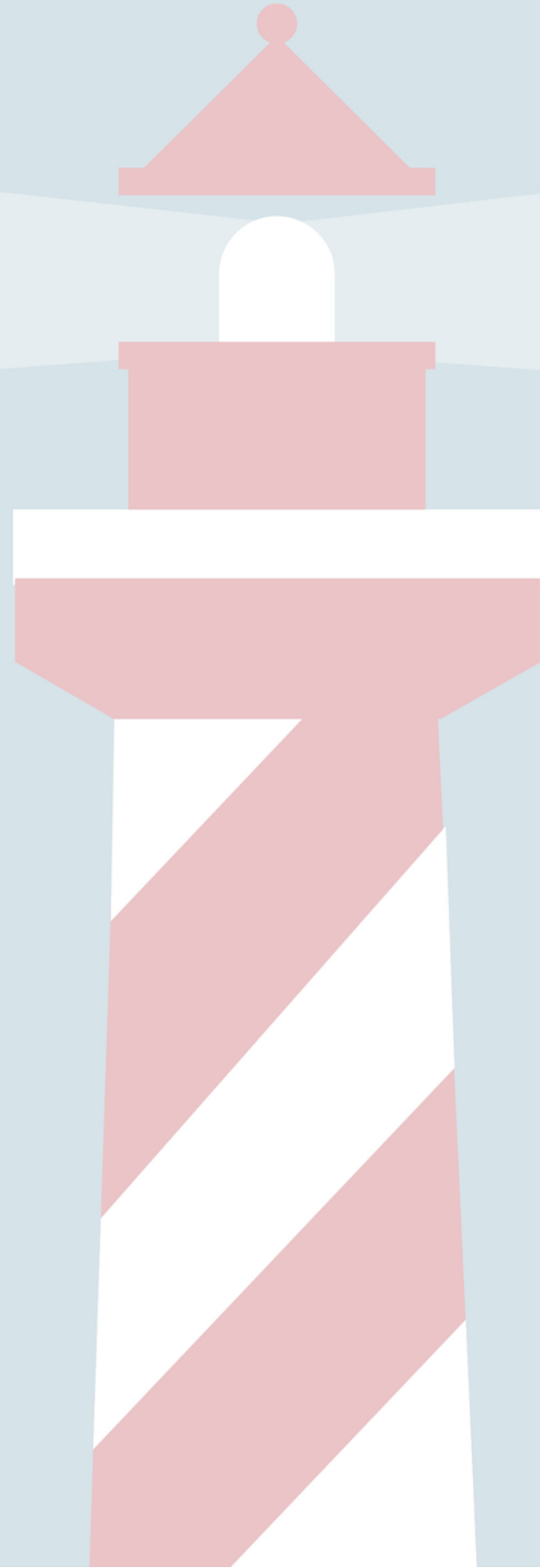

95%
à risque


42%
aide sociale


37%
monoparentales


31%
nouveaux arrivants

« Investir dans la réussite éducative des jeunes doit impérativement se conjuguer à des mesures concrètes de prévention de la pauvreté chez leurs parents. »



Quatre axes stratégiques

Planification 2018-2020

ANCRER ET PÉRENNISER

D'ici 2018, le cœur de l'expertise de la RJF aura été documenté

D'ici 2019, la RJF optimisera son modèle de gouvernance pour soutenir l'organisme dans ses défis

D'ici 2019, la RJF disposera d'une réserve financière dédiée pour 5 ans

D'ici 2020, la RJF développera et consolidera ses alliances clés sur le terrain

D'ici 2020, les conditions de travail offertes par la RJF répondront aux standards les plus élevés des organismes similaires

1

DEVENIR UNE RÉFÉRENCE

D'ici 2018, l'approche de la RJF aura obtenu un sceau de reconnaissance officiel

D'ici 2019, la RJF fera partie prenante du projet éducatif des écoles primaires Jean-Baptiste-Meilleur et Champlain

D'ici 2019, la RJF aura exploré les opportunités d'implantation dans d'autres écoles

D'ici 2020, la RJF multipliera les occasions de partager et mutualiser des expertises

2

VISION

Forte des effets positifs et de la reconnaissance de sa pratique, la RJF affirme sa volonté de faire rayonner son savoir-faire et de devenir une source d'inspiration pour que les familles s'approprient leur pouvoir d'agir.

INVESTIR DANS LE POUVOIR D'AGIR DES FAMILLES

D'ici 2018, l'équipe de la RJF se sera entendue sur une compréhension commune du sens de l'engagement des parents

D'ici 2019, les parents s'impliqueront activement dans le modèle d'intervention de la RJF

3

INNOVER EN CONTINU

D'ici 2018, la RJF aura développé une culture d'évaluation pour mesurer les impacts de ses programmes et services

D'ici 2018, la RJF établira un cadre favorisant l'émergence d'idées et de projets innovants à expérimenter

D'ici 2019, dans l'intérêt des familles, la RJF adaptera son offre de services en fonction des besoins observés

D'ici 2020, la RJF aura augmenté sa notoriété grâce au succès de ses innovations

4

Des effets positifs

La Relance est fière de la progression globale mesurée chez la grande majorité des jeunes et chez une bonne partie des parents.

Dans une très large proportion, les jeunes ont connu une amélioration de leurs habiletés sociales, de leur attitude et comportement, ainsi qu'une augmentation de leur estime de soi, de leur capacité de concentration, d'organisation et de leur autonomie.

Pour leur part, les parents ont bien développé leur sens de l'engagement. 94 d'entre eux ont respecté leur promesse d'implication. Et, nouveauté cette année, sept (7) d'entre eux ont initié la mise sur pied d'un Comité de Parents. Finalement, les enfants inscrits dans les CLUBS étaient heureux de profiter de la présence record de 169 parents qui ont participé à l'une ou l'autre des 93 activités en dyades parents-enfants proposées cette année.

Nos bons coups !

- Le programme dédié aux 0-4 ans a atteint sa pleine capacité avec 50 tout-petits et 74 parents inscrits
- La mise sur pied du groupe Les Matern'Elles qui offre du support aux nouvelles mamans
- L'ajout d'un nouveau CLUB - 5 ans, au point de services de La Relance à l'école primaire Champlain, porte maintenant à 108 le nombre d'enfants inscrits aux CLUBS de La Relance
- La formidable collaboration avec le Centre de Pédiatrie Sociale Centre-Sud au camp d'intégration au milieu scolaire pour les petits qui entrent à la maternelle
- Les ateliers pour les pères ont connu une augmentation du taux de participation du simple au double comparativement à l'année dernière
- Le développement d'alliances et le partage d'expertise dans plusieurs projets d'intervention multidisciplinaire, comme avec le Centre de Pédiatrie Sociale Centre-Sud, la base de plein air Le P'tit Bonheur, les CPE Ki-Ri et Fleur de macadam, les organismes MAP, MIRE, Je Passe Partout et Les Chemins du Soleil, rallient les forces vives afin de mieux répondre aux besoins des enfants et des parents, entre autres lors des périodes cruciales de transition comme l'entrée à la maternelle ou au secondaire.
- L'offre de services de La Relance a plus que DOUBLÉ depuis 2009 !

Les bienfaits de La Relance ne sont pas théoriques, ils sont bien réels. La Relance permet aux jeunes de se propulser avec confiance dans l'avenir. Et pour la mère que je suis, ça fait toute la différence.”

- Témoignage de Natalia Souto, maman membre de La Relance

Cap sur la réussite éducative des enfants!

Outre les garçons, nous savons que les élèves les plus à risque de décrocher sont ceux qui accusent un retard scolaire, ceux qui sont issus de l'immigration et ceux des milieux défavorisés. À La Relance, une très grande partie des jeunes cumulent tous ces facteurs de risque. De ce fait, La Relance accorde une grande attention à ces enfants particulièrement vulnérables pour qui le programme d'aide scolaire sert de bouée à leur persévérance et représente un véritable tremplin vers leur réussite.

91% des enfants suivis à La Relance éprouvent un retard de développement ou des problèmes sociaux, émotifs et comportementaux qui représentent un obstacle à leur épanouissement et à leur réussite scolaire. L'intervention psychosociale de La Relance a sur eux un impact déterminant.

VÉOPOCAS

La Relance mobilise activement les parents, les tuteurs et les enseignants autour des enfants aux prises avec des problèmes d'apprentissage grâce à l'outil pédagogique VÉOPOCAS qui repose sur six stratégies reconnues en psychologie de l'apprentissage :

Vérification **O**bservation **P**lanification **O**rganisation **C**alme **S**éparation

Cette année, le programme VÉOPOCAS a été implanté en projet-pilote aux services d'aide scolaire individualisée des écoles primaires Jean-Baptiste-Meilleur et Champlain, ainsi qu'auprès des jeunes soutenus dans leurs devoirs et leçons par l'organisme Je Passe Partout. Au total, ce sont 62 jeunes en difficulté d'apprentissage qui ont été aidés par VÉOPOCAS.

En collaboration avec ÉvalPop du Centre de formation populaire, La Relance a entrepris l'évaluation de ce programme pour valider ses effets. Les conclusions seront connues au début de l'automne 2017. [Un article signé par Sonia Lussier](#) a par ailleurs été publié le 2 mars 2017 sur le blogue d'ÉvalPop.

La Relance a le souci d'élaborer en continu des outils éducatifs innovants qui développent l'autonomie et le pouvoir d'agir autant chez les enfants que chez les parents, et qui contribuent à bâtir des ponts entre les tuteurs, les enseignants et les familles. C'est vrai pour VÉOPOCAS, comme pour le programme culinaire « Je cuisine pour apprendre à réussir » qui soutient le développement des compétences de base en français, en mathématiques et en nutrition, ou pour le programme ParentESE composé d'ateliers spécifiquement destinés aux parents.



Recherche universitaire

Depuis 2014, une équipe interuniversitaire de chercheurs, dirigée par le professeur François Larose de la Faculté d'éducation de l'Université de Sherbrooke, procède à une étude évaluative des effets des interventions socioéducatives de La Relance Jeunes et Familles.

Les résultats préliminaires de cette recherche indiquent que :

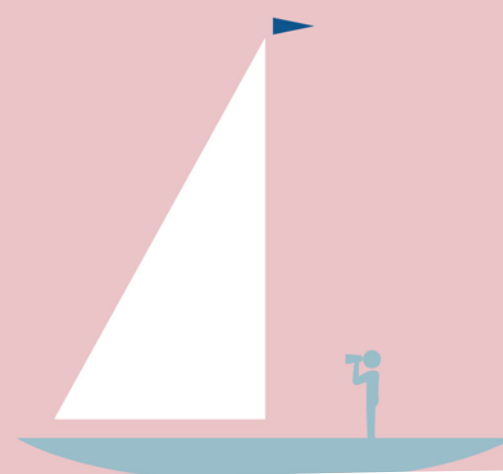
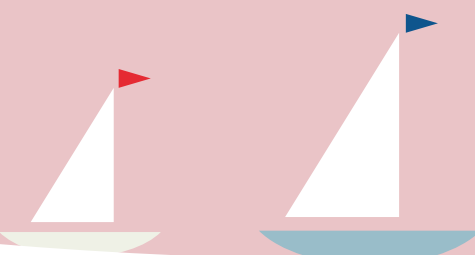
L'intervention de La Relance est particulièrement bien adaptée aux besoins diversifiés des jeunes et des parents, et tient compte de l'évolution des profils de provenance ethnoculturelle et de la dégradation des conditions socio-économiques que rencontrent ces familles du quartier Centre-Sud.

Il y a un impact significatif des interventions de La Relance, reconnu par les parents et les intervenants scolaires ou psychosociaux, sur l'adaptation sociale et scolaire des jeunes qui en bénéficient sur une base régulière et soutenue. Les observations montrent une augmentation des compétences relationnelles des jeunes et du développement de leur potentiel.

Pour leur part, les effets sur les parents sont multiples. Les services offerts et la fréquentation de l'organisme permettent de briser l'isolement et de créer un réseau d'entraide tout en apprenant à mieux utiliser les ressources disponibles dans leur environnement. L'intervention de La Relance a un effet direct sur l'amélioration de leurs compétences éducatives et réduit les tensions au sein de la famille.

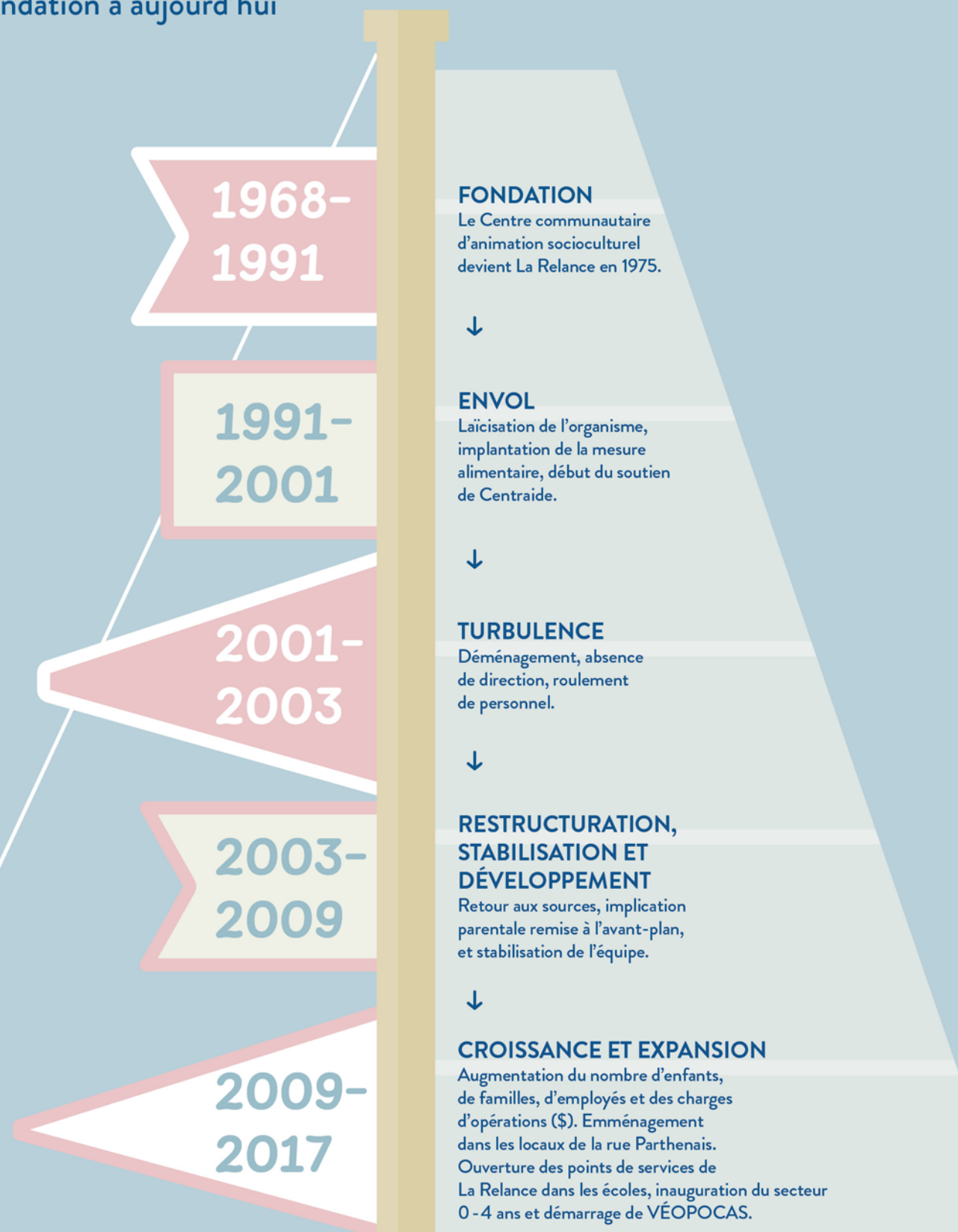
Enfin, la continuité et la nature des interventions de La Relance développent efficacement l'autonomie et le pouvoir d'agir des enfants et des parents.

Les détails de cette étude (rapport complet et synthèse) seront disponibles dès l'automne 2017.



Évolution de La Relance

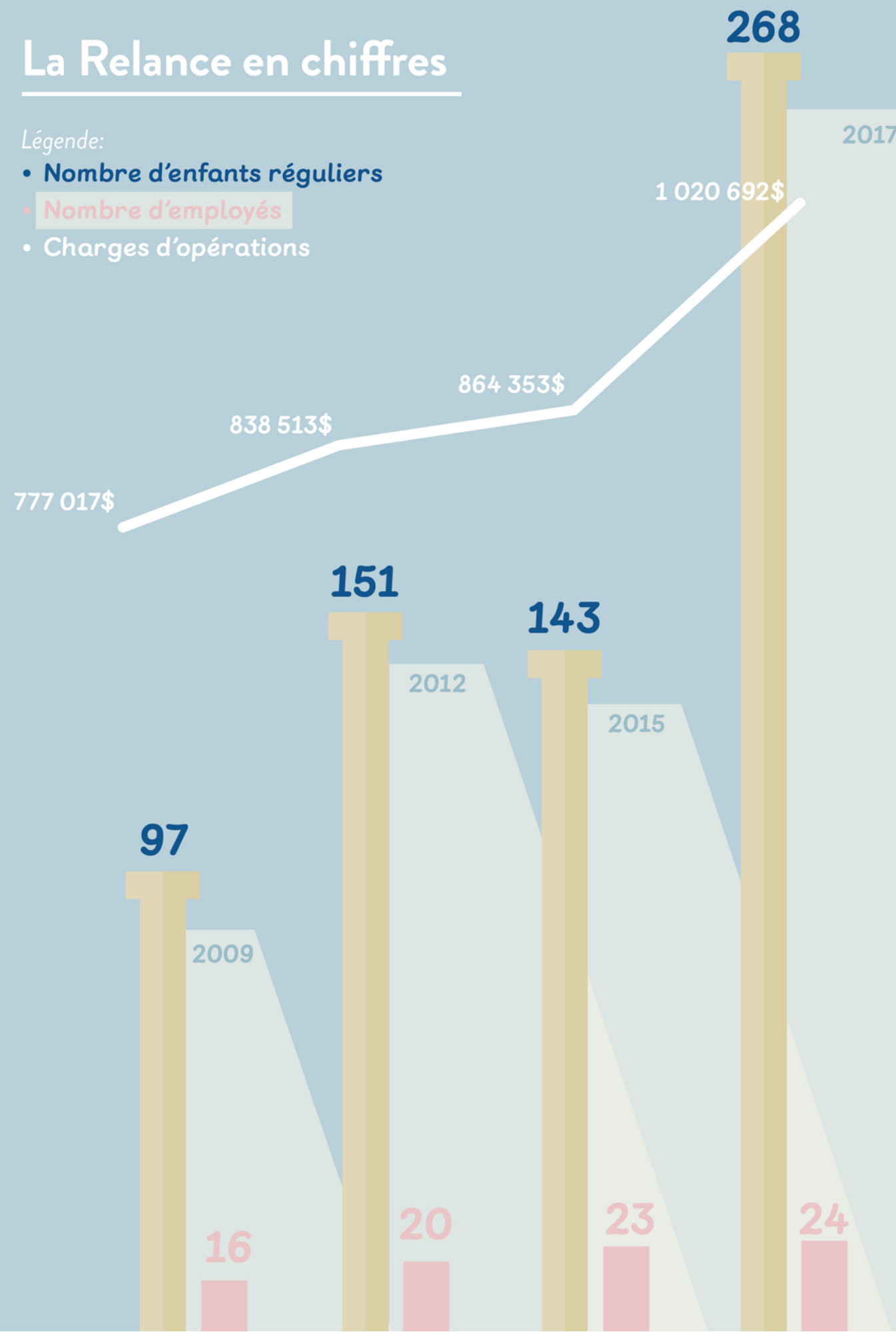
de sa fondation à aujourd'hui



La Relance en chiffres

Légende:

- Nombre d'enfants réguliers
- Nombre d'employés
- Charges d'opérations



La Relance dans la communauté

La Relance a poursuivi pour une troisième année sa collaboration avec la Table 0-5 ans des Faubourgs visant à contribuer aux actions concertées auprès des tout-petits. Notre participation sera maintenue pour les trois prochaines années puisqu'un nouveau plan triennal a été reconduit.

CONCERTATION

La Relance participe régulièrement et activement à différentes tables de concertation dont :

- Comité clinique Alliance, programme-cadre montréalais en négligence, en partenariat avec la Table régionale des directeurs du Programme-services Jeunes en difficulté (JED) de Montréal
- Comité enfants réactifs
- Plusieurs comités de la Table de concertation 0-5 ans des Faubourgs
- Forum social Centre-Sud
- Projet impact collectif (PIC)
- Table de concertation 6-12 ans du Centre-Sud

Formations professionnelles reçues

Les membres du personnel de La Relance suivent couramment des formations de perfectionnement professionnel. Cette année encore, l'équipe a mis à jour ses connaissances en suivant les formations suivantes :

- ÉvalPop – démarche d'évaluation avec un modèle logique
- Codéveloppement, avec Catherine Bélanger Sabourin de l'UQÀM, au sujet des pratiques collaboratives avec les enfants, les familles et les proches en situation de vulnérabilité, ainsi qu'entre intervenants
- Développement psychosexuel de l'enfant
- Langage (théorie et pratique) pour les éducateurs d'enfants de 1 à 3 ans
- Sensibilisation à la dynamique de violence conjugale et familiale
- Santé mentale infantile : travailler avec le parent

Représentations officielles

La Relance a participé aux regroupements et aux événements suivants :

- Regroupement des organismes communautaires québécois de lutte au décrochage (ROCLD)
- Centraide du Grand Montréal (21 présentations auprès d'entreprises)
- Collectif de la Table des écoliers – Cantine pour tous
- Corporation de développement communautaire Centre-Sud (CDC Centre-Sud)
- Fédération québécoise des organismes communautaires Famille (FQOCF)
- Grandes rencontres sur la persévérance scolaire
- Observatoire des tout-petits de la Fondation Lucie et André Chagnon
- Regroupement intersectoriel des organismes communautaires de Montréal
- Table de développement social Centre-Sud

Visées pour l'année prochaine

L'année 2017-2018 s'annonce résolument occupée! En plus des opérations courantes de l'organisme, La Relance travaillera à :

- Préparer le 50e anniversaire
- Planifier la campagne de financement majeure
- Mettre en branle le plan d'actions découlant de la planification stratégique
- Diffuser l'étude qui sera publiée par l'Université de Sherbrooke
- Diffuser les résultats de l'évaluation de l'outil pédagogique VÉOPOCAS
- Et bien plus encore...

Le pouvoir de changer le monde

Au Québec, des milliers de jeunes abandonnent le système scolaire chaque année. Cet abandon a des conséquences à long terme sur leur destinée. Cela aura également des répercussions sur leur entourage et, plus largement, sur la collectivité. Avec le vieillissement démographique qui s'accroît au Québec, il serait d'autant plus important d'investir dans la persévérance scolaire et la réussite éducative globale des jeunes qui auront, entre autres, le défi d'assumer les charges publiques de la société de demain.

Depuis presque 50 ans, La Relance Jeunes et Familles déploie d'impressionnantes ressources humaines, matérielles et financières dans le cadre de sa mission, et elle donne une chance à chaque enfant et à chaque famille de progresser, mais des facteurs extérieurs complexifient l'atteinte de ses objectifs. La pauvreté surtout. Il est essentiel d'y voir collectivement.

La Relance donne un coup de main aux parents qui ont des rêves pour leur(s) enfant(s) et pour eux-mêmes, et permet aux enfants de développer leur potentiel et d'aspirer à réaliser leurs possibles.

À nous de jouer! Investissons dans le pouvoir d'agir des familles. Parce qu'ensemble, nous avons le pouvoir de changer le monde.

« Nous avons tout à gagner de mettre le cap sur l'équité. La réduction de l'écart entre les plus riches et les plus pauvres, et la primauté de la justice sociale et scolaire sur les questions économiques sont les clefs de la réussite pour PERMETTRE À CHAQUE ENFANT DE PARTIR À CHANCES ÉGALES DANS LA VIE. »

PARTENAIRES

La Relance est reconnaissante de l'appui et de la confiance de ses partenaires pour assurer le bon fonctionnement de ses programmes et services, et aussi pour collaborer aux solutions innovantes développées ensemble au bénéfice de nos jeunes et nos familles.

Grands partenaires philanthropiques

- Centraide du Grand Montréal
- Collège Regina Assumpta
- Sœurs de la Congrégation de Notre-Dame
- Fondation Lucie et André Chagnon
- Fondation Marcelle et Jean Coutu
- Fondation Mirella et Lino Saputo
- Fondation René Malo
- Yvon Boulanger

Partenaires privilège

- André Telmosse
- Corbec
- Fondation Jacques Lessard
- Fondation Jeanne Esther
- Fondation RBC
- Fondation Sibylla Hesse
- Frères de Saint-Gabriel du Canada
- Oeuvres Régis-Vernet

Partenaires corporatifs

- Caisse Desjardins du Plateau Mont-Royal
- Fondation Bon départ de Canadian Tire
- Faucher - Botanix
- Gaz Métro
- Hector Larivée
- JPL Communication Inc
- Les employés d'IBM
- Les employés de Henry Schein Canada
- Les employés d'Hydro-Québec
- Genworth Canada

Partenaires publics

- Agence de santé publique du Canada
- Cabinet du maire de l'arrondissement de Ville-Marie
- CIUSSS Centre-Sud
- Députée Manon Massé
- Députée Carole Poirier
- Emploi Québec
- Ministère de la famille
- Ministère de la Santé et des Services Sociaux
- Ville de Montréal

Partenaires scolaires et communautaires

- Bibliothèque Frontenac
- Carrefour alimentaire Centre-Sud
- Centre de formation populaire (EvalPop)
- Centre de pédiatrie sociale Centre-Sud
- Centre de ressources Interculturelles (CRIC)

- Centre DÉBAT Montréal
- Centre Jean-Claude-Malépart
- Chemin du soleil (Les)
- UQÀM - Codéveloppement
- CPE Fleur de macadam
- CPE Ki-Ri
- Écoles primaires Champlain / Garneau / Jean-Baptiste-Meilleur / Le Plateau / Saint-Anselme
- Je Passe Partout
- Maison buissonnière (La)
- Maison de la culture Frontenac
- Mères avec pouvoir (MAP)
- Mouvement pour l'intégration et la rétention en emploi (MIRE)
- Université de Sherbrooke (Faculté d'éducation)



2200 rue Parthenais
Montréal (Québec) H2K 3T4
relance.org / 514 525-1508

La Relance remercie tous les généreux DONATEURS pour leur contribution.

Design graphique: Gracieuseté de Pierre-Olivier Forest-Hivon