



La Relance



jeunes et familles

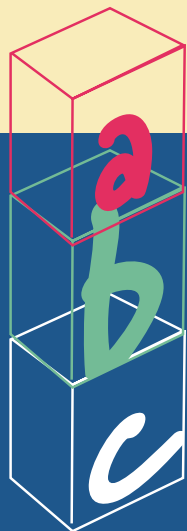


# RAPPORT ANNUEL

## 2021-2022



# Table des matières



Valeurs, vision, mission	
Mot de la présidente et du directeur général	
Faits saillants 2021-2022	
Perspectives futures 2022-2023	
Une approche globale, intégrative et collaborative	
Petite enfance 0-5 ans	
Jeunesse 6-12 ans	
Véopocas	

2	Familles	12
3	Témoignages	13
4	Gestion environnementale et développement durable	14
5	Une approche partenariale au cœur de nos interventions	15
6	Impact social : les secrets d'un succès	17
7	Représentation et concertation	18
9	Remerciements à nos partenaires	19
11	Conseil d'administration, Équipe	20

## Valeurs

Respect / Bien-être / Authenticité / Entraide / Équité / Solidarité / Professionnalisme

## Vision

Forte des effets positifs et de la reconnaissance de sa pratique, la Relance Jeunes et Familles affirme sa volonté de devenir une source d'inspiration pour que les familles s'approprient leur pouvoir d'agir.

## Mission

*Permettre à chaque enfant de partir à chances égales dans la vie*

Implantée dans le quartier Centre-Sud depuis 1968, La Relance Jeunes et Familles est un organisme communautaire à vocation éducative dont les interventions psychosociales visent le bien-être et le développement global des enfants de 0 à 12 ans, ainsi que le soutien et l'enrichissement des capacités de leurs parents.

### LA RELANCE JEUNES ET FAMILLES : RÉFÉRENCE PSYCHOSOCIALE DEPUIS 1968

Forte de plus de 50 ans d'expertise sur le terrain, La Relance Jeunes et Familles a développé des stratégies d'intervention et des alliances avec des partenaires pour joindre et soutenir efficacement les enfants et les parents les plus fragiles et vulnérables du quartier Centre-Sud.

La Relance permet aux enfants de se développer et de s'épanouir tant sur le plan pédagogique que social. L'approche collaborative de l'organisme mobilise les efforts de tous les adultes entourant les enfants afin de consolider leurs apprentissages et de favoriser leur réussite éducative globale. Les parents sont le pivot central de cette ambitieuse mission, d'où l'importance de les aider dans

leurs tâches et de les soutenir face à leurs responsabilités et aux multiples défis qui jalonnent leur vie.

D'une importance majeure pour ces familles, La Relance est une ressource précieuse qui a le souci d'adapter et de personnaliser ses services en fonction des besoins, dans le but de :

- Briser l'isolement et bâtir un réseau d'entraide,
- Révéler les forces et le potentiel des enfants et des parents,
- Soutenir, aider et accompagner les familles,
- Favoriser la persévérance et la réussite scolaire des jeunes,
- Améliorer les perspectives d'avenir de tous.



# Mot de la présidente et du directeur général

Pour la Relance Jeunes et Familles, l'année 2021-2022 ressemble en de nombreux points à l'année 2001-2002 pendant laquelle l'organisme a su se donner une impulsion nouvelle.

En effet, la pandémie a eu son lot de conséquences tant sur les familles, l'équipe de travail que nos partenaires notamment ceux des secteurs du corporatif et de la philanthropie. Nous avons ainsi préparé la rentrée de septembre 2021 en ajustant la structure organisationnelle à ce nouveau contexte et en bonifiant l'offre de services avec entre autres l'ouverture sur une base quotidienne de la halte-garderie. Ces décisions ont et vont encore porter fruits. Les objectifs sont atteints voire dépassés puisque nous avons connu une hausse dans le nombre de familles rejointes et dans la fréquentation de nos activités.

Au niveau des ressources humaines, l'année financière s'est conclue par la

signature de la Convention collective. La bonification des conditions de travail constitue un levier important afin de favoriser l'attraction et la rétention de la précieuse main-d'œuvre. Nous pouvons collectivement être fiers d'être parvenus à un consensus favorable pour tous et toutes. Nous tenons à remercier cette équipe engagée et dévouée qui contribue au succès de l'organisme.

Au niveau financier, malgré un surplus attribuable à plusieurs circonstances exceptionnelles, nous constatons une baisse des dons corporatifs, des fondations et des particuliers. Le développement de partenariats financiers durables reste donc un enjeu majeur pour répondre aux besoins grandissants des familles. La nécessaire collaboration de ces partenaires nous a permis et nous permettra encore d'œuvrer auprès de plus d'enfants et de parents que nous ne pourrions le faire.

Quant aux familles, nous saluons leur résilience et nous réitérons notre soutien pour que chacun et chacune puissent développer son plein potentiel. En cette période charnière, nous devons demeurer un organisme agile, créatif et innovant pour répondre à l'augmentation importante de leurs besoins.

Enfin, le conseil d'administration a mis un effort particulier pour renforcer la place des parents au sein de la gouvernance, leur apport étant primordial puisqu'il nous permet d'ajuster continuellement nos services aux besoins des familles. Nous remercions chaleureusement les membres du conseil d'administration pour leur mobilisation et leur engagement.

Bonne lecture et à la rentrée de septembre!

## **Suzanne Boudrias**

Présidente du conseil d'administration

## **Philippe Margueron**

Directeur général



*« Une seule chose est constante, permanente, c'est le changement. » Héraclite*



# Faits saillants 2021-2022

## Un record de nouvelles familles et une hausse de leurs besoins

**204 familles dont 112 nouvelles familles!**

Parmi les faits saillants, nous enregistrons un nombre record de nouvelles familles. Le retour des activités dans nos locaux, la hausse du référencement des partenaires du quartier, le besoin des familles de sortir de l'isolement expliquent en grande partie ce phénomène. La faculté d'adaptation et la créativité de l'équipe dans la diversification et la bonification des activités y ont aussi fortement contribué.

Encore cette année, au gré des mesures sanitaires, la Relance a su adapter sa programmation et continuer à offrir un service de qualité enrichissant et optimal aux enfants et à leurs parents. Le fait d'avoir des locaux spacieux nous a permis d'accueillir des parents et des enfants en respectant la distanciation.

Cette adaptation de nos services et la rapide mise en place de suivis et d'accompagnement à distance ont permis d'apporter le soutien et la stimulation nécessaires aux jeunes pour maintenir leur motivation scolaire.

Au niveau des ressources humaines, nous avons intégré huit nouvelles personnes dans l'équipe. Ce qui se révèle être un beau succès en considérant la rareté de main-d'œuvre. Grâce à la signature de la convention collective, nous sommes désormais en mesure d'offrir de bonnes conditions salariales synonyme d'attraction et de rétention du personnel.

## INTERVENTION

- **2 814 rencontres** d'intervention
- **292 personnes** différentes

## ACTIVITÉS

- **455 personnes** participantes différentes
- Un **taux de présence de 80%** à nos activités

$$1+1=2$$

## PROFIL DES FAMILLES

62 %  
sont des  
femmes



38 %  
sont des  
hommes

## RÉFÉRENCES

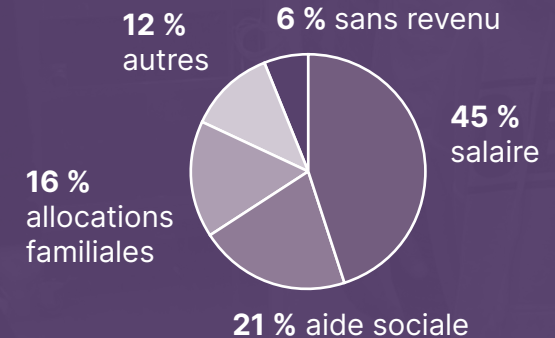


39 % Écoles

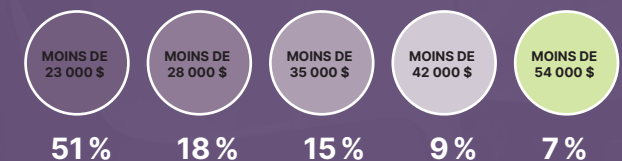
37 % Organismes parapublics  
(CIUSSS)

24 % sans référence

## SOURCES DE REVENUS



## REVENU FAMILIAL



# Perspectives futures 2022-2023

*« Nous allons nous donner les moyens de faire plus et de faire encore mieux et ce, pour longtemps. »*

## PLANIFICATION STRATÉGIQUE

La mise à jour de notre planification stratégique fera partie des grands objectifs de l'année. Le but de cette démarche est de faire un bilan des actions posées et d'ajuster nos orientations stratégiques en fonction du contexte actuel et des besoins des familles. Afin de parvenir à l'atteinte des objectifs, un plan d'action en découlera.

Plusieurs incontournables feront partie des grandes orientations dont le renforcement et la bonification de nos programmes phares, la consolidation de bonnes conditions de travail pour notre précieuse équipe, le partage et le transfert d'expertise en créant des alliances avec nos partenaires, notre contribution active aux différents lieux de concertation et de représentation, le déploiement de nouveaux projets et bien sûr le développement de partenariats financiers durables afin d'ancrer et de pérenniser nos activités.

## SITE INTERNET

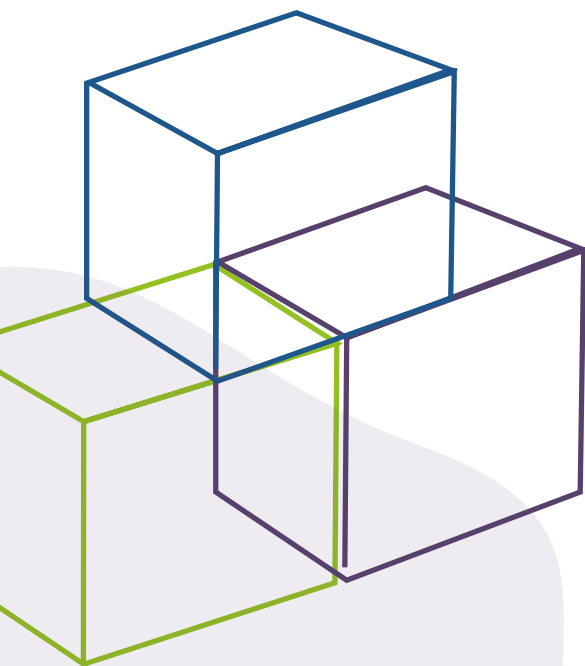
Afin d'incorporer un calendrier des activités et un système d'inscription en ligne, la modernisation de notre site internet s'avère nécessaire. Il est utile de préciser que ce site date de 2016. Les objectifs sont d'offrir un accès privilégié aux familles, de faciliter et d'améliorer l'expérience usager ainsi que la gestion en interne des inscriptions.

## GESTION ENVIRONNEMENTALE ET DÉVELOPPEMENT DURABLE

### Réduire, Réutiliser, Recycler et Valoriser (3RV)

L'équipe est conscientisée à l'importance de poser des gestes simples et concrets en faveur de l'environnement. Il nous reste certainement encore des progrès à faire mais nous sommes sur la bonne voie.

Pour le futur, nous visons à maintenir et à renforcer nos gestes environnementaux tout en continuant de sensibiliser les jeunes et les parents à cet enjeu. Nous visons ainsi à développer et mettre en place une politique interne de gestion environnementale dans le cadre de nos opérations.



# Une approche globale, intégrative et collaborative

## La différence de la Relance

L'approche d'intervention de la Relance est globale, ou systémique, c'est-à-dire centrée sur les besoins des individus. Elle prend en compte autant les aspects personnels, familiaux, sociaux et professionnels.

### RECONNAISSANCE

**Prix Solidaires Empowerment**  
de Centraide du Grand  
Montréal - 2019

**Médaille de l'Assemblée  
nationale** - 2018

Reconnaissance de **50 ans**  
d'engagement et d'efforts  
auprès des enfants et des  
familles défavorisés  
du Centre-Sud.

*«Avoir une approche globale, c'est d'abord comprendre la personne dans les multiples dimensions de sa vie, ses identités, son histoire, ses conditions de vie, ses besoins, ses relations interpersonnelles, ses liens sociaux, ses capacités, ses forces, ses ressources, etc.»*

À travers son **approche globale**, la Relance Jeunes et Familles offre un **suivi à long terme** grâce à un éventail de services et programmes offerts aux enfants jusqu'à l'âge de 12 ans.

L'originalité se caractérise par la personnalisation du soutien psychosocial, la fréquence et l'intensité des interventions. Ce suivi rapproché permet d'offrir un continuum de services et ce, en fonction de l'évolution et de la progression de l'enfant et de sa famille.

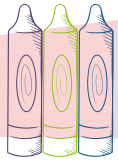
L'aide et le soutien sont effectués sans jugement et au rythme des familles.

### **Les personnes portent en elles les forces et les capacités d'améliorer leur bien-être**

L'approche globale de la Relance est axée sur le développement des habiletés sociales, le suivi psychosocial des familles et l'indispensable implication des parents qui acceptent eux-mêmes de vivre une démarche de transformation. Cela repose sur la conviction profonde que les personnes portent en elles les forces et les capacités d'améliorer leur bien-être.

### **La clé du succès des interventions**

La mobilisation des ressources disponibles, une aide réfléchiée et concertée, une équipe d'intervention qualifiée, des activités et des services cohérents avec la démarche et les besoins propres à chaque enfant et à chaque parent; voilà la clé du succès des interventions de la Relance avec les familles qui amorcent un processus de transformation afin d'améliorer leurs conditions de vie et leurs perspectives d'avenir.



# PETITE ENFANCE 0-5 ANS

## UNE FRÉQUENTATION EN BAISSÉ SUIVIE D'UNE HAUSSE IMPORTANTE

Comme de nombreux organismes œuvrant en petite enfance, nous avons subi au cœur de l'hiver une baisse dans la fréquentation de nos activités. Les mesures sanitaires liées à la pandémie et la crainte d'être contaminée ont créé des obstacles à la mobilisation des parents et de leurs tout-petits.

À la rentrée de septembre, lors de la phase de recrutement du personnel, nous avons aussi dû faire face à la rareté de main-d'œuvre qui a eu pour conséquence de réduire pendant une courte durée certaines de nos activités jusqu'à ce que l'équipe soit complète pour assurer un ratio adulte-enfant sécuritaire.

Dès la fin janvier, la fréquentation du secteur Petite enfance a repris de la vigueur à tel point que de nombreuses nouvelles familles nous ont rejointes. La levée des bulles familiales, les nombreux référencement des partenaires du quartier et une équipe complète dynamique et innovante ont contribué à cette hausse de fréquentation.

## LE SECTEUR PETITE ENFANCE EN PLEIN DÉVELOPPEMENT

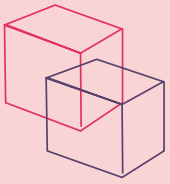
Historiquement, le secteur Jeunesse des 6-12 ans était le secteur phare de la Relance. Aujourd'hui, **le secteur Petite enfance prend de l'ampleur** et nous mettons les moyens pour y parvenir avec notamment le développement du service de halte-garderie. Le déménagement du Centre de pédiatrie sociale nous a aussi permis de récupérer des locaux et donc de l'espace pour pouvoir nous développer et varier nos activités.

Nous avons accueilli 8 enfants dans le programme *En route vers l'école* et 15 enfants dans les Clubs 4-5 ans, soit deux groupes.

La halte-garderie est pour l'instant un service gratuit. Il nous faudra désormais étudier la mise en place de tarifs équitables et ce en fonction du revenu familial. Bien sûr, ce service restera gratuit lorsque les parents participeront à nos activités.

Les années hors-pandémie, les partenaires en petite enfance du quartier dont des CPE venaient fréquenter notre salle de motricité adaptée aux tout-petits. Nous espérons pouvoir reprendre ces partenariats dans la mutualisation de nos équipements.

Le développement de ce secteur fera donc partie des priorités pour la prochaine rentrée.



## NOS PROGRAMMES

- Halte-garderie,
- Halte-allaitement et location de tire-lait,
- Activité remise en forme pour les mamans,
- Atelier massage pour bébés de 0-18 mois,
- Atelier motricité 1-5 ans,
- Atelier mini-cuisine,
- Club 4-5 ans,
- *En route vers l'école.*





### RÉFÉRENCIEMENT ET COLLABORATION AVEC LES ÉCOLES ET LES CENTRES DE LA PETITE ENFANCE (CPE) DU QUARTIER

Le personnel des CPE du quartier et les enseignantes du préscolaire des écoles Jean-Baptiste-Meilleur et Champlain nous réfèrent des enfants pour notre programme *En route vers l'école* et les clubs 4-5 ans.

### OUVERTURE DE LA HALTE-GARDERIE SUR UNE BASE QUOTIDIENNE

Pour l'année financière, **la halte-garderie a accueilli 25 enfants.**

Nous avons atteint notre objectif d'ouvrir la halte-garderie sur une base quotidienne. Ce service de garde flexible permet d'offrir aux parents un temps de répit et un moment pour effectuer des démarches personnelles et professionnelles. Il permet aussi la stimulation et l'intégration des enfants à un service de garde éducatif tout en apprivoisant la séparation parent-enfant au rythme de l'enfant et du parent.

Par exemple, nous avons accueilli sur une base quotidienne un enfant jusqu'à ce que la maman monoparentale reçoive l'appel d'un CPE suite à la disponibilité d'une place.

### HALTE ALLAITEMENT ET LOCATION DE TIRE-LAIT

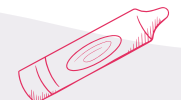
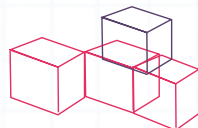
**La Relance est devenue une halte-allaitement répertoriée sur la *Route du lait***, une initiative de l'organisme Nourri-Source Montréal, en mettant à la disposition des mamans un lieu leur permettant de s'installer pour allaiter. L'accès est libre pendant nos heures d'ouverture. Une chaise berçante et tout le nécessaire pour changer son enfant est disponible dans ce local.

Deux fois par mois, Nourri-Source, de concert avec notre intervenante famille, organise une activité dans nos locaux avec une marraine d'allaitement, une infirmière et/ou une consultante en lactation.

Enfin, autre récente nouveauté, nous mettons à disposition des mamans un service de location de tire-lait.

### DEUX INFIRMIÈRES DES SERVICES INTÉGRÉS EN PÉRINATALITÉ ET POUR LA PETITE ENFANCE (SIPPE) DU CIUSSS CENTRE-SUD-DE-L'ÎLE-DE-MONTRÉAL

Dans le cadre d'un partenariat avec le Centre local de services communautaires (CLSC) du CIUSSS, toutes les deux semaines, deux infirmières viennent dans nos locaux. Elles font un suivi des bébés naissants (pesée des nouveaux nés, allaitement), présentent les ressources du quartier et créent un lien avec la communauté. Ce service s'adresse aux futurs ou nouveaux parents rencontrant des difficultés financières et présentant une des deux caractéristiques suivantes, soit être sans diplôme d'études secondaires ou professionnelles et/ou se sentir isolés ou seuls.



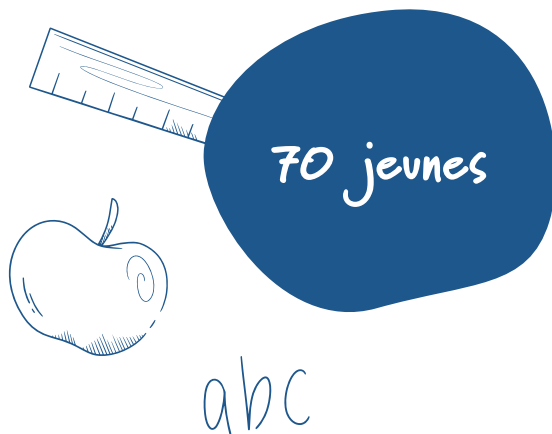


# JEUNESSE 6-12 ANS

## CLUBS JEUNESSE

Les Clubs se déroulent dans nos locaux ainsi que dans l'école Jean-Baptiste-Meilleur. Le contenu de ces activités éducatives est varié, allant de l'art, au cirque social en passant par des ateliers cuisine parent-enfant. Parmi les thématiques, notons les supers héros, la Guilde et l'art.

Les enfants bénéficient d'activités éducatives dans nos Clubs où ils ont l'occasion de se surpasser, d'apprendre à mieux gérer leurs émotions et de travailler sur leur développement personnel et social. Chaque enfant a un défi précis à relever. Celui-ci est défini conjointement par l'enfant, l'intervenant.e et le parent voire même l'enseignant.e.



## 21 jeunes avec des difficultés d'adaptation

Parmi les jeunes de nos Clubs, 21 d'entre eux ont un suivi en lien avec des difficultés d'adaptation dont certains sont diagnostiqués (trouble du langage, TSA, TDAH, anxiété, trouble de comportement social, etc.)

Selon les défis mis en place auprès des jeunes, nous recensons :

- 12 jeunes ayant un défi à travailler au niveau de la gestion des émotions
- 24 jeunes ayant un défi à travailler sur la confiance et l'estime de soi
- 10 jeunes ayant un défi à travailler sur la résolution des conflits
- 24 jeunes ayant un défi à travailler sur le développement des interactions sociales positives
- 16 nouvelles familles se sont inscrites pour un suivi dans les clubs

## Cirque social avec Centre Sablon

22 jeunes ont pu bénéficier hebdomadairement de l'activité cirque social offerte dans notre salle de motricité.

## Boîte à lunch avec Carrefour Solidaire

48 jeunes ont participé au programme Boîte à lunch offert dans notre cuisine.



## LES PROGRAMMES

- Clubs Jeunesse,
- La Relance dans les écoles primaires Champlain, Jean-Baptiste-Meilleur et Saint-Anselme,
- Soutien, accompagnement et suivi familial.

« Yo, je pense que toute ma rage est partie. »

Un enfant d'un club.



## SOUTIEN SCOLAIRE

La Relance Jeunes et Familles offre du soutien scolaire dans ses locaux ainsi que dans trois écoles primaires du quartier Centre-Sud soit dans les écoles Champlain, Jean-Baptiste-Meilleur et Saint-Anselme. Soulignons la précieuse collaboration de ces dernières qui permettent à plusieurs jeunes de participer deux fois par semaine au programme pédagogique VÉOPOCAS de la Relance au sein même de leurs locaux.

## 30 nouvelles familles se sont inscrites au soutien scolaire dans les trois écoles du quartier

Les services en milieu scolaire mobilisent tous les adultes significatifs autour de la persévérance et de la réussite des enfants. Le succès des interventions psychosociales en milieu scolaire repose sur le lien de confiance entre les parents et l'équipe. L'équipe d'intervention joue un rôle de trait d'union entre le personnel de l'école et les ressources de la communauté. Elle est présente dans le comité multi des écoles pour la mise en place de plan d'intervention pour les élèves en difficulté d'apprentissage et d'adaptation.

Le programme de soutien scolaire offre une formation sur les stratégies d'apprentissage et surtout un soutien individualisé qui tient compte des besoins de l'enfant ainsi que de son rythme d'apprentissage. Au fur et à mesure, les jeunes acquièrent de la confiance, une organisation du travail gagnante et une meilleure concentration. Ils développent de la persévérance, et une image de soi positive et réaliste.

54 jeunes



## UQÀM et soutien en orthopédagogie

Dans le cadre d'un partenariat avec le Département d'éducation et formation spécialisées de l'UQÀM, 18 enfants ont été ciblés afin de bénéficier d'un soutien en orthopédagogie et ce, une fois par semaine. Les étudiant.es en éducation ont assuré le tutorat scolaire.

## Soutien scolaire et méthode VÉOPOCAS

Grâce à l'outil pédagogique VÉOPOCAS, les jeunes ont maintenant une meilleure connaissance d'eux-mêmes et des stratégies pouvant les aider à surmonter leurs défis!

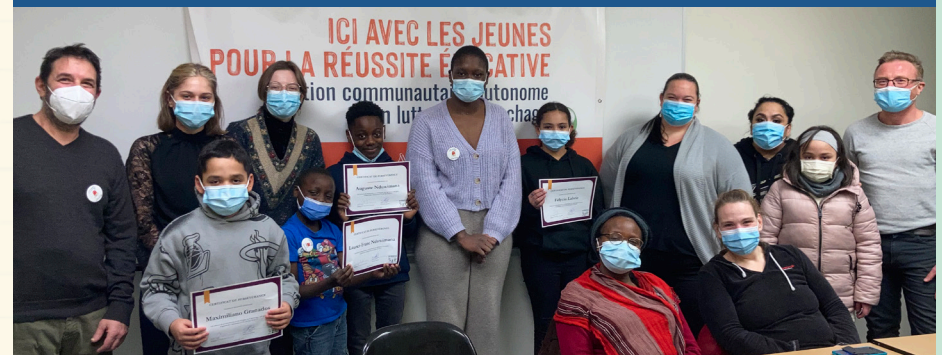
16 dyades (Parents-tuteurs et enfants) ont été accompagnées et suivies dans les différentes étapes du programme VÉOPOCAS afin de souligner l'avancement de leur enfant.

Chaque semaine depuis la rentrée scolaire, les enfants du programme de soutien scolaire avancent sur le chemin de leur réussite et nous en sommes très fiers!

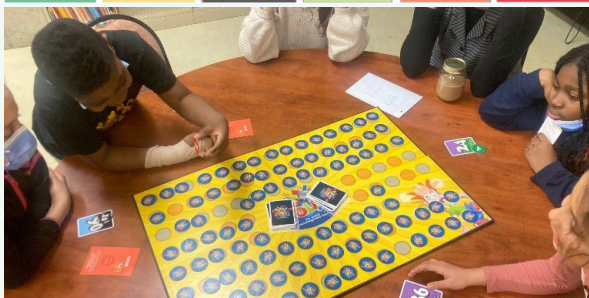
## Journées de la persévérance scolaire 2022, du 14 au 18 février

Dans le cadre des Journées de la persévérance scolaire, cinq jeunes de la Relance ont participé à un tournage pour parler de leur avenir. Cette vidéo a été projetée lors du lancement montréalais des journées de la persévérance scolaire. Pour voir la vidéo, [cliquez ici](#).

Des jeunes du programme de soutien scolaire ont reçu un certificat afin de souligner et de valoriser leurs efforts et la poursuite de leurs aspirations scolaires. Ils ont aussi reçu une carte cadeau dans une librairie du quartier pour pouvoir s'acheter un livre.



# VÉOPOCAS



« En conclusion, VÉOPOCAS propose une approche qui convient bien aux enfants, une structure qui mobilise les adultes et un contenu ludique accrocheur qui augmente le plaisir et la motivation des enfants. Ces résultats représentent à notre avis des facteurs de protection et de prévention chez les enfants à risques de décrochage scolaire. Cet outil éducatif se révèle d'une utilité appréciable dans le cadre d'une volonté collective de permettre à chaque enfant de partir à chances égales et de développer son plein potentiel. »

Extrait du Rapport d'évaluation de VÉOPOCAS.  
[Télécharger le rapport](#)

## VÉOPOCAS : LE PLAISIR D'APPRENDRE ENSEMBLE

Les outils éducatifs et les stratégies d'apprentissage comme VÉOPOCAS, développés par la Relance, se révèlent d'une utilité appréciable dans la volonté d'aider les enfants à surmonter leurs difficultés scolaires et à maintenir leur intérêt pour l'école.

VÉOPOCAS est un jeu dynamique, simple, stimulant et collaboratif conçu pour faire vivre aux enfants de 6 à 12 ans une série d'expériences qui ont pour but de mettre en pratique six (6) stratégies d'apprentissage.

- |   |                       |   |                      |
|---|-----------------------|---|----------------------|
| 1 | <b>VÉ</b> rification  | 4 | <b>O</b> rganisation |
| 2 | <b>O</b> bservation   | 5 | <b>C</b> Alme        |
| 3 | <b>P</b> lanification | 6 | <b>S</b> éparation   |

VÉOPOCAS se base sur des stratégies cognitives et métacognitives reconnues en psychologie de l'apprentissage, et s'inspire de l'approche psychoéducative de l'organisme la Relance Jeunes et Familles qui mise sur les forces intrinsèques de l'enfant et sur la collaboration enfant-famille-école.

Grâce à la méthode Véopocas, l'enfant apprend à apprendre: il découvre et intègre différentes mécaniques d'apprentissage qui développent sa confiance et son autonomie, tout en s'amusant.

Toute activité ou toute matière scolaire devient une occasion de s'exercer à la méthode Véopocas. Pour le parent, Véopocas est un outil facile pour mieux accompagner son enfant vers la réussite scolaire.

Par la pratique et la répétition, l'enfant apprend à mieux se connaître, développe ses capacités d'attention et s'approprie des outils efficaces qui lui seront utiles toute sa vie.

*Cette méthode d'intervention unique est le fruit de l'expertise de la Relance Jeunes et Familles.*



# FAMILLES

204 familles dont 112 nouvelles

Nous offrons des services de soutien aux parents ainsi que différents ateliers dont le Programme de formation pour les parents d'enfants défiant l'autorité parentale (PEDAP), ParentESE, En route vers l'école, Y a personne de parfait (YAPP), des ateliers de cuisine collective, des déjeuners parents ainsi que plusieurs ateliers thématiques visant au développement de leurs compétences parentales et de leur pouvoir d'agir.

Dans les thèmes d'actualité du moment, des ateliers sur le logement social et la gestion du temps d'écran ont été organisés auprès des parents.

Une collaboration avec les Associés bénévoles qualifiés au service des jeunes (ABQSJ) a permis de mettre en place, en présentiel et en virtuel, des ateliers à l'intention des parents, sur la communication non violente et l'écoute active. Ce partenariat se poursuivra dès le début de l'année prochaine.

» **115 familles ont bénéficié d'un soutien et d'un accompagnement** pour le suivi de l'évolution de leur enfant dans le cadre des Clubs et du soutien scolaire.

## DES INTERVENANTES FAMILLES PRÉSENTES POUR AIDER ET ACCOMPAGNER DANS CERTAINES SITUATIONS COMPLEXES

Les intervenantes Famille effectuent des interventions individualisées et personnalisées auprès de familles ciblées dont les enjeux sont multiples et complexes. Un des objectifs de ces intervenantes est de les accompagner à obtenir des services spécialisés. Les familles peuvent ainsi jouer un rôle actif dans la compréhension de leurs enjeux et dans la recherche de solutions.

L'aide et le soutien sont effectués sans jugement et au rythme des familles.

» **27 familles ont bénéficié d'un suivi adapté** pour la gestion de situations complexes.



## LES PROGRAMMES

- Halte-garderie,
- Halte-allaitement,
- Ateliers de cuisine collective,
- Atelier anti-gaspillage alimentaire,
- Services aux parents et suivis familiaux,
- PEDAP,
- ParentESE,
- En route vers l'école,
- Y a personne de parfait (YAPP),
- Programme de développement des compétences parentales et du pouvoir d'agir.



# Témoignages



« La Relance était toujours présente pour les familles un grand merci à toute les intervenantes et bonne continuation »

NACERA, MAMAN DE SOFIANE

« L'ambiance chaleureuse m'a permis de me sentir en confiance. C'est important pour pouvoir partager ses expériences avec les autres participants. J'ai appris plusieurs petits trucs ici que j'ai ensuite mis en place à la maison, comme un calendrier pour la routine de ma plus grande. »

MARIA LUISA, MAMAN DE YSEL ET NOAH

« Formidable, quel organisme génial! »

JULIE

« Merci pour la Relance, je t'aime beaucoup ma belle »

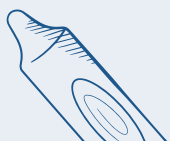
AMINA

« Je suis vraiment fier de mon fils. Je l'ai vu se développer sous mes yeux en venant ici. »

PATRICK

« Les enfants se sentent vraiment privilégiés de faire partie de la Relance, qu'il n'y a pas une seule journée où ils n'en parlent pas en classe. »

ENSEIGNANTE DE L'ÉCOLE JEAN-BAPTISTE-MEILLEUR



# Gestion environnementale et développement durable

## Réduire, réutiliser, recycler et valoriser (3RV)

### RÉDUIRE

Un travail minutieux a été fait dans l'inventaire de nos fournitures de bureau et de notre matériel d'intervention. Ainsi maintenant, avant d'acheter, nous vérifions si des alternatives sont existantes.

### RÉUTILISER

Avec le travail à distance et l'agrandissement de l'équipe, nous avons dû acquérir des ordinateurs portables. Nous avons ainsi acheté des modèles reconditionnés auprès de l'organisme Ordinateurs pour les écoles du Québec (OPEQ). Aussi, notre inventaire a permis de faire du tri et de garder l'essentiel. Le surplus de matériels éducatifs et de livres a été mis à disposition des familles dans le hall de notre entrée principale donnant sur la rue Parthenais.

### RECYCLER ET VALORISER

Toujours lors de notre inventaire, nous nous sommes départis de documents papiers, de matériels informatiques obsolètes et de mobiliers de bureau en surplus. Pour le ramassage de ces équipements, nous avons fait appel à un organisme spécialisé en vue de leur recyclage dans les normes environnementales en vigueur. Autre exemple, grâce à notre partenariat avec Moisson Montréal, nous offrons des collations aux enfants et nous utilisons les dons de fruits et légumes pour mettre en place des activités dont le nouvel atelier anti gaspillage alimentaire qui a vu le jour récemment. Nous compostons les déchets organiques.



### COMMERCE SOLIDAIRE ET ÉCONOMIE SOCIALE

Nous sommes membre de l'organisme Commerce solidaire. En plus de faire des économies appréciables, nous participons au développement local et favorisons la consommation responsable.

Dans le cadre de nos achats de services et de produits, nous favorisons l'achat local auprès d'entreprises d'économie sociale comme les entreprises d'insertion.

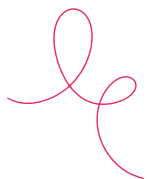


# Une approche partenariale au cœur de nos interventions



L'année financière aura été marquée par la mise en place et l'ancrage de partenariats importants qui viennent renforcer notre approche globale. Ces alliances partenariales nous permettent de mettre à profit des familles l'expérience et l'expertise de différents organismes du quartier.

Dans les faits saillants des secteurs Petite enfance et Jeunesse, vous pouvez constater l'importance de ces partenariats dans le cadre de nos interventions. Complémentarité, partage d'expertise, référencement conjoint sont les clefs de nos collaborations.



## SÉCURITÉ ALIMENTAIRE ET ACCÈS À UNE Saine ALIMENTATION

Afin de contribuer à la sécurité alimentaire et pour favoriser l'accès à une saine alimentation, nous travaillons de pair avec des organismes spécialisés du quartier et de la région métropolitaine.

## UN NOUVEAU FRIGO COMMUNAUTAIRE DANS CENTRE-SUD

600 repas  
surgelés  
distribués



### Comité Social Centre-Sud

Grâce à la collaboration du Comité social Centre-Sud, nous avons mis en place un frigo communautaire avec des repas surgelés variés et équilibrés. Ce frigo en libre-service est situé dans notre salle d'attente. Les familles se servent en fonction de leurs besoins.



## Moisson Montréal

Depuis janvier 2022, nous sommes accrédités par Moisson Montréal, la banque alimentaire de Montréal.

Nous avons récolté 441 kilogrammes de nourriture. Dans le cadre de nos activités, ces dons de denrées alimentaires, de fruits et de légumes sont utilisés pour les collations des enfants et pour des activités dans notre cuisine.

À côté de notre frigo communautaire, nous mettons aussi à disposition des familles les surplus de denrées alimentaires sèches données par Moisson Montréal (légumineuses, boîtes de conserve, pâtes, etc.).



## Carrefour Solidaire

(anciennement Carrefour Alimentaire Centre-Sud)

Grâce à notre partenariat avec le Carrefour Solidaire, nous offrons aux parents des groupes de cuisine collective ainsi que l'activité Boîte à lunch, un programme parascolaire gratuit qui permet aux enfants des écoles du quartier d'apprendre à cuisiner tout en concoctant un repas et une collation qu'ils pourront déguster le lendemain à l'école.



## DU CIRQUE SOCIAL DANS NOS CLUBS

### Centre Sablon

Notre partenariat avec le Centre Sablon nous permet d'offrir, dans le cadre de nos Clubs, des ateliers de cirque social, un mode d'action sociale utilisant les arts du cirque comme outil d'intervention. Les enfants peuvent ainsi développer certaines compétences comme écouter, fixer des limites, faire confiance aux autres, prendre soin de soi, etc. Notre équipe d'intervention travaille de concert avec l'animateur de cirque pour construire ensemble l'idée pédagogique derrière chaque activité.



### UQÀM et soutien en orthopédagogie

Le partenariat avec le Département d'éducation et formation spécialisées de l'UQÀM a été renouvelé. Par sa complémentarité et la qualité de l'équipe de tutorat, il nous a encore permis de renforcer et bonifier notre programme de soutien scolaire.





## les secrets d'un succès

Une équipe multidisciplinaire de chercheurs, supervisée par le professeur François Larose de la Faculté d'éducation de l'Université de Sherbrooke, a mené une étude des impacts des interventions éducatives et socio-éducatives de La Relance, de 1968 à 2018.

Les objectifs de cette recherche étaient multiples :

- Décrire le modèle d'intervention de La Relance dans une perspective historique et en fonction de ses effets sur les jeunes et leur famille
- Évaluer l'impact des mesures déployées par La Relance, plus précisément sur le développement des compétences et de l'autonomie des individus aidés
- Identifier les meilleures pratiques de La Relance, en termes de durabilité et d'efficacité
- Expliquer le processus d'intervention de La Relance et mesurer ses effets sur les enfants, les parents, la communauté en général et le milieu scolaire en particulier

Les résultats de cette étude évaluative des effets des interventions de La Relance démontrent concrètement que l'organisme est d'une importance majeure pour plusieurs familles fragiles et vulnérables du quartier. Les chercheurs ont identifié de façon rigoureuse et scientifique les facteurs de réussite qui contribuent à l'efficacité de La Relance.

Conclusion : L'approche, à la fois pédagogique et psychosociale, encourage la prise en main des individus et leur permet de révéler leur plein potentiel. Cette étude valide également la possibilité de mutualiser, de regrouper les moyens, les savoirs et le savoir-faire, avec d'autres organismes communautaires.

Cette étude explique ce qui distingue La Relance et fait la lumière sur le succès de cet organisme entièrement dédié à l'éducation psychosociale des enfants et de leur famille dans le Centre-Sud depuis 1968.

## La Relance Jeunes et Familles : une ressource incontournable pour le quartier Centre-Sud

### CONSTATS EN BREF

#### Des outils d'intervention constamment actualisés

L'intervention de La Relance est particulièrement bien adaptée aux besoins diversifiés des jeunes et des parents et tient compte des réalités ethnoculturelles et socioéconomiques évolutives des familles du quartier Centre-Sud.

#### Des compétences relationnelles augmentées chez les enfants

Des effets sur les enfants peuvent être observés, en particulier en matière d'adaptation sociale et scolaire chez les enfants étant suivis de façon soutenue sur une base régulière.

Les interventions de La Relance ont des effets réels sur l'augmentation des compétences relationnelles des enfants et sur le développement de leur potentiel, tant sur le plan de la disponibilité aux apprentissages scolaires qu'en matière de comportement dans la classe et à l'extérieur de celle-ci. L'enfant améliore sa représentation de l'école par l'exploration de différentes manières de construire des apprentissages.

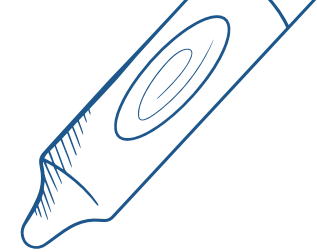
#### Des compétences parentales enrichies

La fréquentation de l'organisme et l'utilisation des services offerts permettent aux parents de briser l'isolement et de se créer un réseau d'entraide tout en apprenant à mieux utiliser les ressources disponibles dans leur environnement. Le volet parental de La Relance a un effet direct sur l'enrichissement des connaissances, sur l'amélioration des compétences éducatives des parents et sur la réduction des tensions au sein de la famille.

#### Une autonomie renforcée

La nature des interventions de La Relance permet de développer efficacement l'autonomie et le pouvoir d'agir des enfants et des parents.

# La Relance ancrée dans sa communauté



## Connaître les ressources à proximité pour mieux collaborer et mieux intervenir

La coopération naturelle et organique avec d'autres organisations du quartier, le partage d'informations, la formation, le transfert de connaissances et le référencement sont des réflexes bien ancrés dans la culture opérationnelle de la Relance.

### REPRÉSENTATIONS RÉGIONALES ET NATIONALES

La Relance est membre actif de plusieurs regroupements régionaux et nationaux :

- Association des haltes-garderies communautaires du Québec (AHGCQ) dont Philippe Margueron en est le secrétaire-trésorier,
- La Cantine pour tous,
- Chambre de commerce de l'Est de Montréal,
- Corporation de développement communautaire Centre-Sud (CDC Centre-Sud) dont Philippe Margueron en est membre du conseil d'administration,
- Comité sectoriel de la main-d'œuvre de l'économie sociale et de l'action communautaire (CSMO-ÉSAC),
- Fédération québécoise des organismes communautaires famille (FQOCF),
- Regroupement intersectoriel des organismes communautaires de Montréal (RIOCM),
- Regroupement des organismes communautaires famille de Montréal (ROCFM),
- Regroupement des organismes communautaires québécois de lutte au décrochage (ROCLD),
- Regroupement pour la valorisation de la paternité (RVP).

### CONCERTATION

La Relance siège aux tables de concertation sectorielles du quartier soit la Table de concertation 0-5 ans des Faubourgs et la Table de concertation 6-12 ans du Centre-Sud.

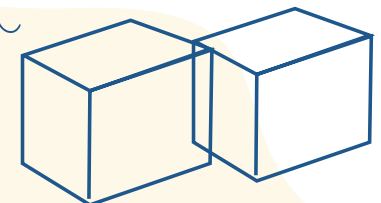
### ÉVÉNEMENTS

Philippe Margueron, directeur général, a été porte-parole pour Centraide du Grand Montréal dans le cadre de leur campagne de financement annuelle. Il a ainsi participé à trois rencontres organisées auprès d'entreprises.

Il a aussi participé en tant que paneliste lors de la Journée du Refus de l'Échec Scolaire (JRES) dont la thématique était Collaborer pour lutter contre les inégalités. Cet événement était organisé par le Regroupement des organismes communautaires québécois de lutte au décrochage (ROCLD) et l'Association de la Fondation Étudiante pour la Ville (le premier réseau d'étudiants solidaires intervenant dans les quartiers populaires en France).

abc

$$1+1=2$$



# Remerciements à nos partenaires

La Relance est reconnaissante de l'appui et de la confiance des partenaires sur lesquels elle peut compter afin d'assurer un déroulement efficace de ses opérations et un développement continu de solutions innovantes pour s'ajuster aux différents besoins des familles et des enfants. Ces partenaires permettent de bâtir durablement et d'ériger de formidables projets profitables à toute la communauté.

Nous désirons remercier du fond du cœur tous les partenaires philanthropiques, les donateurs individuels et corporatifs sans qui nous ne pourrions accomplir notre mission.

Nous incluons ceux et celles qui préfèrent demeurer anonymes. Même si vous êtes dans l'ombre, vous nous éclairez!

## GRANDS PARTENAIRES PHILANTHROPIQUES

- Centraide du Grand Montréal
- Fondation d'Amours
- Fondation Lucie et André Chagnon
- Fondation Marcelle et Jean Coutu
- Fondation du Grand Montréal
- Fondation René Malo
- Sœurs de la Congrégation de Notre-Dame

## SUBVENTIONNAIRES PUBLICS

- Agence de la Santé publique du Canada (ASPC)
- CIUSSS du Centre-Sud-de-l'Île-de-Montréal – Direction régionale de la santé publique
- Ministère de la Famille
- Ministère du Travail, de l'Emploi et de la Solidarité sociale (Fonds québécois d'initiatives sociales dans le cadre des alliances pour la solidarité)
- Ville de Montréal – arrondissement de Ville-Marie

## PARTENAIRES FINANCIERS

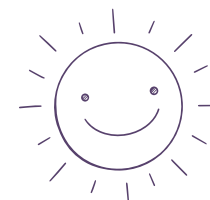
- Energir
- Fondation et Club Richelieu de Montréal
- Fondation Jacques Lessard
- Fondation Sibylla Hesse
- Fondation Yvon Boulanger
- Œuvres Régis Vernet
- Plusieurs congrégations religieuses

## PARTENAIRES EN BIENS ET SERVICES

- CIUSSS du Centre-Sud-de-l'Île-de-Montréal
- École d'orthophonie et d'audiologie de la Faculté de médecine de l'Université de Montréal
- Employés de Henry Schein Canada
- Fondation Centre Sablon
- Fondation Olo
- Moisson Montréal

## COLLABORATEURS SCOLAIRES ET COMMUNAUTAIRES

- Associés bénévoles qualifiés au service des jeunes (ABQSJ)
- Au Coup de pouce Centre-Sud
- Bibliothèques Frontenac et Père-Ambroise
- Carrefour de ressources en interculturel (CRIC)
- Carrefour solidaire Centre communautaire d'alimentation
- Cégep du Vieux Montréal
- Cégep Marie-Victorin
- Centre d'action bénévole de Montréal
- Centre de la petite enfance (CPE) du Carrefour, Fleur de Macadam et Ki-Ri
- Centre de pédiatrie sociale Centre-Sud
- Centre de ressources éducatives et pédagogiques (CREP)
- Centre de services scolaires de Montréal (CSSDM)
- Centre récréatif Poupart
- Collège Frontière
- Comité logement Ville-Marie
- Comité Social Centre-Sud
- Concertation Montréal
- Députée de Sainte-Marie-Saint-Jacques, Manon Massé
- Écoles primaires Champlain, Jean-Baptiste-Meilleur et Saint-Anselme
- Fondation pour l'alphabétisation
- La Serre — Quartier nourricier de Sainte-Marie
- Maison de la culture Frontenac
- Mères avec pouvoir (MAP)
- MIRE
- Nourri-Source Montréal
- Poussons-Poussettes
- Répit-Providence
- Réseau réussite Montréal
- UQAM - département d'éducation et formation spécialisées



\* Les partenaires sont présentés en ordre alphabétique

## CONSEIL D'ADMINISTRATION

- Suzanne Boudrias, Présidente, retraitée gestionnaire dans le communautaire
- Anie Morin, Vice-présidente, travailleuse sociale - Spécialiste en activités cliniques - CIUSSS de la Montérégie-Est
- Rania Ben Kheder, administratrice membre parent
- Berenice Castro, administratrice membre parent
- Sylvie Gendron, administratrice membre salariée
- Mounira Khaled, administratrice membre parent
- François Larose, administrateur, professeur, Faculté d'éducation - Université de Sherbrooke
- Najwa Takarroumt, administratrice membre parent
- Marc Turgeon, administrateur, professeur, Faculté d'éducation - UQAM

## ÉQUIPE

L'équipe est composée de professionnels dont les champs d'expertises touchent plusieurs domaines. Ils transmettent leurs passions et leurs connaissances de façon ludique et pédagogique.

À l'équipe administrative et d'intervention s'ajoutent des stagiaires et des bénévoles dévoués au bien-être et au développement des enfants et de leur famille.

### ADMINISTRATION

- Philippe Margueron, directeur général
- Kathy Letellier, directrice générale adjointe
- Alexandra Deschênes, coordinatrice administrative
- Mahmoud Hasab-Alla, contrôleur comptable

### PETITE ENFANCE 0-5 ANS

- Chantal Fontaine, cheffe d'équipe Petite enfance
- Mareva Lafrenière, intervenante Famille
- Marion Mastropasqua, intervenante Petite enfance
- Nathalie Pilotte, éducatrice (halte-garderie)

### JEUNESSE 6-12 ANS

- Mohand Ouabdelkader, chef d'équipe Jeunesse
- Carlos Alfonso Angel, responsable du soutien scolaire
- Léa Bertin, intervenante Jeunesse
- Sylvie Gendron, intervenante Famille
- Camila Goytisoló, intervenante Jeunesse
- Alexie Trzcionkowski, intervenante Jeunesse
- Julianne Vézina, intervenante Jeunesse

### Tutorat scolaire

- Samira Boufrahi
- Francine Demers
- Meriem Tahar
- Florence Turpin

### Stagiaires

- » Alexia Champagne, Techniques de travail social, Cégep Marie-Victorin
- » Angelica Dorval et Audrey Lachance, Techniques d'éducation spécialisée, Cégep du Vieux-Montréal



## MERCI À NOS 32 BÉNÉVOLES

Nous avons la chance de compter sur des personnes engagées. Nous leur offrons une formation et un suivi régulier afin que leur expérience se déroule bien et de nous assurer qu'ils respectent leur mandat et la philosophie de l'organisation.

## NOUS JOINDRE

La Relance Jeunes et Familles  
2200, rue Parthenais  
Montréal (Québec) H2K 3T4  
**Relance.org** | 514 525-1508

