



RAPPORT ANNUEL 2022-2023

MOT DE LA PRÉSIDENTE ET DU DIRECTEUR GÉNÉRAL

Chers parents et partenaires,

C'est avec beaucoup d'enthousiasme et de fierté que nous vous présentons le rapport annuel d'une année bien remplie. Grâce aux efforts collectifs, nous avons encore accompli de grandes choses.

Tout d'abord, nous avons travaillé ardemment sur notre planification stratégique. Cette démarche nous a permis de réfléchir sur notre mission, notre vision, nos valeurs ainsi que sur les priorités et les actions à mettre en place pour répondre aux différents besoins. Nous avons recueilli des idées précieuses, des commentaires constructifs et des recommandations pertinentes qui nous aideront à mieux nous orienter. Nous mettrons en place les actions prioritaires identifiées, tout en restant fidèles à notre mission et à nos valeurs. Cette planification stratégique est un outil essentiel qui nous permettra d'améliorer notre efficacité et d'avoir un impact encore plus fort.

Concernant notre programmation et notre offre de services, le nombre de familles a augmenté considérablement et leurs besoins se sont multipliés et complexifiés. Nous avons aussi connu une augmentation spectaculaire dans la fréquentation de nos activités. Agir a été notre réponse à cette réalité même si nous devons parfois créer à contrecœur des listes d'attente. Nous avons développé et implanté de nouveaux programmes et activités, et nous avons amélioré l'efficacité de nos interventions existantes. Nous avons aussi renforcé les différentes collaborations avec notre écosystème partenarial pour maximiser l'impact de notre travail.

Au niveau financier, nous avons accumulé par le passé des surplus dont un montant de 125 000\$ circonstanciel lors de l'année de pandémie. Nous veillons à maintenir un fonds de réserve pour faire

face aux imprévus. Cependant, en tant qu'organisme de bienfaisance, notre principale vocation est de répondre aux besoins de notre communauté. Nous avons ainsi planifié ce déficit avec la volonté d'investir des fonds pour améliorer la qualité et la pertinence de nos services, pour répondre aux besoins émergents de notre communauté, et pour nous assurer que nos membres reçoivent le soutien dont ils ont besoin. Ce déficit reflète malgré tout la réalité financière précaire de l'organisme et ces données sont déjà prises en considération pour les prochaines années. Nous avons toujours géré les fonds de manière responsable et transparente. Nous continuons de travailler avec prudence et rigueur pour assurer la durabilité financière à long terme.

Bien que nous soyons fiers de nos progrès et réalisations, nous savons que nous avons encore beaucoup à faire pour atteindre nos objectifs. Nous restons déterminés à jouer pour les années à venir un rôle vital dans notre communauté et à continuer d'offrir des programmes et des services pertinents et de qualité.

Enfin, nous tenons à saluer l'engagement et le professionnalisme d'une équipe passionnée. Grâce à sa créativité, son enthousiasme et son agilité, nous avons réussi à maintenir et à bonifier une offre de services adaptée aux besoins des jeunes et des familles. Nous remercions chaleureusement le conseil d'administration pour son implication, les familles membres, les partenaires, les bénévoles et les donateurs qui nous ont soutenu cette année. Nous sommes reconnaissants de votre confiance et de votre soutien, et nous sommes impatients de travailler de nouveau ensemble.

Bonne lecture!

"Le véritable bonheur ne consiste pas seulement à atteindre nos objectifs, mais à apprécier le voyage, à savourer les progrès accomplis et à rester déterminé face aux défis qui se présentent."

– Sénèque



Suzanne Boudrias
Présidente du conseil
d'administration



Philippe Margueron
Directeur général

TABLE DES MATIÈRES

VISION, VALEURS, MISSION.....	4
FAITS SAILLANTS ET PERSPECTIVES FUTURES	5
STATISTIQUES CLÉS	8
PETITE-ENFANCE 0-5 ANS	9
JEUNESSE 6-12 ANS.....	12
VÉOPOCAS.....	15
FAMILLE	16
UNE APPROCHE PARTENARIALE OU ÉCOSYSTÉMIQUE AU CŒUR DE NOS INTERVENTIONS.....	18
GOVERNANCE.....	20
ÉQUIPE	20
REMERCIEMENTS DES FAMILLES À L'ÉQUIPE.....	21
REPRÉSENTATION ET CONCERTATION	22
UNE APPROCHE GLOBALE, INTÉGRATIVE ET COLLABORATIVE	23
REMERCIEMENTS À NOS PARTENAIRES	24
IMPACT SOCIAL.....	25

« Quoi que je dise, je ne pourrais jamais rendre hommage à toute l'équipe. Anciens vétérans ou nouveaux, vous adhérez tous au bien être des jeunes et des familles, dans le meilleur et dans le pire, vous gardez le sourire, l'amour et l'espoir et vous le partagez à tous ceux qui viennent frapper à la porte de la Relance. Un énorme hommage à Kathy, Sylvie, Mohand, Carlos, Natalie, Mareva, Chantale et bien d'autres... Merci à tous, on vous aime beaucoup! » Mounira, maman de 4 enfants et membre du conseil d'administration depuis 2 ans.



VISION

Agir pour que les jeunes et les parents aient la confiance et les compétences pour croire en eux-mêmes et rêver leur avenir.

MISSION

PERMETTRE À CHAQUE ENFANT DE PARTIR À CHANCES ÉGALES DANS LA VIE

La Relance Jeunes et Familles est un organisme communautaire à vocation éducative dont les interventions psychosociales visent le bien-être et le développement global des enfants de 0 à 12 ans, ainsi que le soutien et l'enrichissement des capacités de leurs parents.

La Relance Jeunes et Familles : référence psychosociale depuis 1968

Forte de plus de 50 ans d'expertise sur le terrain, La Relance Jeunes et Familles a développé des stratégies d'intervention et des alliances avec des partenaires pour joindre et soutenir efficacement les enfants et les parents en situation de vulnérabilité du quartier Centre-Sud.

La Relance permet aux enfants de se développer et de s'épanouir tant sur le plan pédagogique que social. L'approche collaborative de l'organisme mobilise les efforts de tous les adultes entourant les enfants afin de consolider leurs apprentissages et de favoriser leur réussite éducative globale. Les parents sont le pivot central de cette ambitieuse mission, d'où l'importance de les aider dans leurs tâches et de les soutenir face à leurs responsabilités et aux multiples défis qui jalonnent leur vie.

D'une importance majeure pour ces familles, La Relance est une ressource précieuse qui a le souci d'adapter et de personnaliser ses services en fonction des besoins, dans le but de :

- Briser l'isolement et bâtir un réseau d'entraide,
- Révéler les forces et le potentiel des enfants et des parents,
- Soutenir, aider et accompagner les familles,
- Favoriser la persévérance et la réussite scolaire des jeunes,
- Améliorer les perspectives d'avenir de tous.

VALEURS

Autonomie

Développer la capacité des personnes à prendre des initiatives, à résoudre des problèmes et à agir de manière indépendante en se basant sur leurs propres besoins et objectifs. Le développement de l'autonomie s'applique aux enfants et aux parents que nous accueillons et aussi pour chaque membre de l'équipe.

Collaboration

Favoriser la collaboration consiste à encourager et à faciliter la coopération, l'échange d'idées et la participation active entre les membres de notre équipe, les familles que nous accueillons et nos partenaires. Pour ces derniers, nous visons particulièrement le renforcement de notre capacité à travailler ensemble de manière synergique, à partager nos ressources et nos connaissances, et à créer des initiatives collectives.

Dépassement

Encourager le dépassement de soi pour permettre aux enfants, aux parents et à l'équipe de se surpasser, de relever des défis, d'atteindre des objectifs ambitieux et de réaliser des transformations positives dans leur vie et dans leur communauté.

Reconnaissance

Reconnaître et valoriser les membres de notre équipe, les familles que nous accompagnons et nos partenaires. Cela implique la reconnaissance de leurs contributions, de leurs efforts et leurs réussites, créant ainsi un environnement où chacun.e se sent reconnu, valorisé et soutenu dans son parcours.

Respect

Considérer chaque individu comme une personne unique et de traiter les autres avec dignité, équité et bienveillance, en acceptant et en valorisant les différences culturelles et individuelles.



1+1=2

FAITS SAILLANTS ET PERSPECTIVES FUTURES :

Agir pour répondre à l'augmentation du nombre de familles et à la diversité de leurs besoins

253
enfants

272
adultes

339 familles dont 82 nouvelles familles

- 164 familles membres

Tout d'abord, nous constatons une augmentation significative du nombre d'enfants et de familles que nous accompagnons.

Dès septembre, nous avons mis en œuvre une nouvelle formule de programmation d'ateliers parents, basée sur des sessions saisonnières (automne, hiver et printemps), ce qui a entraîné une augmentation significative du nombre de participant.es et nous a permis d'atteindre de nouvelles familles.

Les motifs d'inscription à La Relance Jeunes et Familles se répartissent de la manière suivante : 42% pour les Clubs, 24% pour le suivi familial, 8% pour la halte-garderie, 8% pour les activités pour les enfants, 7% pour le soutien scolaire et 7% pour les activités parent-enfant.

Ces statistiques témoignent de l'importance accordée aux clubs et aux activités éducatives enrichissantes pour les enfants.

- 175 familles non membres

Nos différents partenariats ont aussi permis d'élargir l'accès à nos services à des familles non membres et ce, pour des activités spécifiques comme par exemple la halte-allaitement et les ateliers Boite à lunch pour les enfants des écoles.

Élargissement des activités offertes et intensification de l'intervention auprès des familles

Les conditions de vie des familles ont été mises à rude épreuve au cours de cette dernière année. En réponse à ce contexte économique difficile, nous avons bonifié notre offre d'activités et offert davantage d'interventions précieuses aux familles qui en ont le plus besoin. Le dépannage alimentaire et les cuisines collectives ont été de ces initiatives.

Nous avons multiplié le nombre et la fréquence de certaines activités. Dans le secteur de la petite enfance, l'introduction d'une offre de service de halte-garderie sur une base régulière a apporté une valeur ajoutée à notre éventail de services, en favorisant simultanément la participation de nombreux parents à nos ateliers. Ce secteur a aussi été très créatif par la mise en place de nouvelles activités comme le cercle de discussion pour femmes Tente rouge et les cuisines collectives entre pères.

Dans le secteur Jeunesse, nous avons augmenté le nombre d'enfants inscrits dans les Clubs et notre programme VÉOPOCAS a pu rejoindre l'ensemble des enfants du soutien scolaire.

Pour les deux secteurs, notre intervention auprès des familles s'est également intensifiée; Soutien psychosocial, référence et accompagnement vers les ressources de base, activités de renforcement familial et de développement des compétences parentales. Nous constatons une hausse significative du nombre de suivis en collaboration avec la Direction de la Protection de la Jeunesse (DPJ), témoignant ainsi de la reconnaissance de notre rôle par les institutions en tant que conseiller et accompagnateur bienveillant des parents, veillant à leur intégrité et à leur intérêt.

Tout cela a été rendu possible grâce à des efforts soutenus et à des choix stratégiques audacieux.

Pour la prochaine année, nous visons à développer des projets éducatifs en lien avec la transition vers le secondaire que ce soit des activités à destination des jeunes que pour les parents concernés par cette tranche d'âge.

Renforcer notre équipe pour mieux servir les familles : nos stratégies gagnantes en période de rareté de main-d'œuvre

À la reprise de septembre, nous avons dû faire face à la difficulté de gérer les départs d'employé.es, ce qui a eu un impact direct sur la stabilité de notre équipe et, par conséquent, sur la prestation de nos services et l'efficacité de nos interventions auprès des familles. Pour faire face à cette situation, nous avons cherché à être attractifs afin d'attirer de nouveaux talents et les fidéliser. Pour le recrutement, nous avons travaillé sur notre image de marque en tant qu'employeur et amélioré nos communications. Pour la fidélisation, et dans un souci d'amélioration continue, nous avons consacré de nombreuses ressources pour la formation de l'équipe. Nous encourageons également l'échange d'idées, la prise d'initiative et reconnaissons les contributions individuelles.

Planification stratégique et vision 2023-2026 : agir pour que les jeunes et les parents aient la confiance et les compétences pour croire en eux-mêmes et rêver leur avenir.

Cette nouvelle vision est profondément inspirante et résonne avec l'importance de l'autonomie, de la confiance en soi et de l'espoir pour l'avenir. Elle incite les jeunes et leurs parents à imaginer un avenir prometteur et à se fixer des objectifs ambitieux. Le verbe "agir" incarne la force motrice qui anime notre engagement et représente notre volonté inébranlable de passer à l'action.

Outre la vision, le conseil d'administration a défini les valeurs de l'organisme, valeurs à partager entre employé.es et auprès des familles et partenaires. L'autonomie, la collaboration, le dépassement, la reconnaissance et le respect sont les valeurs qui nous guideront jusqu'en 2026.

Notre exercice de planification stratégique a débuté en septembre 2022 et est en cours de finalisation. Après plusieurs consultations et des travaux avec les familles, notre équipe et le conseil d'administration, nous avons défini les changements souhaités pour notre modèle d'intervention, nos activités et nos ressources humaines d'ici 2026.

Afin de concrétiser ces aspirations, nous devons maintenant concentrer nos efforts sur le renforcement de notre gouvernance et de notre modèle de financement. En adaptant ces deux aspects clés, nous serons en mesure de soutenir pleinement les changements souhaités et d'assurer la pérennité de notre organisation. Ce sera un pas essentiel vers la réalisation de notre vision commune.

En attendant, nous travaillons à définir un plan d'actions détaillé pour que l'équipe ait une feuille de route des éléments à mettre en œuvre sur le terrain.



PLANIFICATION STRATÉGIQUE 2023-2026

LES CHANGEMENTS SOUHAITÉS

- En 2026, les enfants et les parents qui font un parcours à la RJF accroissent leur sentiment de compétence et sont accompagnés de manière à déployer leur plein potentiel.
- En 2026, l'offre de services en éducation est élargie.
- En 2026, l'équipe de La Relance est équilibrée et le plus stable possible. Les compétences, les connaissances et le potentiel de l'équipe sont valorisés et développés.
- En 2026, le conseil d'administration déploie une stratégie gagnante pour maximiser la connaissance, la reconnaissance et la visibilité des compétences et de l'action de La Relance.



Gestion financière : Consolidation et diversification des sources de financement

Sur le plan financier, nous avons planifié un déficit afin d'investir dans notre mission nos surplus cumulés des années précédentes. Nous attachons une grande importance à la constitution et au maintien d'un fonds de réserve solide afin de faire face aux imprévus qui pourraient survenir. Dans un même temps, en tant qu'organisme de bienfaisance, notre engagement est de réinvestir, dans une certaine mesure, l'actif net au service de notre mission. Cette approche nous a permis de garantir que les ressources financières étaient utilisées de manière responsable et efficace, en soutenant directement nos initiatives et en maximisant notre impact positif dans la communauté.

Pour les prochaines années, notre objectif est de consolider nos partenariats, par des ententes pluriannuelles, et d'élargir nos sources de financement. Nous cherchons à mobiliser le soutien du secteur corporatif et à obtenir des dons plus conséquents de la part de fondations, dans le but de renforcer nos ressources financières et d'élargir notre impact dans la communauté.

Enfin, nous devons maintenir cette même rigueur financière afin de garantir la durabilité de nos projets et la pérennité de notre organisme.

Déploiement de notre nouveau site Internet et de la plateforme de réservation en ligne

Nous avons travaillé à la conception et au déploiement de notre nouveau site Internet et de la plateforme de réservation en ligne. Ce travail a été possible grâce au soutien financier du programme DATAide de Centraide.

Les objectifs de ce chantier numérique sont d'offrir un accès privilégié aux familles membres, de faciliter et d'améliorer l'expérience usager ainsi que la gestion en interne des inscriptions. Pour 2023-2024, nous activerons la plateforme et nous accompagnerons nos membres et notre équipe dans ce changement.

Relevons le défi ensemble : Partenaires, donateurs et bénévoles, rejoignez-nous dans notre engagement envers notre mission !

Ensemble, continuons à bâtir un avenir meilleur pour les familles. Inspirés par notre dynamisme, notre agilité et notre professionnalisme, nous avons hâte de poursuivre cette belle aventure avec vous.



RECONNAISSANCE

Prix Solidaires Empowerment - 2019
de Centraide du Grand Montréal

Médaille de l'Assemblée nationale - 2018
Reconnaissance de 50 ans d'engagement et d'efforts auprès des enfants et des familles défavorisés du Centre-Sud.

STATISTIQUES CLÉS : un aperçu des activités et interventions

Interventions

- Club : 1836
- Suivi familial : 742
- Soutien scolaire : 232
- Visites obligatoires : 143
- Autres : 104

Activités

- 174 activités
- 510 personnes différentes
- Un taux de présence de 79 % à nos activités

290 personnes
différentes
3 057 rencontres
d'intervention

Profil des familles



- 56 % sont nés au Canada
- 44 % proviennent de 32 pays différents



- 52 % sont des femmes



- 91 % sont du quartier Centre-Sud
- 7 % du Plateau-Mont-Royal
- 48 % sont locataires (bail régulier)
- 24 % sont dans un logement à loyer modique (HLM)



- 45 % sont référés par les écoles
- 41 % par le bouche-à-oreille
- 11 % par la direction de la protection de la jeunesse (DPJ) et le CIUSSS.



- 66 % ont un salaire
- 11 % ont l'aide sociale
- 6 % sont sans revenu
- 6 % sont travailleur.se autonome
- 57 % ont moins de 35 000 \$/an



- 45 % ont fait des études universitaires
- 9 % ont un diplôme d'étude collégiale (DEC)

Le revenu viable pour une personne seule à Montréal en 2023 est de 32 252 \$ (revenu viable publié par L'Institut de recherche et d'informations socioéconomiques (IRIS) en mai 2023)





Plus de 1 250
inscriptions aux
ateliers destinés
aux parents

67
nouvelles familles
dans le secteur!

PETITE-ENFANCE 0-5 ANS

Nos services et activités :

- Halte-garderie
- Halte-allaitement et location de tire-lait
- Ateliers poupons
- Atelier massage pour bébés
- Atelier motricité,
- Club 4-5 ans
- *En route vers l'école*
- Secourisme bébé
- Atelier éveil à la lecture,
- Soutien, accompagnement et suivi familial

Un secteur Petite enfance en pleine croissance

Depuis la restructuration de 2021, le secteur de la petite enfance connaît une croissance remarquable. Cette évolution positive de ce secteur est en grande partie due au sens de l'initiative, à la créativité et à l'engagement de l'équipe.

Les efforts soutenus pour améliorer la qualité des programmes et la variété des activités ont été récompensés par une fréquentation en forte hausse. Cette dernière est un témoignage concret de la confiance croissante des parents dans nos programmes et une véritable reconnaissance de l'importance d'un environnement stimulant et sécurisé pour le développement optimal des enfants en bas âge.

Quant à nos partenaires, ils reconnaissent l'impact positif de nos programmes sur la socialisation, l'apprentissage précoce et la préparation à l'école. Cette reconnaissance se traduit par des collaborations solides avec divers partenaires du quartier, dont les écoles, les centres de la petite enfance, les organisations communautaires et les professionnels de la santé du CIUSSS, afin de promouvoir de meilleures opportunités pour les enfants en bas âge.

Cette augmentation de la demande a également entraîné des listes d'attente pour l'accès à des services. Afin de répondre à cette demande croissante et d'offrir à chaque enfant des opportunités de développement de qualité, nous lançons un appel aux généreux donateurs pour soutenir et investir dans ce secteur.

« Lino a adoré venir à la motricité le mardi et voir d'autres amis qu'il retrouvera certainement au parc cet été. Merci à Mareva (intervenante Famille). » Justine, maman de Lino (9 mois)

HALTE-GARDERIE

Reconnaissance ministérielle et ouverture sur une base quotidienne

Depuis avril 2022, notre halte-garderie est reconnue et soutenue financièrement par le Ministère de la Famille. Cette aide prend en charge une partie des dépenses liées au salaire dont celui de notre éducatrice. Ainsi, de notre côté, nous devons prendre en charge le salaire des intervenantes qui travaillent en soutien et les frais fixes associés à ce service, c'est-à-dire le loyer, l'achat de matériels et d'équipements (sièges, lingerie, lits d'appoint), etc.

Pour ce faire, un montant de notre actif net a été affecté en 2021 à l'implantation et au développement de ce service. L'investissement audacieux que nous avons consacré au développement de la halte-garderie a porté ses fruits de manière remarquable.

En assumant un rôle complémentaire à celui des services de garde éducatifs à l'enfance (SGEE) ou des services de garde en milieu scolaire, notre halte-garderie prouve qu'elle est un véritable service de garde, de qualité, répondant à des besoins réels. Elle permet d'offrir aux parents un temps de répit et un moment pour effectuer des démarches personnelles et professionnelles. Elle permet aussi la stimulation et l'intégration des enfants à un service de garde éducatif tout en apprivoisant la séparation parent-enfant au rythme de l'enfant et du parent.

Enfin, notre halte-garderie applique le programme *Je grandis en halte-garderie* développé par l'Association des haltes-garderies communautaires du Québec (AHGCQ). Les membres de l'équipe ont pu assister à leur colloque et à de nombreuses autres occasions de formation.

Une forte fréquentation dont de nombreux poupons

Pour l'année financière 2022-2023, la halte-garderie a été ouverte **38 semaines** pour une moyenne de plus de **26 heures par semaine**.

La halte-garderie a connu une augmentation significative des demandes de parents. Cette situation a créé des listes d'attente, et nous reconnaissons que cela peut être source de frustration pour des parents. Dans un souci d'amélioration continue, l'équipe du secteur petite enfance a trouvé des solutions pour réduire les délais d'attente et accueillir un plus grand nombre de familles.

La fréquentation a également été caractérisée par la présence prédominante et régulière de nourrissons, ce qui a nécessité une réduction du nombre de places disponibles afin de garantir un ratio sécuritaire adapté à leurs besoins spécifiques.

- 60 % des tout-petits accueillis avaient entre 0 et 18 mois
- 23 % avaient entre 2 et 3 ans

42
enfants





Clubs 4-5 ans

- 9 enfants,
- 35 périodes

Les clubs pour les 4-5 ans sont des espaces dédiés qui offrent une variété d'activités ludiques, éducatives et créatives adaptées à cette catégorie d'âge. Ces clubs favorisent l'autonomie, la socialisation et le plaisir d'apprendre, tout en fournissant un environnement sûr et stimulant pour les enfants.

Plusieurs rencontres ont eu lieu avec des enseignants afin de garantir la pertinence et la qualité des activités proposées dans ces clubs. Ces échanges constructifs ont permis d'adapter les programmes aux besoins spécifiques des enfants de cet âge, favorisant ainsi leur développement harmonieux et leur préparation à la scolarité.



En route vers l'école

En route vers l'école est un programme d'accompagnement des 4-5 ans vers le passage à l'école. Une première transition scolaire harmonieuse pour l'enfant et ses parents permet de développer des attitudes et des émotions positives envers le milieu scolaire, favorisant ainsi le bien-être, ainsi qu'un sentiment de sécurité et de confiance. Cette démarche vise à être préventive et surtout constructive pour l'avenir de l'enfant.

Cette année, **25 trousse de préparation à l'école** ont été distribuées, c'est-à-dire un sac à dos avec des effets scolaires et des fiches d'activités à réaliser.

Pour les parents, 4 rencontres d'information ont été organisées avec une enseignante-ressource du Centre de ressources éducatives et pédagogiques (CREP).

Outre cela, nous avons activement engagé des rencontres avec de nombreux partenaires et entrepris des démarches soutenues pour renforcer nos collaborations. Ces efforts ont permis d'établir des relations solides, d'explorer de nouvelles opportunités et d'enrichir nos programmes pour ce secteur.

Halte allaitement et location de tire-lait

- 208 parents rejoints

La Relance est une halte-allaitement répertoriée sur la Route du lait, une initiative de l'organisme Nourri-Source Montréal, en mettant à la disposition des mamans un lieu leur permettant de s'installer pour allaiter. L'accès est libre pendant nos heures d'ouverture. Une chaise berçante et tout le nécessaire pour changer son enfant est disponible dans ce local.

Nous mettons à disposition des mamans un service de location de tire-lait.

Deux fois par mois, Nourri-Source, de concert avec notre intervenante famille, organise une activité dans nos locaux avec une marraine d'allaitement, une infirmière et une consultante en lactation. Le fait que cette activité soit ouverte aux familles non membres a fait croître le nombre de familles desservies par notre programmation.



Nos services et activités :

- Clubs Jeunesse
- La Relance dans les écoles primaires Champlain, Jean-Baptiste Meilleur et Saint-Anselme
- Boîte à lunch avec Carrefour Solidaire
- Cirque social avec le Centre Sablon
- Soutien, accompagnement et suivi familial

158 périodes
de Clubs

1 767 interventions
auprès des enfants

75
jeunes

JEUNESSE 6-12 ANS

Clubs Jeunesse

Un levier pour la réussite éducative, la persévérance scolaire et l'épanouissement des jeunes

Les Clubs se sont déroulés dans nos locaux ainsi que dans l'école Jean-Baptiste-Meilleur. Parmi les principaux objectifs travaillés avec les jeunes, la gestion des émotions, la résolution des conflits, la connaissance de soi et le développement des interactions sociales positives ont été au cœur de nos interventions.

Chaque enfant a un défi précis à relever. Celui-ci est défini conjointement par l'enfant, l'intervenant.e et le parent voire même l'enseignant.e.

Chaque parent, dont l'enfant a été inscrit au Club, a été rencontré par son intervenant.e,

à raison de quatre rencontres de suivi familial minimum par année, afin de faire le point sur l'évolution du défi de son enfant dans le club et l'outiller pour la poursuite du défi à la maison.

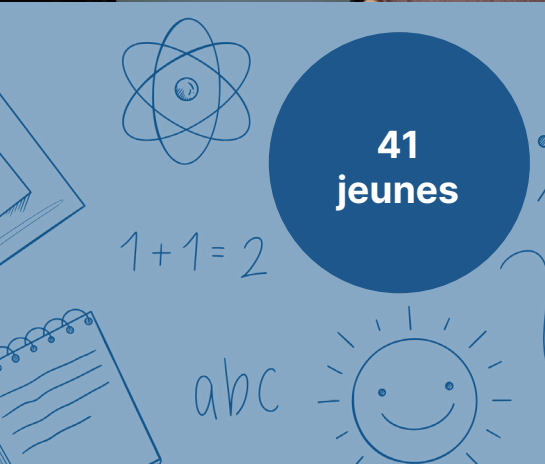
Le contenu de ces interventions familiales est varié et dépend de la situation de chaque enfant et des besoins des parents. Cela inclut les références pour une évaluation en orthopédagogie grâce à notre partenariat avec l'UQAM, des rencontres avec les équipes des écoles du quartier, les travailleurs.euses sociaux.es du CLSC, des intervenant.es de la DPJ ou de la pédiatrie sociale.

Notre équipe d'intervention agit avec un rôle de médiateur, facilitateur et accompagnateur, répondant aux sollicitations des parents et des partenaires pour établir un pont efficace

entre les institutions et les familles. C'est ainsi que le suivi familial, avec la multiplication des rencontres, prend une ampleur de plus en plus importante dans le travail de nos intervenant.es.

- 395 interventions avec les parents
- 143 visites

*« On parle de petites choses, d'une image et ça veut dire des grandes choses; quand on parle d'objets, on parle en fait de nous et ça nous apprend des choses sur nous. »
Danny-Yani, 11 ans.*



Soutien scolaire

La Relance Jeunes et Familles offre du soutien scolaire dans ses locaux ainsi que dans **trois écoles primaires du quartier Centre-Sud soit dans les écoles Champlain, Jean-Baptiste-Meilleur et Saint-Anselme**. Soulignons la précieuse collaboration de ces dernières qui permettent à plusieurs jeunes de participer deux fois par semaine au programme pédagogique VÉOPOCAS de la Relance au sein même de leurs locaux.

Une pénurie de tuteur.trice pour le soutien scolaire

En raison d'une pénurie de tuteur.trices pour le soutien scolaire, nous avons dû temporairement réduire le nombre d'enfants bénéficiant de ce service notamment dans notre point de service de l'école Saint-Anselme. Même si c'est une situation visible à l'échelle de la province, nous travaillons activement pour trouver des solutions et espérons pouvoir accueillir davantage d'enfants à l'avenir.

Les services en milieu scolaire mobilisent tous les adultes significatifs autour de la persévérance et de la réussite des enfants. Le succès des interventions psychosociales en milieu scolaire repose sur le lien de confiance entre les parents et l'équipe. L'équipe d'intervention joue un rôle de trait d'union entre le personnel de l'école et les ressources de la communauté. Elle est présente dans le comité multi des écoles pour la mise en place de plan d'intervention pour les élèves en difficulté d'apprentissage.

Le programme de soutien scolaire offre une **formation sur les stratégies d'apprentissage** et surtout un soutien individualisé qui tient compte des besoins de l'enfant ainsi que de son rythme d'apprentissage. Au fur et à mesure, les jeunes acquièrent de **la confiance, une organisation du travail gagnante et une meilleure concentration**. Ils développent de **la persévérance, et une image de soi positive et réaliste**.

UQÀM et soutien en orthopédagogie

Dans le cadre d'un partenariat avec le Département d'éducation et formation spécialisées de l'UQÀM, **29 jeunes** ont été ciblés afin de bénéficier d'un soutien en orthopédagogie et ce, une fois par semaine. Les étudiants en éducation ont assuré le tutorat scolaire.

Soutien scolaire et méthode VÉOPOCAS

Cette année, l'ensemble des jeunes, et leurs parents, du soutien scolaire ont été accompagnés et suivies dans les différentes étapes du programme VÉOPOCAS afin de souligner l'avancement de leur enfant.

L'ensemble des stratégies ont été explorées, parmi lesquelles : la vérification, le calme, l'organisation, l'observation, la séparation, pour un total de **46 rencontres de suivi familial** en lien avec VÉOPOCAS.

Grâce à l'outil pédagogique VÉOPOCAS, les jeunes ont maintenant une meilleure connaissance d'eux-mêmes et des stratégies pouvant les aider à surmonter leurs défis!

Chaque semaine depuis la rentrée scolaire, les enfants du programme de soutien scolaire avancent sur le chemin de leur réussite et nous en sommes très fiers! [En savoir plus.](#)



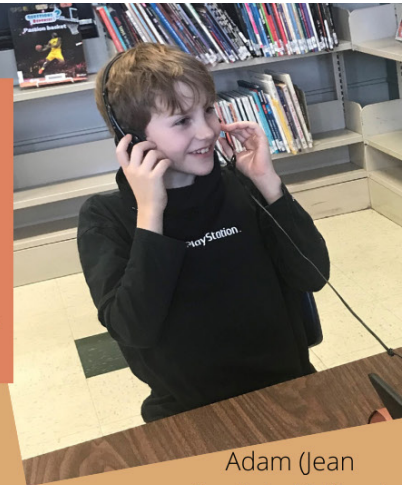
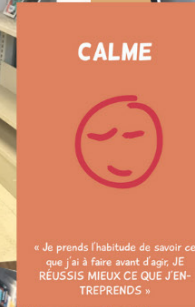


Amanda (Champlain)

"Amanda a eu l'opportunité de me démontrer comment elle devient de plus en plus organisée, elle fait preuve d'autonomie."
- Sheila, maman de Amanda

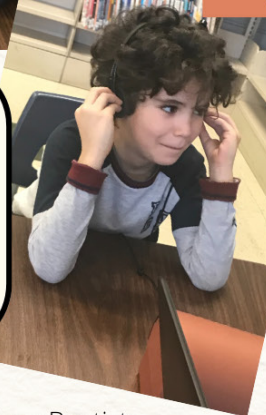


Sabine (Jean Baptiste Meilleur)



Adam (Jean Baptiste Meilleur)

"C'est important pour Aryan de découvrir l'importance de devenir plus organisé, on travaille fort pour mettre la stratégie en pratique."
- Asma, maman de Aryan

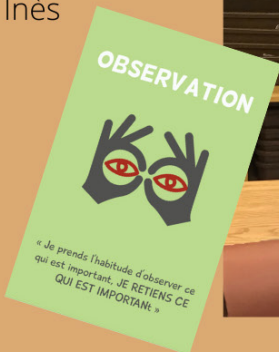


"Depuis que Adam a reçu sa carte de calme, il est plus en contrôle de ses émotions, il prend le temps de réfléchir avant d'agir, notamment pour améliorer son écriture."
- Yona, maman de Adam

"Dans nos échanges à la maison, Inès découvre l'importance d'être alerte, d'être attentive à son environnement et d'agir en conséquences pour mettre en pratique sa carte d'observation."
- Ghalia, maman de Inès



Inès (Champlain)



Yanis (Jean Baptiste Meilleur)

Lou a très bien accueilli sa mission de mettre en pratique sa carte de planification. À la maison, nous avons des conversations concernant l'importance de se projeter dans le temps et de se faire un plan pour ne rien oublier, ce qui favorise son organisation et la création de sa routine.
- Camille, maman de Lou



Lou (Jean Baptiste Meilleur)





VÉOPOCAS : le plaisir d'apprendre ensemble

Les outils éducatifs et les stratégies d'apprentissage comme VÉOPOCAS, développés par la Relance, se révèlent d'une utilité appréciable dans la volonté d'aider les enfants à surmonter leurs difficultés scolaires et à maintenir leur intérêt pour l'école.

VÉOPOCAS est un jeu dynamique, simple, stimulant et collaboratif conçu pour faire vivre aux enfants de 6 à 12 ans une série d'expériences qui ont pour but de mettre en pratique six (6) stratégies d'apprentissage.

- | | | | |
|---|---------------|---|--------------|
| 1 | VÉRification | 4 | Organisation |
| 2 | Observation | 5 | CALme |
| 3 | Planification | 6 | Séparation |

VÉOPOCAS se base sur des stratégies cognitives et métacognitives reconnues en psychologie de l'apprentissage, et s'inspire de l'approche psychoéducative de l'organisme la Relance Jeunes et Familles qui mise sur les forces intrinsèques de l'enfant et sur la collaboration enfant-famille-école.

Grâce à la méthode Véopocas, l'enfant apprend à apprendre: il découvre et intègre différentes mécaniques d'apprentissage qui développent sa confiance et son autonomie, tout en s'amusant.

Toute activité ou toute matière scolaire devient une occasion de s'exercer à la méthode Véopocas. Pour le parent, Véopocas est un outil facile pour mieux accompagner son enfant vers la réussite scolaire.

Par la pratique et la répétition, l'enfant apprend à mieux se connaître, développe ses capacités d'attention et s'approprie des outils efficaces qui lui seront utiles toute sa vie.

Cette méthode d'intervention unique est le fruit de l'expertise de la Relance Jeunes et Familles.

« En conclusion, VÉOPOCAS propose une approche qui convient bien aux enfants, une structure qui mobilise les adultes et un contenu ludique accrocheur qui augmente le plaisir et la motivation des enfants. Ces résultats représentent à notre avis des facteurs de protection et de prévention chez les enfants à risques de décrochage scolaire. Cet outil éducatif se révèle d'une utilité appréciable dans le cadre d'une volonté collective de permettre à chaque enfant de partir à chances égales et de développer son plein potentiel. »

Extrait du Rapport d'évaluation de VÉOPOCAS.

[Télécharger le rapport](#)



FAMILLE

Nos services et activités :

- Halte-garderie
- Halte-allaitement
- Ateliers de cuisine collective
- Services aux parents et suivis familiaux
- Programme d'éducation populaire ParentESE
- *En route vers l'école*
- *Y a personne de parfait (YAPP)*
- Programme de développement des compétences parentales et du pouvoir d'agir

La programmation parents 2022-2023

En partenariat avec les organismes SORIF, CREP, Bénévoles associés et l'UQAM, les parents ont pu bénéficier d'ateliers thématiques variés.

15 sujets différents ont été traités :

- Le système scolaire
- Vers une discipline positive
- Femme et marché du travail
- Bulletin scolaire
- Transition primaire-secondaire
- Être parent à l'ère des écrans
- Être le premier éducateur à la sexualité de son enfant
- Communication bienveillante avec son ado
- Résolution des conflits avec son ado
- Écouter et observer son jeune
- Créer un lien de confiance avec son jeune
- Prendre soin de soi
- Intimidation
- Conciliation travail-famille-étude
- Estime de soi

10 déjeuners parents ont eu lieu dont 6 avec une personne ressource.

LA RELANCE C'EST...

*Le meilleur endroit sur l'île de Montréal
Avec une équipe toujours disponible et
bienveillante.*

*Rayonnante d'amour et de joie,
Elle est plus qu'essentielle à ma nouvelle
vie de maman.*

*Le soutien et les conseils de ma marraine
Arrivent toujours comme une bouffée
d'oxygène.*

*Nul ne sait combien je vous suis
reconnaisante*

Car tout a vraiment été parfait à vos côtés.

*Encore merci Chantal, Nathalie, Sylvie,
Cécile, mais surtout Mareva ♥*

Mariama, maman d'Avanii (9 mois)



Service de soutien familial : accompagnement, soutien et suivi

L'aide et le soutien sont effectués en toute confidentialité, sans jugement et au rythme des familles.

Nos intervenantes Famille sont des professionnelles formées et expérimentées dans le domaine de la relation d'aide. Elles sont à l'écoute des familles et de leurs préoccupations, sans porter de jugement. La confidentialité est une valeur fondamentale de leur travail. Elles offrent un espace de parole sécuritaire où les parents peuvent s'exprimer librement.

Nos intervenantes Famille accompagnent les parents dans leur cheminement et leur offrent un soutien personnalisé et adapté à leurs besoins. Elles peuvent ainsi les aider à traverser les difficultés de la vie quotidienne en leur offrant des outils pour mieux communiquer, mieux gérer le stress et mieux résoudre les conflits.

Nos intervenantes Famille travaillent en étroite collaboration avec les autres intervenant.es de l'équipe pour offrir une approche globale et cohérente aux familles. Elles peuvent aussi orienter et référer des parents vers des ressources et services appropriés.

Les intervenantes Famille sont des ressources pour les parents en matière d'éducation et de développement de l'enfant.

Leur objectif est de favoriser le bien-être et le développement des enfants et de soutenir les parents dans leur rôle éducatif. Les familles pourront ainsi jouer un rôle actif dans la compréhension de leurs enjeux et dans la recherche de solutions.

« Lorsque je suis devenue maman, je n'avais que peu de ressources autour de moi. Je me suis orientée vers la Relance et cette structure est devenue une ressource essentielle dans mes premiers mois de maternité. Les ateliers, les haltes allaitement ainsi que la halte-garderie m'ont apporté tantôt support social, soutien et informations. Ma fille en a également bénéficié en y vivant ses premières expériences de rencontres avec les pairs et de séparation. Je remercie toute l'équipe de la Relance pour la bienveillance tant envers les parents que les enfants et je souhaite que de nombreuses familles puissent bénéficier à leur tour des services de cette belle structure. Merci à tous.» Marion, maman de Robyne (8 mois).

UNE APPROCHE PARTENARIALE OU ÉCOSYSTÉMIQUE AU CŒUR DE NOS INTERVENTIONS

L'année financière aura été marquée par la mise en place et l'ancrage de partenariats importants qui viennent renforcer notre approche globale. Ces alliances partenariales nous permettent de mettre à profit des enfants et des parents l'expérience et l'expertise de différents organismes du quartier.

Dans les faits saillants des secteurs Petite enfance et Jeunesse, vous constaterez l'importance de ces partenariats dans le cadre de nos interventions. Complémentarité, partage d'expertise, référencement conjoint sont les clefs de nos collaborations.

SÉCURITÉ ALIMENTAIRE ET ACCÈS À UNE SAINTE ALIMENTATION

Afin de contribuer à la sécurité alimentaire et pour favoriser l'accès à une saine alimentation, nous travaillons de pair avec des organismes spécialisés du quartier et de la région métropolitaine.



MOISSON MONTRÉAL

Grâce à un partenariat avec Moisson Montréal, nous mettons à disposition des familles des denrées sèches non périssables ainsi que des fruits et légumes frais stockés dans un réfrigérateur et un congélateur. Nous avons parfois des produits laitiers et du pain.

En fonction des arrivages, le contenu varie d'une semaine à l'autre et il est réservé exclusivement à nos membres. Chacun.e se sert en fonction des besoins de sa famille.



3 368 kg de nourriture récoltée



CARREFOUR SOLIDAIRE

Grâce à notre partenariat avec le Carrefour Solidaire, nous offrons aux parents des groupes de cuisine collective ainsi que l'activité Boîte à lunch, un programme parascolaire gratuit qui permet aux enfants des écoles du quartier d'apprendre à cuisiner tout en concoctant un repas et une collation qu'ils pourront déguster le lendemain à l'école. Enfin, nous avons mis en place une nouvelle série d'ateliers cuisine parents-enfants dans le cadre du programme Ma Famille en santé.

DU CIRQUE SOCIAL DANS NOS CLUBS

Centre Sablon

Notre partenariat avec le Centre Sablon nous permet d'offrir, dans le cadre de nos Clubs, des ateliers de cirque social, un mode d'action sociale utilisant les arts du cirque comme outil d'intervention. Les enfants peuvent ainsi développer certaines compétences comme écouter, fixer des limites, faire confiance aux autres, prendre soin de soi, etc. Notre équipe d'intervention travaille de concert avec l'animateur de cirque pour construire ensemble l'idée pédagogique derrière chaque activité.



Fondation Sablon

La Relance a un partenariat avec la Fondation Sablon qui permet à 20 de nos jeunes de participer au Camp de jour Sablon et à 30 autres de bénéficier d'un séjour de 6 à 12 jours au camp de vacances Le P'tit Bonheur. Ce programme d'aide financière permet aux enfants de familles défavorisées de prendre part à toutes les activités au camp de jour et à la base de plein air Le P'tit Bonheur dans les Laurentides. Ce partenariat permet d'intégrer des jeunes de divers milieux. La mixité qui en découle s'avère très enrichissante, tant pour les jeunes de familles défavorisées que pour ceux provenant de familles mieux nanties.



UQÀM et soutien en orthopédagogie

Le partenariat avec le Département d'éducation et formation spécialisées de l'UQÀM a été renouvelé. Par sa complémentarité et la qualité de l'équipe de tutorat, il nous a encore permis de renforcer et bonifier notre programme de soutien scolaire.



**Université du Québec
à Montréal**

GOVERNANCE

Conseil d'administration

- Suzanne Boudrias, Présidente, *retraîtée gestionnaire dans le communautaire*
- Anie Morin, Vice-présidente, *travailleuse sociale - Spécialiste en activités cliniques - CIUSSS de la Montérégie-Est*
- Fatiha Samdi, trésorière membre parent
- Berenice Castro, administratrice membre parent
- Sylvie Gendron, administratrice membre salariée
- Mounira Khaled, administratrice membre parent
- François Larose, administrateur, *professeur, Faculté d'éducation - Université de Sherbrooke*
- Julia Morel, administratrice, *Chargée de projet (RAC96), CSMO-ÉSAC*
- Najwa Takarroumt, administratrice membre parent
- Marc Turgeon, administrateur, *professeur, Faculté d'éducation - UQAM*
- Mikela Vaillancourt, administratrice, *Conseillère marketing et communication - Desjardins*



MERCI À NOS 13 BÉNÉVOLES

Nous exprimons notre profonde gratitude envers nos bénévoles dévoués. Leur engagement inestimable et leur soutien précieux font une différence significative dans notre mission. Merci du fond du cœur.

ÉQUIPE

Cette équipe dynamique comprend des professionnels aux compétences diversifiées, partageant avec enthousiasme leur savoir-faire dans des domaines variés. Elle est renforcée par des stagiaires et des bénévoles engagés dans le bien-être et l'épanouissement des enfants et de leur famille.

ADMINISTRATION

- Philippe Margueron, *directeur général*
- Kathy Letellier, *directrice générale adjointe*
- Alexandra Deschênes, *coordinatrice administrative*
- Mahmoud Hasab-Alla, *contrôleur comptable*

PETITE ENFANCE 0-5 ANS

- Chantal Fontaine, *cheffe d'équipe Petite enfance*
- Corinne Gavouyère-Plante, *intervenante Petite enfance*
- Mareva Lafrenière, *intervenante Famille*
- Cécile Latil, *intervenante Petite enfance*
- Nathalie Pilotte, *éducatrice (halte-garderie)*

STAGIAIRES

- William Del Ducceto
- Laisha Garcia Polanco
- Danaé Roy-Gaudet

JEUNESSE 6-12 ANS

- Mohand Ouabdelkader, *chef d'équipe Jeunesse*
- Carlos Alfonso Angel, *responsable du soutien scolaire*
- Laura Bernal, *intervenante Jeunesse*
- Alexis Csejtej, *intervenant Jeunesse*
- Espérance Diouf, *intervenante Jeunesse*
- Sylvie Gendron, *intervenante Famille*
- Camila Goytisoló, *intervenante Jeunesse*
- Yasmine Nadon-Cloutier, *intervenante Jeunesse*
- Rébecca Sheerleika Deus, *intervenante Jeunesse*

TUTORAT SCOLAIRE

- Rose Boilard, *tutrice*
- Samira Boufrah, *tutrice*
- Danae Deschênes, *tutrice*
- Francine Demers, *tutrice*

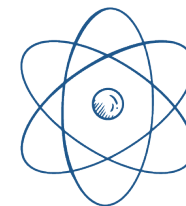




REMERCIEMENTS DES FAMILLES À L'ÉQUIPE

Ceci est une compilation de témoignages recueillis auprès de nombreuses familles par une membre parent. La volonté est de rendre hommage à l'équipe pour son travail et engagement aujourd'hui mais aussi lors des moments plus difficile de la période de pandémie.

- *Merci à toute l'équipe de la Relance*
- *Merci de faire partie de notre vie de famille et de notre vie personnelle*
- *Merci de nous préparer les ateliers pour nous et nos enfants*
- *Merci de nous écouter attentivement*
- *Merci d'être avec nos joies et nos tristesses*
- *Merci de suivre et féliciter nos dépassements et nos réussites*
- *Merci de nous chercher des solutions adaptées à nos besoins*
- *Merci pour votre énorme soutien à nous les parents et à nos enfants.*
- *Merci pour votre bienveillance et le foyer que vous nous avez ouvert, la Relance est devenue plus qu'un organisme, c'est la grande maison qui nous rassemble en famille.*
- *Merci pour votre détermination inspirante à faire une différence dans la communauté, cela mérite une reconnaissance infinie.*
- *Merci pour votre compréhension et votre écoute qui ont créé un environnement où nous nous sentions écoutés, respectés et soutenus.*
- *Merci pour votre présence chaleureuse et votre compassion inconditionnelle qui donnent un immense réconfort dans les moments les plus difficiles. Votre impact ne peut être mesuré simplement en mot.*
- *Merci pour lien précieux que nous avons construit avec la Relance au fil des années, certaines familles ont passées plus que 5 ans voire 10 ans. Merci encore pour ces merveilleuses années de soutien et de beaux moments passés ensemble et qui vont sûrement rester parmi nos beaux souvenirs.*
- *Merci encore et encore pour votre immense soutien depuis le début de la pandémie. Vous étiez les premiers à nous appeler pour demander nos nouvelles ainsi que ceux de nos enfants. Que c'était comme un baume sur nos cœurs.*
- *Merci de ne pas lâcher nos enfants qui avaient des difficultés scolaires et vous avez réfléchi à leur faire l'aide aux devoirs en ligne.*
- *Merci d'être les premiers à nous faire les ateliers, pour nous les parents ainsi que nos enfants, en ligne aussi. La cuisine en ligne, ateliers de dessins aussi en ligne. Rien n'était impossible pour vous, sachez que vous avez réussi le défi haut la main et nous sommes fiers de vous et fiers de vous avoir.*
- *Un immense MERCI pour l'encadrement que vous nous avez fait à travers les ateliers organisés. Vous étiez toujours à l'écoute de nos besoins nous les parents, vous nous avez bien choisi les sujets abordés lors des ateliers, vous nous avez amené que de meilleurs animateurs et experts de l'extérieur plus de vous bien sûr, pour nous éclairer et nous aider pour avoir une bonne relation avec nos enfants. Maintenant, soyez rassurés car vous avez réussi à nous rendre voler de nos propres ailes.*



REPRÉSENTATION ET CONCERTATION : La Relance ancrée dans sa communauté

Connaître les ressources à proximité pour mieux collaborer et mieux intervenir

La coopération naturelle et organique avec d'autres organisations du quartier, le partage d'informations, la formation, le transfert de connaissances et le référencement sont des réflexes bien ancrés dans la culture opérationnelle de La Relance.

Concertation

La Relance siège aux tables de concertation sectorielles du quartier soit la Table de concertation 0-5 ans des Faubourgs et la Table de concertation 6-12 ans du Centre-Sud.

Nous sommes partie prenante des programmes *Alliance* et *Ma famille, ma communauté* du CIUSSS du Centre-Sud-de-l'Île-de-Montréal.

Représentations régionales et nationales

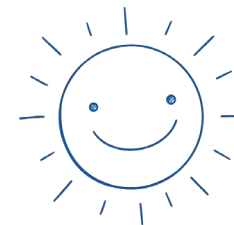
La Relance est membre actif de plusieurs regroupements régionaux et nationaux :

- Association des Haltes-Garderies communautaires du Québec (AHGCQ) dont Philippe Margueron en est le secrétaire-trésorier du conseil d'administration,
- La Cantine pour tous,
- Chambre de commerce de l'Est de Montréal,
- Corporation de développement communautaire Centre-Sud (CDC Centre-Sud) dont Philippe Margueron en est le secrétaire du conseil d'administration,
- Fédération québécoise des organismes communautaires famille (FQOCF),
- Regroupement intersectoriel des organismes communautaires de Montréal (RIOCM),
- Regroupement des organismes communautaires famille de Montréal (ROCFM),
- Regroupement des organismes communautaires québécois de lutte au décrochage (ROCLD),
- Regroupement pour la valorisation de la paternité (RVP).

La Relance



jeunes et famille



UNE APPROCHE GLOBALE, INTÉGRATIVE ET COLLABORATIVE : la différence de la Relance

L'approche d'intervention de la Relance est globale, ou systémique, c'est-à-dire centrée sur les besoins des individus. Elle prend en compte autant les aspects personnels, familiaux, sociaux et professionnels.

« Avoir une approche globale, c'est d'abord comprendre la personne dans les multiples dimensions de sa vie, ses identités, son histoire, ses conditions de vie, ses besoins, ses relations interpersonnelles, ses liens sociaux, ses capacités, ses forces, ses ressources, etc. »

À travers son **approche globale**, la Relance Jeunes et Familles offre un **suivi à long terme** grâce à un éventail de services et programmes offerts aux enfants jusqu'à l'âge de 12 ans.

L'originalité se caractérise par la personnalisation du soutien psychosocial, la fréquence et l'intensité des interventions. Ce suivi rapproché permet d'offrir un continuum de services et ce, en fonction de l'évolution et de la progression de l'enfant et de sa famille.

L'aide et le soutien sont effectués sans jugement et au rythme des familles.

Les personnes portent en elles les forces et les capacités d'améliorer leur bien-être.

L'approche globale de La Relance est axée sur le développement des habiletés sociales, le suivi psychosocial des familles et l'indispensable implication des parents qui acceptent eux-mêmes de vivre une démarche de transformation. Cela repose sur la conviction profonde que les personnes portent en elles les forces et les capacités d'améliorer leur bien-être.

La clé du succès des interventions

La mobilisation des ressources disponibles, une aide réfléchiée et concertée, une équipe d'intervention qualifiée, des activités et des services cohérents avec la démarche et les besoins propres à chaque enfant et à chaque parent, voilà la clé du succès des interventions de La Relance avec les familles qui amorcent un processus de transformation afin d'améliorer leurs conditions de vie et leurs perspectives d'avenir.



REMERCIEMENTS À NOS PARTENAIRES

La Relance est reconnaissante de l'appui et de la confiance des partenaires sur lesquels elle peut compter afin d'assurer un déroulement efficace de ses opérations et un développement continu de solutions innovantes pour s'ajuster aux différents besoins des familles et des enfants. Ces partenaires permettent de bâtir durablement et d'ériger de formidables projets profitables à toute la communauté.

Nous désirons remercier du fond du cœur tous les partenaires philanthropiques, les donateurs individuels et corporatifs sans qui nous ne pourrions accomplir notre mission.

Nous incluons ceux et celles qui préfèrent demeurer anonymes. Même si vous êtes dans l'ombre, vous nous éclairez!

Grands partenaires philanthropiques

- Centraide du Grand Montréal
- Fondation d'Amours
- Fondation Famille Léger
- Fondation Marcelle et Jean Coutu
- Fondation du Grand Montréal
- Fondation et Club Richelieu de Montréal
- Sœurs de la Congrégation de Notre-Dame

Subventionnaires publics

- Agence de la Santé publique du Canada (ASPC)
- CIUSSS du Centre-Sud-de-l'Île-de-Montréal – Direction régionale de la santé publique
- Ministère de la Famille
- Ville de Montréal – arrondissement de Ville-Marie

Partenaires financiers

- Energir
- Fondation Dufresne et Gauthier
- Fondation Jacques Lessard
- Fondation J.A. DeSève
- Fondation Sibylla Hesse
- Fondation Yvon Boulanger
- Œuvres Régis Vernet
- Plusieurs congrégations religieuses

Partenaires en biens et services

- CIUSSS du Centre-Sud-de-l'Île-de-Montréal
- École d'orthophonie et d'audiologie de la Faculté de médecine de l'Université de Montréal
- Employés de Henry Schein Canada
- Fondation Centre Sablon
- Fondation Olo
- Moisson Montréal

Collaborateurs scolaires et communautaires

- Les Associés Bénévoles Qualifiés au Services des Jeunes
- Au Coup de pouce Centre-Sud
- Bibliothèques Frontenac et Père-Ambroise
- Carrefour de ressources en interculturel (CRIC)
- Carrefour solidaire Centre communautaire d'alimentation
- Centre d'action bénévole de Montréal
- Centre de la petite enfance (CPE) du Carrefour et Ki-Ri
- Centre de pédiatrie sociale Centre-Sud
- Centre de ressources éducatives et pédagogiques (CREP)
- Centre de services scolaires de Montréal (CSSDM)
- Centre Jean-Claude-Malépart
- Centre Poupart
- Comité logement Ville-Marie
- Concertation Montréal
- Députée de Sainte-Marie-Saint-Jacques, Manon Massé
- Écoles primaires Champlain, Jean-Baptiste-Meilleur et Saint-Anselme
- La Serre — Quartier nourricier de Sainte-Marie
- Maison Adriana
- Maison de la culture Frontenac
- Maison des familles
- Mères avec pouvoir (MAP)
- MIRE
- Nourri-Source Montréal
- Poussons-Poussettes
- Répit-Providence
- Réseau Enfants-Retour
- Réseau réussite Montréal
- Service d'orientation et de recherche d'emploi pour l'intégration des femmes au travail (SORIF)
- UQAM - département d'éducation et formation spécialisées

IMPACT SOCIAL : les secrets d'un succès

La Relance Jeunes et Familles : une ressource incontournable pour le quartier Centre-Sud

Une équipe multidisciplinaire de chercheurs, supervisée par le professeur François Larose de la Faculté d'éducation de l'Université de Sherbrooke, a mené une étude des impacts des interventions éducatives et socio-éducatives de La Relance, de 1968 à 2018.

Les objectifs de cette recherche étaient multiples :

- Décrire le modèle d'intervention de La Relance dans une perspective historique et en fonction de ses effets sur les jeunes et leur famille
- Évaluer l'impact des mesures déployées par La Relance, plus précisément sur le développement des compétences et de l'autonomie des individus aidés
- Identifier les meilleures pratiques de La Relance, en termes de durabilité et d'efficacité
- Expliquer le processus d'intervention de La Relance et mesurer ses effets sur les enfants, les parents, la communauté en général et le milieu scolaire en particulier

Les résultats de cette étude évaluative des effets des interventions de La Relance démontrent concrètement que l'organisme est d'une importance majeure pour plusieurs familles fragiles et vulnérables du quartier. Les chercheurs ont identifié de façon rigoureuse et scientifique les facteurs de réussite qui contribuent à l'efficacité de La Relance.

Conclusion : L'approche, à la fois pédagogique et psychosociale, encourage la prise en main des individus et leur permet de révéler leur plein potentiel. Cette étude valide également la possibilité de mutualiser, de regrouper les moyens, les savoirs et le savoir-faire, avec d'autres organismes communautaires.

Cette étude explique ce qui distingue La Relance et fait la lumière sur le succès de cet organisme entièrement dédié à l'éducation psychosociale des enfants et de leur famille dans le Centre-Sud depuis 1968.

CONSTATS EN BREF

Des outils d'intervention constamment actualisés

L'intervention de La Relance est particulièrement bien adaptée aux besoins diversifiés des jeunes et des parents et tient compte des réalités ethnoculturelles et socioéconomiques évolutives des familles du quartier Centre-Sud.

Des compétences relationnelles augmentées chez les enfants

Des effets sur les enfants peuvent être observés, en particulier en matière d'adaptation sociale et scolaire chez les enfants étant suivis de façon soutenue sur une base régulière.

Les interventions de La Relance ont des effets réels sur l'augmentation des compétences relationnelles des enfants et sur le développement de leur potentiel, tant sur le plan de la disponibilité aux apprentissages scolaires qu'en matière de comportement dans la classe et à l'extérieur de celle-ci. L'enfant améliore sa représentation de l'école par l'exploration de différentes manières de construire des apprentissages.

Des compétences parentales enrichies

La fréquentation de l'organisme et l'utilisation des services offerts permettent aux parents de briser l'isolement et de se créer un réseau d'entraide tout en apprenant à mieux utiliser les ressources disponibles dans leur environnement. Le volet parental de La Relance a un effet direct sur l'enrichissement des connaissances, sur l'amélioration des compétences éducatives des parents et sur la réduction des tensions au sein de la famille.

Une autonomie renforcée

La nature des interventions de La Relance permet de développer efficacement l'autonomie et le pouvoir d'agir des enfants et des parents.



La synthèse des résultats de l'étude évaluative des effets des interventions de *La Relance Jeunes et Familles : une ressource incontournable pour le quartier Centre-Sud* a été rédigée par le Centre de transfert pour la réussite éducative du Québec (CTREQ).



Source : François Larose (2018). *Étude évaluative des interventions éducatives et socioéducatives de La Relance Jeunes et Familles*. Centre de recherche interuniversitaire sur la formation et la profession enseignante, Faculté d'éducation, Université de Sherbrooke.



NOUS JOINDRE

La Relance Jeunes et Familles
2200, rue Parthenais
Montréal (Québec) H2K 3T4
Relance.org | 514 525-1508